

**Муниципальное автономное общеобразовательное учреждение
«Средняя общеобразовательная школа – сад № 10» города Когалыма
(МАОУ «Школа – сад № 10»)**

ПРИНЯТО

Педагогическим советом
МАОУ «Школа – сад № 10»
протокол № 2 от 14.04.2023

УТВЕРЖДЕНО

Директор школы
Гришина С.Г.

ОТЧЕТ

О РЕЗУЛЬТАТАХ САМООБСЛЕДОВАНИЯ

**Муниципального автономного общеобразовательного
учреждения «Средняя общеобразовательная школа – сад № 10»
города Когалыма
за 2022 год**

Оглавление

| | |
|--|----|
| 1. Общие сведения об образовательной организации | 3 |
| 2. Аналитическая часть | 4 |
| 2.1. Система управления организацией | 4 |
| 2.2. Организация учебного процесса | 6 |
| 2.3. Образовательная деятельность | 9 |
| 2.3.1. Содержание и качество подготовки обучающихся на уровне дошкольного общего образования | 9 |
| 2.3.2. Содержание и качество подготовки обучающихся на уровне начального общего образования | 12 |
| 2.3.3. Содержание и качество подготовки обучающихся на уровне основного общего образования | 13 |
| 2.3.4. Содержание и качество подготовки обучающихся на уровне среднего общего образования | 17 |
| 2.3.5. Реализация адаптированных общеобразовательных программ | 28 |
| 2.3.6. Реализация дополнительных образовательных программ. | 32 |
| 2.3.7. Результативность участия в интеллектуальных конкурсах | 35 |
| 2.4. Основные направления воспитательной деятельности. | 37 |
| 2.5. Реализация внеурочной деятельности | 42 |
| 2.6. Социальный паспорт школы | 48 |
| 2.7. Востребованность выпускников | 50 |
| 2.8. Кадровое обеспечение | 50 |
| 2.9. Материально-техническая база, учебно-методическое, библиотечно-информационное обеспечение. | 59 |
| 2.10. Функционирование внутренней системы оценки качества образования | 65 |
| 3. Показатели деятельности организации | 69 |
| 3.1. Показатели деятельности необособленного структурного подразделения дошкольного отделения «Акварелька» | 69 |
| 3.2. Показатели деятельности общеобразовательной организации | 72 |

1. Общие сведения об образовательной организации

| | |
|---|---|
| Полное наименование образовательного учреждения с указанием организационно-правовой формы | Муниципальное автономное общеобразовательное учреждение «Средняя общеобразовательная школа - сад № 10» города Когалыма |
| Сокращенное наименование | МАОУ «Школа – сад № 10» |
| Юридический адрес | 628481, Тюменская область, Ханты- Мансийский автономный округ – Югра, г.Когалым, ул. Северная 1 |
| Фактический адрес | 628481, Тюменская область, Ханты- Мансийский автономный округ – Югра, г. Когалым, ул. Северная 1; 628481, Тюменская область, Ханты- Мансийский автономный округ – Югра, г. Когалым, ул. Северная 6 |
| Учредитель | Муниципальное казенное учреждение Администрация города Когалыма в лице управления образования Администрации города Когалыма |
| Собственник имущества | Муниципальное образование Ханты - Мансийского автономного округа – Югры городской округ город Когалым в лице комитета по управлению муниципальным имуществом Администрации города Когалыма |
| Телефон | Общеобразовательная школа 8 (34667) 2-52-20 Необособленное структурное подразделение дошкольное отделение «Акварелька» 8 (34667) 5-52-70 |
| Адрес электронной почты | avapaige@bk.ru |
| Официальный сайт | https://kogschool10.edusite.ru |
| Лицензия | № 1914 от 18.05.2021, срок действия - бессрочно |
| Свидетельство о государственной аккредитации | № 1067 от 05 мая 2015 года, срок действия – до 04 мая 2027 года |

Основным видом деятельности Муниципального автономного общеобразовательного учреждения «Средняя общеобразовательная школа – сад № 10» города Когалыма (далее – Учреждение, Организация) является реализация основных

общеобразовательных программ дошкольного общего, начального общего, основного общего и среднего общего образования, присмотр и уход за детьми.

Учреждение также осуществляет образовательную деятельность по дополнительным общеобразовательным программам, реализация которых не является основной целью его деятельности.

2. Аналитическая часть

2.1. Система управления организацией

Управление Учреждением осуществляется на основе сочетания принципов единоначалия и коллегиальности.

Единоличным исполнительным органом Учреждения является директор Учреждения, осуществляющий непосредственное управление Учреждением, включая управление имуществом в пределах, установленных законодательством Российской Федерации, Уставом Учреждения, договором между Учредителем и учреждением, должностной инструкцией.

Коллегиальными органами управления Учреждением являются Наблюдательный совет, Общее собрание работников Учреждения, Педагогический совет, Управляющий совет, Методический совет, Совет обучающихся.

| Наименование органа | Функции |
|--------------------------------------|--|
| Наблюдательный совет | Основными функциями Наблюдательного совета являются рассмотрение плана финансово – хозяйственной деятельности Учреждения, рассмотрение предложений о совершении крупных покупок, выборе кредитных организаций, в которых Учреждение может открыть банковские счета, вопросов проведения аудита годовой бухгалтерской отчетности Учреждения. |
| Управляющий совет | <ul style="list-style-type: none">- Определение основных направлений развития Учреждения;- Защита и содействие в реализации прав и законных интересов участников образовательных отношений;- повышение эффективности финансово-экономической деятельности Учреждения, стимулирования труда его работников;- Содействие созданию в Учреждении оптимальных условий и форм организации образовательной деятельности. |
| Общее собрание работников Учреждения | <ul style="list-style-type: none">- Выработка коллективных решений для осуществления единства действий работников Учреждения;- Объединение усилий работников Учреждения, направленных на повышение эффективности образовательной деятельности, укрепление и развитие материально-технической базы Учреждения. |

| | |
|----------------------|---|
| Педагогический совет | <p>Осуществляет текущее руководство образовательной деятельностью Учреждения, в том числе рассматривает вопросы:</p> <ul style="list-style-type: none"> - развития образовательных услуг; - регламентации образовательных отношений; - разработки образовательных программ; - выбора учебников, учебных пособий, средств обучения и воспитания; - материально-технического обеспечения образовательного процесса; - аттестации, повышения квалификации педагогических работников. |
| Методический совет | <ul style="list-style-type: none"> - Организация и совершенствование методической работы в Учреждении; - Развитие экспериментальной, проектной и инновационной деятельности Учреждения; - Разработка образовательной программы Учреждения; - Утверждение программно-методического обеспечения образовательного процесса; - Организация разработки, проведение экспертизы и утверждение рабочих программ учебных курсов, предметов и дисциплин (модулей) с учетом требований федеральных государственных образовательных стандартов, дополнительных общеразвивающих программ; - Выдвижение педагогических работников для участия в профессиональных конкурсах. |
| Совет обучающихся | <ul style="list-style-type: none"> - Интегрирование ученических объединений обучающихся для решения социальных задач, реализации общественно значимых инициатив и повышения вовлеченности обучающихся в деятельность органов ученического самоуправления; - Содействие МАОУ «Школа – сад № 10» в проведении работы с обучающимися, направленной на повышение сознательности обучающихся и их требовательности к уровню своих знаний, воспитание бережного отношения к имущественному комплексу образовательной организации; - Укрепление межрегиональных и международных отношений между различными образовательными организациями; - Содействие реализации общественно значимых ученических инициатив. |

В 2022 году количество штатных единиц административно - управленческого персонала составило 12 ставок:

- директор – 1 ст.;
- заместитель директора по учебно - воспитательной работе - 5 ст.;

- заместитель директора по административно-хозяйственной работе - 1 ст.;
- главный бухгалтер - 1 ст.;
- заведующий дошкольным отделением – 1 ст.;
- заместитель заведующего дошкольным отделением – 1 ст.;
- заведующий хозяйством - 1 ст.;
- шеф – повар – 1 ст.

Заместители директора выполняют функциональные обязанности в соответствии с ежегодным приказом директора «О распределении функциональных обязанностей заместителей директора» и должностной инструкцией.

Каждый заместитель директора по УВР курирует закрепленные за ним параллели и предметы, что позволяет обеспечивать взаимодействие администрации школы с педагогическими работниками, обучающимися и родителями (законными представителями), оперативно решать возникающие вопросы при организации образовательной деятельности, координировать работу классных руководителей курируемой параллели. Кроме того, в функциональные обязанности заместителей директора входит организация мониторинга качества обучения по предметным областям, методической, инновационной деятельности, ведение отчетности, документации, организации ГИА, ВПР и другие вопросы согласно должностной инструкции.

Заместитель директора по воспитательной работе координирует организацию внеурочной деятельности, дополнительного образования, воспитательную работу с учащимися, классными руководителями, социальными педагогами и психологами школы, обеспечивает организацию работы по сохранению и укреплению здоровья школьников, профилактике правонарушений и формированию законопослушного поведения обучающихся, организацию каникулярного отдыха обучающихся.

Заведующий необособленным структурным подразделением дошкольным отделением «Акварелька» осуществляет общее руководство деятельностью дошкольного отделения, формирует контингент воспитанников, обеспечивает условия для реализации программ дошкольного общего образования в соответствии с должностной инструкцией.

Распределение функциональных обязанностей между членами администрации в полной мере охватывает руководство и контроль всех направлений деятельности образовательной организации.

Вывод:

1. Управление в МАОУ «Школа – сад № 10» осуществляется в соответствии со статьей 26 Федерального Закона от 29.12.2012 № 273-ФЗ «Об образовании в Российской Федерации».

2. В Учреждении созданы необходимые организационно-административные условия для реализации в полном объеме основных образовательных программ дошкольного общего, начального общего, основного общего, среднего общего образования, присмотра и ухода, реализации дополнительных общеобразовательных программ

3. Созданная система управления обеспечивает эффективное управление образовательной организацией, что подтверждается позитивными результатами деятельности Учреждения.

2.2. Организация учебного процесса

В МАОУ «Школа- сад № 10» реализуются образовательные программы дошкольного общего, начального общего, основного общего, среднего общего образования.

Учреждение реализует непрерывное образование, начиная с уровня дошкольного общего образования. Дошкольное отделение «Акварелька» является необособленным структурным подразделением и в полном объеме осуществляет реализацию общеобразовательных программ дошкольного общего образования с 1 сентября 2021 года.

Образовательная деятельность в Учреждении организуется в соответствии с Федеральным законом от 29.12.2012 № 273-ФЗ «Об образовании в Российской Федерации».

Федерации», ФГОС начального общего, основного общего и среднего общего образования, СП 2.4.3648-20 «Санитарно-эпидемиологические требования к организациям воспитания и обучения, отдыха и оздоровления детей и молодежи», СанПиН 1.2.3685-21 «Гигиенические нормативы и требования к обеспечению безопасности и (или) безвредности для человека факторов среды обитания», другими нормативными правовыми актами, которые регулируют деятельность образовательных организаций, основными образовательными программами. локальными нормативными актами Учреждения.

Организация образовательной деятельности необособленного структурного подразделения дошкольного отделения «Акварелька» (далее – дошкольное отделение) осуществляется в соответствии с режимом дня, учебным планом, годовым календарным учебным графиком, расписанием организованной образовательной деятельности, основывается на комплексно-тематическом планировании и охватывает все основные области развития ребенка (физическое, познавательное, речевое, художественно – эстетическое, социально – коммуникативное) в соответствии с ФГОС ДОО.

Основу режима дошкольного отделения составляет установленный распорядок сна и бодрствования, приемов пищи, гигиенических и оздоровительных процедур, организованной образовательной деятельности, прогулок и самостоятельной деятельности воспитанников.

Режим скорректирован с учетом работы образовательной организации, контингента воспитанников, их индивидуальных особенностей, климата и времени года и в соответствии с Санитарными правилами 2.4.3648-20. Дошкольное отделение работает по 5-дневной рабочей неделе. Режим функционирования составляет 12 часов - с 07.00 до 19.00.

В соответствии с календарным учебным графиком продолжительность учебного года – с начала сентября по конец мая; летний оздоровительный период – с начала июня по конец августа.

С 1 класса реализуется Федеральный государственный стандарт начального общего образования, утвержденный Приказом Министерства образования и науки Российской Федерации от 31.05.2021 года № 286;

Со 2 по 4 классы реализуется Федеральный государственный образовательный стандарт начального общего образования, утвержденный Приказом Министерства образования и науки Российской Федерации от октября 2009 г. № 373 «Об утверждении и введении в действие федерального государственного образовательного стандарта начального общего образования» (с изменениями от 29 декабря 2014 года № 164 «О внесении изменений в приказ Министерства образования и науки РФ от октября 2009 г. № 373 «Об утверждении и введении в действие ФГОС начального общего образования»);

В 5 классах реализуется Федеральный государственный стандарт начального общего образования, утвержденный Приказом Министерства образования и науки Российской Федерации от 31.05.2021 года № 287;

с 6-9 классы реализуется Федеральный государственный образовательный стандарт основного общего образования, утвержденный приказом Министерства образования и науки Российской Федерации, от 17 декабря 2010 г. № 1897 «Об утверждении Федерального государственного образовательного стандарта основного общего образования» (с изменениями от 29 декабря 2014 года № 1644 «О внесении изменений в приказ Министерства образования и науки РФ от 17 декабря 2010 г. № 1897 «Об утверждении ФГОС основного общего образования»).

В 10 - 11 классах реализуется Федеральный государственный образовательный стандарт среднего общего образования, утвержденный приказом Министерства образования и науки Российской Федерации от 17 мая 2012 г. № 413 «Об утверждении федерального государственного образовательного стандарта среднего общего образования» (в ред. Приказов Минобрнауки России от 29.12.2014 №1645, от 31.12.2015 №1578, от 29.06.2017 №613, от 11.12.2020 №712).

Учебный план составлен в соответствии с Программой развития школы на основе федерального государственного образовательного стандарта всех уровней образования. Учебный план 1-4-х классов ориентирован на 4-летний нормативный срок освоения основной образовательной программы начального общего образования (реализация ФГОС НОО), 5-9-х классов - на 5-летний нормативный срок освоения основной образовательной программы основного общего образования (реализация ФГОС ООО), 10-11-х классов - на 2-летний нормативный срок освоения образовательной программы среднего общего образования (реализация ФГОС СОО).

Учебный план на 2022 год включает обязательную часть, которая определяет состав учебных предметов обязательных предметных областей, и часть, формируемую участниками образовательного процесса.

Обязательная часть определяет состав и структуру обязательных предметных областей и учебных предметов по классам (годам обучения). Часть учебного плана, формируемая участниками образовательного процесса, обеспечивает реализацию индивидуальных потребностей обучающихся на введении учебных курсов, обеспечивающих удовлетворение различных интересов обучающихся.

На уровне среднего общего образования в образовательном процессе реализуется идея двух уровней (базового и углубленного уровня) федерального компонента государственного стандарта общего образования.

Учебные предметы на базовом уровне – учебные предметы федерального компонента, направленные на завершение общеобразовательной подготовки обучающихся.

Учебные предметы на углубленном уровне – учебные предметы федерального компонента повышенного уровня, определяющие специализацию каждого конкретного профиля обучения. При профильном обучении обучающиеся выбирают не менее 2 учебных предметов на углубленном уровне. Предметы, выбранные для изучения на профильном уровне, на базовом уровне не изучаются.

В сентябре 2022 года скомплектовано 33 класса-комплекта:

- в начальной школе 15 классов комплектов, из них:

1 «А», 1 «Б», 1 «В», 1 «Г» - школа России.

2 «А», 2 «Б», 2 «В» - школа России.

3 «А», 3 «Б», 3 «В», 3 «Г» - школа России.

4 «А», 4 «Б», 4 «В», 4 «Г» - школа России.

- в основной школе 14 классов комплектов;

- в старшей школе - 4 класса - комплекта:

- профильных классов – 4:

10 «А» класс: 2 группы технологического и универсального профиля;

10 «Б» класс: универсальный профиль;

11 «А» класс: 2 группы гуманитарного и технологического профиля;

11 «Б» класс: универсальный профиль

Расчетная продолжительность учебного года 34 учебные недели в год.

Календарный учебный график на 2022 учебный год организован следующим образом:

- по учебным четвертям в 1-9 классах;
- по полугодиям в 10-11 классах;

Каникулы:

- осенние - с 30.10.2021 по 07.11.2021 (9 календарных дней);
- зимние - с 27.12.2021 по 09.01.2022 (14 календарных дней);
- осенние - с 26.03.2022 по 03.04.2022 (9 календарных дней);
- летние - с 26.05.2022 по 31.08.2022 - 1 классы, с 01.06.2022 по 31.08.2022 - 2-4, с 09.06.2022 по 31.08.2022 - 5-8 и 10 классы; для 9, 11 классов по окончании ГИА.
- дополнительные зимние каникулы для 1-х классов - с 19.02.2022 по 27.02.2022 (9 календарных дней).

Промежуточная аттестация обучающихся:

1-8, 10 классы, 9, 11 классов (контрольные работы, зачеты, тесты, проекты, практические работы) проводилась с 18.04.2022 - 20.05.2022.

Согласно Уставу школа работает в шестидневном режиме для обучающихся 5-11 классов и в пятидневном режиме для учащихся 1-4 классов. Продолжительность урока в 2-11 классах - 40 мин., в 1 классах - 35 мин.

Обучение во всех классах ведется по традиционной программе, в одну смену.

Расписание учебных занятий и соблюдение предельно допустимой учебной нагрузки обучающихся в части продолжительности занятий и недельной нагрузки составлено в соответствии с Постановлением Главного государственного санитарного врача Российской Федерации от 28.09.2020 №28 «Об утверждении санитарных правил СП 2.4.3648 – 20 «Санитарно – эпидемиологические требования к организациям воспитания и обучения, отдыха и оздоровления молодежи»; Постановлением Главного государственного санитарного врача Российской Федерации от 28.01.2021 №2 «Об утверждении санитарных правил и норм СанПиН 1.2.3685 – 21 «Гигиенические нормативы и требования к обеспечению безопасности и (или) безвредности для человека факторов среды обитания»; Постановлением Главного государственного санитарного врача Российской Федерации от 30.06.2020 №16 «Об утверждении санитарно – эпидемиологических правил СП 3.1/2.4.3598 -20 «Санитарно – эпидемиологические требования к устройству, содержанию и организации работы образовательных организаций и других объектов социальной инфраструктуры для детей и молодежи в условиях распространения новой коронавирусной инфекции (COVID-19)» (с изменениями на 24.03.2021).

Расписание учебных занятий на 2022-2023 учебный год составлено таким образом, что обучающиеся 1 - 11 классов обучаются в I смену. Занятия внеурочной деятельности и дополнительные занятия организованы для обучающихся в во внеурочное время и проводятся во II смену.

Организация дополнительных занятий обучающихся осуществляется в соответствии с санитарно-гигиеническими требованиями: соблюдается 40-минутная продолжительность занятия требуемой продолжительностью перемен.

Расписание дополнительных занятий обучающихся составляется исходя из общего количества групп и направленности дополнительных занятий.

2.3. Образовательная деятельность

2.3.1. Содержание и качество подготовки обучающихся на уровне дошкольного общего образования

Основная общеобразовательная программа дошкольного общего образования реализуется по пяти направлениям: социально-коммуникативное развитие, познавательное развитие, речевое развитие, художественно – эстетическое развитие, физическое развитие.

Основная цель программы дошкольного образования - создание благоприятных условий для полноценного проживания ребенком дошкольного детства, формирование основ базовой культуры личности, всестороннее развитие психических и физических качеств в соответствии с возрастными и индивидуальными особенностями, подготовка к жизни в современном обществе, к обучению в школе, обеспечение безопасности жизнедеятельности дошкольника.

Ожидаемые результаты освоения программы дошкольного образования представлены в виде целевых ориентиров дошкольного образования, которые представляют собой социально-нормативные возрастные характеристики возможных достижений ребенка на этапе завершения уровня дошкольного образования.

Обязательная часть Программы построена на основе Примерной общеобразовательной программы дошкольного образования «От рождения до школы» / Под ред. Н. Е. Вераксы, Т. С. Комаровой, М. А. Васильевой.

Часть программы, формируемая участниками образовательных отношений представлена парциальными программами: «Социокультурные истоки» (авторы: И.А. Кузьмин, А.В. Камкин), «Малыши играют в шахматы» (автор: В.Г. Гришин), «Экономическое воспитание дошкольников: формирование предпосылок финансовой грамотности» (авторы: Шатова А.Д., Аксенова Ю.А., Кириллов И.Н.).

По состоянию на 31.12.2022 в дошкольном отделении функционирует 15 групп: группа раннего возраста (с 1,5 до 2 лет) – 1 группа; первая младшая группа (с 2 до 3 лет) – 2 группы; вторая младшая группа (с 3 до 4 лет) – 3 группы; средняя группа (с 4 до 5 лет) – 3 группы; старшая группа (с 5 до 6 лет) – 3 группы; подготовительная к школе группа (с 6 до 8 лет) – 3 группы.

Количество обучающихся, осваивающих основные образовательные программы дошкольного общего образования

| Группы | Возрастная категория | 2022 – 2023(по состоянию на 31.12.2022) |
|----------------------|-----------------------------|--|
| №3 | с 1,5 до 2 лет | 20 |
| №№ 1, 2 | с 2 до 3 лет | 40 |
| №№ 4, 5, 8 | с 3 до 4 лет | 71 |
| №№ 6, 7, 11 | с 4 до 5 лет | 69 |
| №№ 10, 12, 15 | с 5 до 6 лет | 69 |
| №№ 13, 14, 16 | с 6 до 7/8 лет | 66 |

Особенности образовательной деятельности дошкольных групп отражены в учебном плане, которые являются структурным компонентом основной образовательной

программы дошкольного общего образования.

Учебный план регламентирует количество занятий в неделю и в год (кол-во в неделю/кол-во в год), которые проводятся в форме игровых занятий. Исключается школьно-урочная схема проведения занятий.

При распределении образовательной нагрузки используются необходимые здоровьесберегающие компоненты: вид деятельности, требующий умственного напряжения, чередуется с двигательной и музыкально-художественной деятельностью. Во время проведения непосредственно образовательной деятельности (далее – НОД) для снятия утомления проводится физкультминутки, динамические паузы.

В учебном плане установлен перечень образовательных областей и объем учебного времени, отводимого на проведение занятий.

В структуру учебного плана входят: основная (инвариантная) часть и часть, формируемая участниками образовательного процесса. Общий объем обязательной части программы - 60%, рассчитывается в соответствии с возрастом воспитанников, основными направлениями их развития, спецификой дошкольного образования и включает время, отведенное на образовательную деятельность, осуществляемую в процессе организации различных видов детской деятельности; образовательную деятельность, осуществляемую в ходе режимных моментов; самостоятельную деятельность детей.

Часть, формируемая участниками образовательных отношений - 40% от общего нормативного времени, отводимого на освоение образовательной программы. Эта часть Плана отражает специфику учреждения (наличие шахматного класса) позволяет более полно реализовать социальный заказ на образовательные услуги, учитывая специфику национально-культурных, демографических, климатических условий, в которых осуществляется образовательный процесс.

Объем учебной нагрузки определен СанПиН 1.2.3685-21.

Продолжительность занятий:

- для детей третьего года жизни - не более 10 минут;
- для детей четвертого года жизни - не более 15 минут;
- для детей пятого года жизни - не более 20 минут;
- для детей шестого года жизни - не более 25 минут;
- для детей седьмого года жизни - не более 30 минут.

Максимально допустимый объем недельной образовательной нагрузки:

- для детей 3-го года жизни составляет 1 час 40 минут;
- для детей 4-го года жизни составляет 2 часа 30 минут;
- для детей 5-го года жизни составляет 3 часа 20 минут;
- для детей 6-го года жизни составляет 6 часов 15 минут;
- для детей 7-го года жизни составляет 7 часов 30 минут.

Продолжительность дневной суммарной образовательной нагрузки для детей от 1,5 до 3 лет не более 20 минут. Образовательная деятельность осуществляется в первую половину дня.

Продолжительность дневной суммарной образовательной нагрузки для детей от 3 до 4 лет не более 30 минут. Образовательная деятельность осуществляется в первую половину дня.

Продолжительность дневной суммарной образовательной нагрузки для детей от 4 до 5 лет не более 40 минут. Образовательная деятельность осуществляется в первую половину дня.

Продолжительность дневной суммарной образовательной нагрузки для детей от 5 до 6 лет не более 50 минут или 75 минут при организации 1 занятия после дневного сна.

Продолжительность дневной суммарной образовательной нагрузки для детей от 6 до 8 лет не более 90 мин. Образовательная деятельность осуществляется в первую половину дня.

Образовательная нагрузка по возрастам в 2022-2023 учебном году (дошкольное отделение)

| Возраст | Длительность НОД | В день | Количество часов в неделю | Количество во НОД в неделю | Место в режиме дня |
|--|------------------|---|---------------------------|----------------------------|--------------------|
| Группа раннего возраста с 1,5 до 3 лет | 10 минут | 20 минут | 1ч. 40 минут | 10 | I половина дня |
| Первая младшая группа 2-3 года | 10 минут | 20 минут | 1ч. 40 минут | 10 | I половина дня |
| Младшая группа 3-4 года | 15 минут | 30 минут | 2ч. 30 минут | 10 | I половина дня |
| Средняя группа 4-5 лет | 20 минут | 40 минут | 3ч. 20 минут | 10 | I половина дня |
| Старшая группа 5-6 лет | 25 минут | 50 минут или 75 минут при организации 1 занятия после дневного сна. | 5ч. 25 минут | 13 | I, II половина дня |
| Подготовительная группа 6-7 лет | 30 минут | 90 минут | 7ч. | 14 | I половина дня |

С целью выявления уровня освоения ООП ДО в ДО проводится педагогическая диагностика с использованием современных информационно-коммуникационных технологий. Педагогическая диагностика (мониторинг) по программе дошкольного образования проводится дважды в учебный год (в сентябре и мае). В педагогической диагностике принимают участие воспитанники всех возрастных групп.

Педагогическая диагностика проводится посредством прямого наблюдения за поведением детей в естественной среде (игровых ситуациях, в ходе режимных моментов,

на занятии). Результаты диагностики отражаются в картах индивидуального детского развития, и позволяют выявить уровни эффективности педагогических воздействий по возрастным группам, образовательным областям.

Целью педагогической диагностики является отслеживание динамики развития детей дошкольного возраста, определение эффективности образовательного процесса, прогнозирование педагогической работы на следующий учебный год по 5 образовательным областям: «Социально–коммуникативное развитие», «Познавательное развитие», «Речевое развитие», «Художественно–эстетическое развитие», «Физическое развитие».

На основании полученных результатов в начале учебного года педагоги проектируют образовательную деятельность с детьми каждой возрастной группы, а также планируют индивидуальную работу по образовательным областям с теми детьми, которые требуют особой педагогической поддержки.

Реализация основной общеобразовательной программы дошкольного образования в учреждении начата в 2021 – 2022 учебном году впервые. Соответственно, сравнительный анализ данных по состоянию на конец 2022 года отсутствует и результаты представлены только за 2021 – 2022 учебный год.

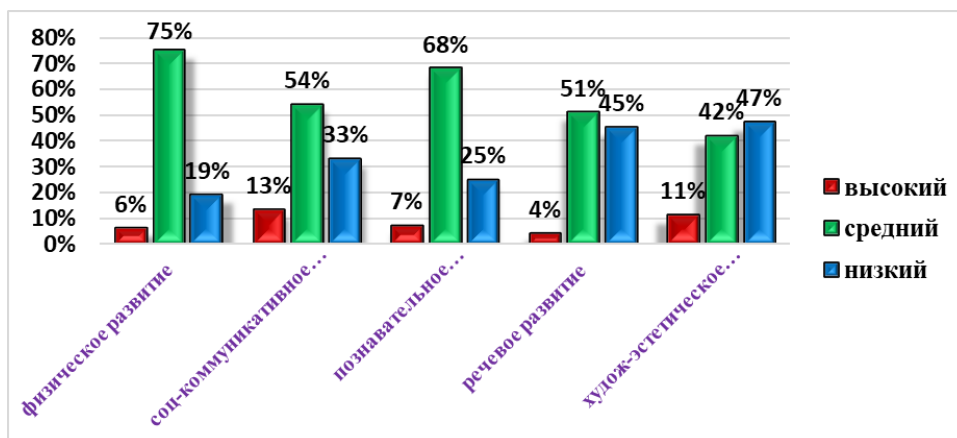
**Результаты адаптации детей младшего дошкольного возраста
к условиям дошкольного учреждения в 2021-2022 уч. г.г.**

| № группы | Обследовано | Легкая степень | Средняя степень адаптации | Тяжёлая степень адаптации |
|--------------|-----------------|-----------------------|---------------------------|---------------------------|
| №1 | 15 детей | 7 детей (47%) | 8 детей (53%) | - |
| №2 | 16 детей | 9 детей (56%) | 7 детей (44%) | - |
| №3 | 20 детей | 12 детей (60%) | 8 детей (40%) | - |
| Итого | 51 детей | 28 детей (55%) | 23 ребенка (45%) | - |

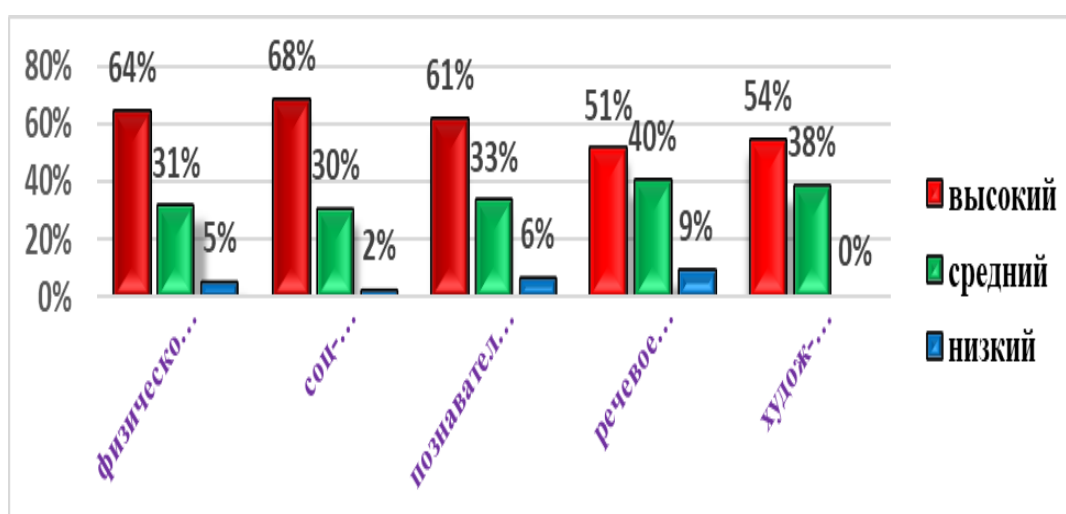
**Результаты адаптации детей младшего дошкольного возраста
к условиям дошкольного учреждения в 2022-2023 уч. г.г.**

| № группы | Обследовано | Легкая степень | Средняя степень адаптации | Тяжёлая степень адаптации |
|--------------|-------------------|-----------------------|---------------------------|---------------------------|
| №1 | 18 детей | 11 детей (61%) | 7 детей (39%) | - |
| №2 | 17 детей | 8 детей (47%) | 9 детей (53%) | - |
| №3 | 17 детей | 7 детей (41%) | 10 детей (59%) | - |
| Итого | 52 ребенка | 26 детей (50%) | 26 детей (50%) | - |

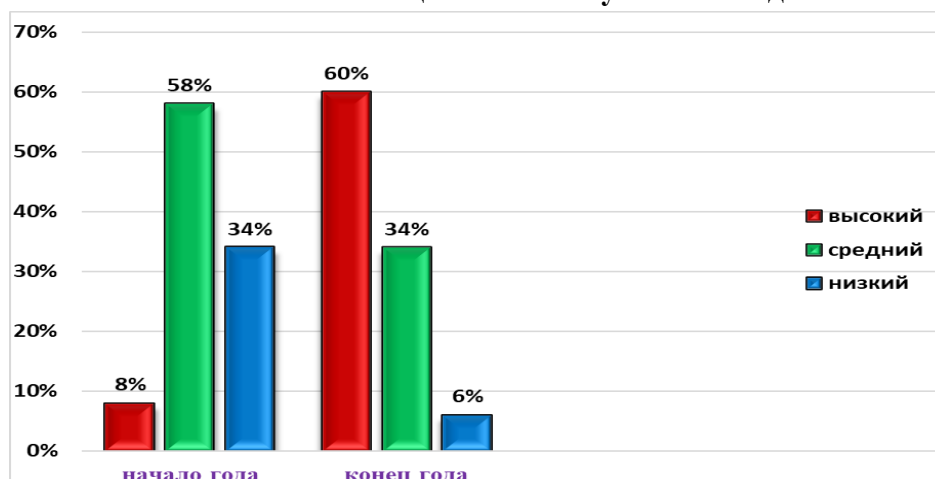
**Сводная диаграмма результатов детского развития
по образовательным областям на начало 2021 – 2022 учебного года**



Сводная диаграмма результатов детского развития по образовательным областям на конец 2021 – 2022 учебного года



Сравнительный анализ данных детского развития на начало и конец 2021 – 2022 учебного года



Таким образом, на конец учебного года мы видим рост высокого и среднего уровней развития детей. Результаты педагогической диагностики, в каждой группе, различны. Это зависит как от общего психического, физического развития детей, их общей подготовленности, так и от уровня организации воспитательной и образовательной деятельности педагогами. В целом наблюдается положительная динамика детского

развития. По сравнению с началом учебного года высокий уровень детского развития на конец учебного года вырос на 52% и составил 60%, средний уровень понизился на 17%, а низкий на 28% за счет того, что дети достигли высокого и среднего уровней развития.

Процент освоения детьми образовательной программы дошкольного образования по всем образовательным областям составляет 94%.

Анализ качества знаний по отдельным областям позволяет выстроить следующий рейтинговый порядок:

1. Социально-коммуникативное развитие: высокий уровень – 68% детей; средний – 30% детей;
2. Физическое развитие: высокий уровень – 64 % детей; средний – 31% детей.
3. Познавательное развитие: высокий уровень – 61 %; средний - 33%;
4. Художественно - эстетическое развитие: высокий уровень - 54%; средний – 38%;
5. Речевое развитие: высокий уровень –30%; средний уровень –56%.

Причинами наличия недостаточного уровня детского развития являются: индивидуальные особенности детей (увеличение числа детей имеющих различные особенности в развитии: речевом, психофизическом, физическом); увеличение числа детей, не посещающих детский сад (т.е. пропуски без уважительной причины) и как следствие недостаточный уровень усвоения программного материала.

По итогам мониторинга наиболее проблемным остается освоение образовательной области «Речевое развитие» (86%).

Факторы недостаточного речевого развития дошкольников можно разделить на две группы. Это физиологические факторы, которые сказываются на речевом развитии ребенка: наследственность, травмы, неправильное строение речевого аппарата, двуязычие, замедленное психофизическое развитие и др.

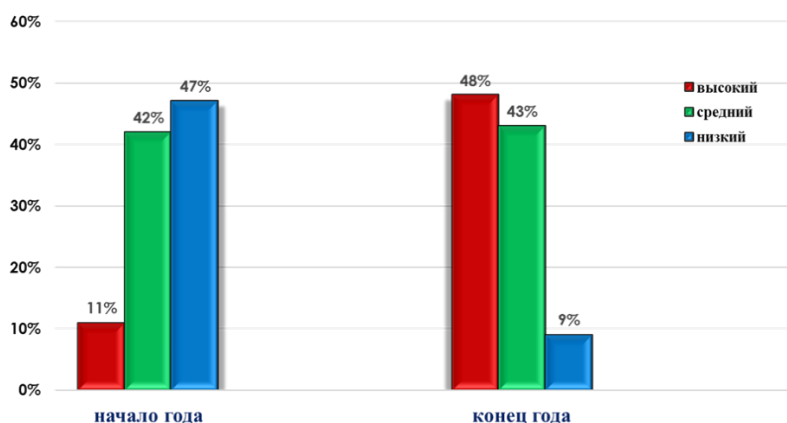
Однако имеют место и психолого – педагогические факторы, к которым относятся:

- недостаток общения, как педагогов, так и родителей с ребенком в раннем возрасте;
 - не налажен контакт педагога и родителей воспитанников по вопросам речевого развития;
 - есть педагоги недостаточно компетентные в планировании, организации и проведении ООД по речевому развитию детей;
 - недостаточно развита мелкая моторика рук;
 - педагоги недостаточно активно побуждают детей обращаться к взрослым с вопросами, суждениями, высказываниями;
- не всегда поощряют детское словотворчество.

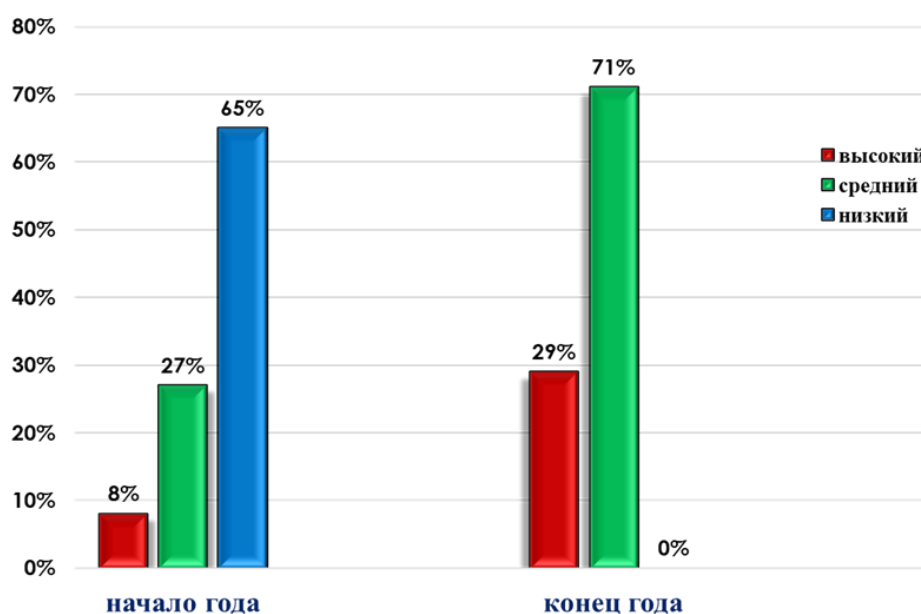
И как следствие всего вышеперечисленного, у детей наблюдается недостаточный словарный запас; прослеживаются дефекты в речи. У отдельных детей плохо развита память, зрительное внимание, у них возникают затруднения в составлении связного рассказа. Высказывания короткие и зачастую несвязные. Речь односложная - состоящая из простых предложений, отдельных фрагментов, логически не связанных между собой.

Таким образом, необходимо уделять серьезное внимание вопросам развития речи дошкольников. Обогащать активный словарь, развивать связную, грамматически правильную диалогическую и монологическую речь, развивать речевое творчество, звуковую и интонационную культуры речи, фонематический слух. Знакомить детей с книжной культурой, детской литературой и т.д.

Результаты освоения старшими дошкольниками дополнительной общеразвивающей программы «Малыши играют в шахматы» (автор: В.Г. Гришин) (5-6 лет) 2021 – 2022 учебный год

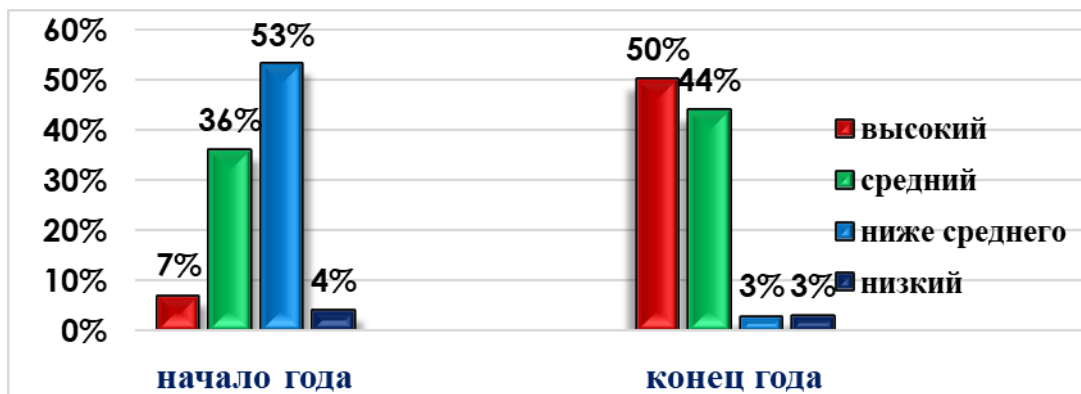


Результаты освоения старшими дошкольниками дополнительной общеразвивающей программы «Малыши играют в шахматы» (автор: В.Г. Гришин) (6-8 лет) 2021 – 2022 учебный год

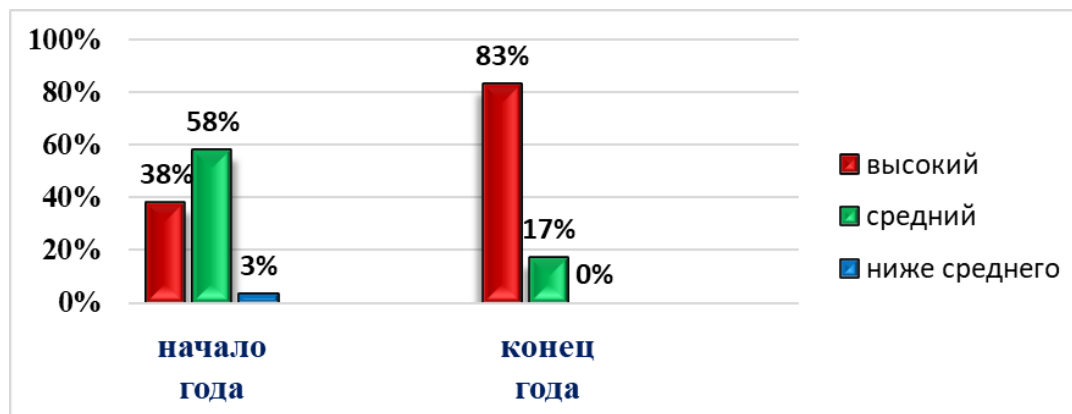


В результате проведённой образовательной работы по данному направлению мы пришли к следующим результатам: по сравнению с началом учебного года, значительно снизился низкий уровень освоения, что говорит об успешном усвоении знаний детьми дошкольного возраста в области шахматной игры. У всех воспитанников сложились полные представления об игре в шахматы. Однако необходимо продолжать создавать условия для повышения профессиональной компетентности педагогов в области обучения игры в шахматы дошкольников. И самое на наш взгляд главное - популяризация шахматной игры среди детей дошкольного возраста и их родителей.

Результаты освоения старшими дошкольниками парциальной программы «Экономическое воспитание дошкольников: формирование предпосылок финансовой грамотности» (5-6 лет) (авторы: Шатова А.Д., Аксёнова Ю.А., Кириллов И.Н.) 2021 – 2022 учебный год



**Результаты освоения старшими дошкольниками парциальной программы
«Экономическое воспитание дошкольников: формирование предпосылок финансовой грамотности» (6-8 лет) (авторы: Шатова А.Д., Аксёнова Ю.А., Кириллов И.Н.)
2021 – 2022 учебный год**



По данным результатам можно сделать вывод, что за год старшие дошкольники усвоили программный материал и овладели необходимыми знаниями, умениями и навыками.

Воспитанники, имеющие высокий уровень: имеют представления о профессиях родителей и называют новые современные профессии; проявляют интерес к современной социально – экономической стороне жизни людей; имеет представления о деньгах, что деньги можно зарабатывать, копить, расходовать на покупки товаров (вещей, продуктов) для себя и других; осознают, откуда берутся деньги, зачем они нужны людям; имеют представления о рекламе, видах рекламы; в пределах своих возрастных, физических способностей проявляют финансовую грамотность в повседневной жизни: умеет вести себя в магазине.

Воспитанники, со средним уровнем: затрудняются назвать профессии своих родителей либо не называют современные профессии, ответы беднее по содержанию, знают, как надо себя вести, но на практике применить не могут.

Воспитанники, с низким уровнем: ответы их расплывчаты, неточны, формальны. мало ориентируются в данной области. Прежде всего, это связано с их индивидуальными особенностями, с частыми пропусками и отпуском по заявлению родителей (законных представителей).

**Результаты освоения детьми дошкольного возраста (с 3 до 8 лет) дополнительной
общеразвивающей программы «Социокультурные истоки»
(авторы: И.А. Кузьмин, А.В. Камкин) начало 2021 – 2022 учебного года**

| Уровень духовно – нравственного развития | №4 | №6 | №7 | №8 | №10 | №11 | №9 | №13 | №14 | №12 | №15 | №16 | Итог по ДОО |
|--|-----|-----|-----|-----|-----|-----|-----|-----|-----|-----|-----|-----|-------------|
| Высокий | -- | -- | 16% | -- | 9% | -- | -- | -- | -- | -- | -- | 24% | 8% |
| Выше среднего | -- | 37% | 32% | 14% | 69% | -- | 21% | 23% | 56% | 4% | 33% | 63% | 29% |
| Средний | 21% | 55% | 47% | 62% | 22% | 46% | 50% | 54% | 36% | 65% | 67% | 13% | 45% |
| Ниже среднего | 29% | 4% | 5% | 24% | -- | 54% | 29% | 18% | 4% | 31% | -- | -- | 12% |
| Низкий | 50% | 4% | -- | -- | -- | -- | | 5% | 4% | | | | 6% |
| | | | | | | | | | | | | | |

**Результаты освоения детьми дошкольного возраста (с 3 до 8 лет) дополнительной
общеразвивающей программы «Социокультурные истоки»
(авторы: И.А. Кузьмин, А.В. Камкин) конец 2021 – 2022 учебного года**

| Уровень духовно – нравственного развития | №4 | №6 | №7 | №8 | №10 | №11 | №9 | №13 | №14 | №12 | №15 | №16 | Итог по ДОО |
|--|-----|-----|-----|-----|-----|-----|-----|-----|-----|-----|-----|-----|-------------|
| Высокий | 58% | 16% | 79% | 28% | 78% | 33% | 43% | 44% | 64% | 27% | 92% | 84% | 54% |
| Выше среднего | 33% | 64% | 21% | 62% | 22% | 38% | 36% | 44% | 28% | 63% | 8% | 8% | 35% |
| Средний | 9% | 16% | -- | 10% | -- | 29% | 21% | 8% | 36% | 10% | -- | 8% | 8% |
| Ниже среднего | -- | 4% | -- | -- | -- | -- | -- | -- | -- | -- | -- | -- | 1% |
| Низкий | -- | -- | -- | -- | -- | -- | -- | 4% | 4% | -- | -- | -- | 2% |

Цель мониторинга - получение объективной информации о состоянии и динамике духовно – нравственного развития детей 3-8 лет при реализации программы «Социокультурные истоки».

Согласно социокультурному системному подходу к истокам в образовании мониторинг духовно - нравственного развития детей дошкольного возраста в рамках реализации программы «Социокультурные истоки» осуществлялся по пяти аспектам качества образования: *содержательному, коммуникативному, управленческому, психологическому, социокультурному.*

В содержательном аспекте качества образования выявлялся уровень знаний и представлений детей по каждой теме курса пропедевтики «Истоки».

Коммуникативный аспект качества образования позволил оценить развитие умений эффективного общения ребёнка со сверстниками и взрослыми.

В управленческом аспекте качества образования отслеживали развитие у детей управленческих способностей.

Психологический аспект качества образования позволил отследить развитие у ребёнка эмоционально-чувственной сферы и мотивации на совершение добрых дел и поступков.

Социокультурный аспект качества образования дал возможность проследить социокультурное развитие личности ребёнка, направленное на переосмысление прошлого и настоящего жизненного опыта и развитие способности ориентироваться на будущее, а также использование ребёнком полученных знаний о нравственности в реальной ситуации, соотнесение их с усвоенной системой ценностей.

Анализ результатов показал, что в сравнении с началом учебного года, снизился низкий уровень на 4%, уровень ниже среднего на 11%. Вырос на 46% высокий уровень, на 37% снизился средний. Анализ результатов показал, что ситуация развития детей в учреждении стабильна, соответствует возрастным нормам. Развитие детей происходит на основе специфичных для детей дошкольного возраста видов деятельности: игровой, коммуникативной, познавательно-исследовательской, изобразительной, музыкальной, двигательной и пр.

Можно отметить, что за исключением детей, не владеющих речью, знают и называют свое имя, членов своей семьи; знают ласковые имена; пользуются «добрыми» словами и знают их назначение. Большинство детей знают колыбельные песни, ее назначение, могут спеть совместно с взрослыми или детьми. У детей сформировались представления о праздниках Рождество, Новый год, традициях этих праздников в своей семье.

Все дети уважительно относятся к маме, проявляют к ней заботливое отношение, любовь. Большинство детей знает потешки, стихотворения о солнышке, читают их наизусть индивидуально или хором. У детей сформировано представление о доброте, о добрых поступках (своих, окружающих людей). Дети имеют любимую книгу, знают добрых героев сказок.

Результаты участия педагогов и воспитанников дошкольного отделения «Акварелька» в мероприятиях различного уровня в 2021- 2022 учебном году

| № п/п | Направление (уровень участия) | Название мероприятия | Ответственный за организацию подготовки к мероприятию | Категория участников | Результативность |
|-------|--|----------------------------|---|------------------------------------|---|
| 1. | Муниципальный конкурс чтецов Февраль 2022г. | «Моя страна – моя Россия!» | Муллагалиева Г.И., музыкальный руководитель | Дети старшего дошкольного возраста | III место Родионова Стефания |
| 2. | Муниципальный конкурс детских творческих коллективов | «Народный калейдоскоп» | Муллагалиева Г.И., музыкальный руководитель | Дети старшего дошкольного возраста | Номинация «Вокал» III место Мыльникова Екатерина |

| | | | | | |
|----|--|------------------------|--|------------------------------------|--|
| | <i>муниципальных автономных дошкольных образовательных организаций города Когалыма Апрель 2022 г.</i> | | | | |
| 3. | <i>Муниципальный конкурс детских творческих коллективов муниципальных автономных дошкольных образовательных организаций города Когалыма Апрель 2022 г.</i> | «Народный калейдоскоп» | Муллагалиева Г.И., музыкальный руководитель | Дети старшего дошкольного возраста | Номинация «Вокальный ансамбль» II место |
| 4. | <i>Городской фестиваль-конкурс детского и юношеского творчества г. Когалым</i> | «Юнтагор - 2022» | Муллагалиева Г.И., музыкальный руководитель | Дети старшего дошкольного возраста | Участник Танцевальная группа «Каблучок» |
| 5. | <i>Городской фестиваль-конкурс детского и юношеского творчества г. Когалым</i> | «Юнтагор - 2022» | Муллагалиева Г.И., музыкальный руководитель | Дети старшего дошкольного возраста | Участник Вокальная группа «Домисолька» |
| 6. | <i>Международный детский, взрослый, профессиональный конкурс проекта «Будущее России» г. Сургут, март 2022г.</i> | «Best Star» | Муллагалиева Г.И., музыкальный руководитель | Дети старшего дошкольного возраста | Номинация: эстрадный вокал Лауреат III степени Родионова Стефания |
| 7. | <i>Международный детский, взрослый, профессиональный конкурс проекта «Будущее России» г. Сургут, март 2022г.</i> | «Best Star» | Муллагалиева Г.И., музыкальный руководитель | Дети старшего дошкольного возраста | Номинация: эстрадный вокал Лауреат II степени Мильникова Екатерина |
| 8. | <i>Всероссийский фестиваль детского и молодежного творчества Ижевск, 2022г.</i> | «Зажигаем звезды» | Муллагалиева Г.И., музыкальный руководитель | Дети старшего дошкольного возраста | вокал Лауреат III степени Родионова Стефания |
| 9. | <i>II городской фестиваль патриотического творчества, посвященный Великой Победе Когалым, 2022г.</i> | «Во имя мира на земле» | Муллагалиева Г.И., музыкальный руководитель | Дети старшего дошкольного возраста | Номинация: вокал Диплом участника Вокальный ансамбль «Домисолька» |

| | | | | | |
|-----|---|--|---|---|--|
| 10. | <i>Городской семинар Декабрь 2021г.</i> | «Мониторинг качества дошкольного образования в муниципальных образовательных организациях, реализующие основные общеобразовательные программы дошкольного образования» | Крайнова А.С., заведующий ДО МАОУ «Школа-сад №10», Идиатулина Л.М., заместитель заведующего ДО | Руководители ДОО, заместители заведующих, старшие воспитатели | Доклад |
| 11. | <i>Семинар по преемственности с МАОУ «Школа – сад №10» Декабрь 2021г.</i> | «Формирование положительной мотивации школьников к обучению» | Идиатулина Л.М., заместитель заведующего ДОЮ Ибрагимов М.О., воспитатель Абдулвагабова Б.М., педагог-психолог, Родионова С.В., учитель-логопед | Учителя, воспитатели | Доклад |
| 12. | <i>Муниципальный конкурс Февраль 2022г.</i> | «Педагог-цифрового века» | Сафиуллина В.И., воспитатель | Педагоги | Номинация «Лучший видеурок для родителей» II место |
| 13. | <i>Муниципальный конкурс октябрь 2021г.</i> | «Педагогический дебют» | Идиатулина Л.М., заместитель заведующего ДО | Педагоги | Ведущая круглого стола |
| 14. | <i>Городские спортивные соревнования Апрель 2022г.</i> | «Губернаторские состязания» | Инструктор по физической культуре Попова М.В. | дети старшего дошкольного возраста | 3 место (14 детей) |

2.3.2. Содержание и качество подготовки обучающихся на уровне начального общего образования

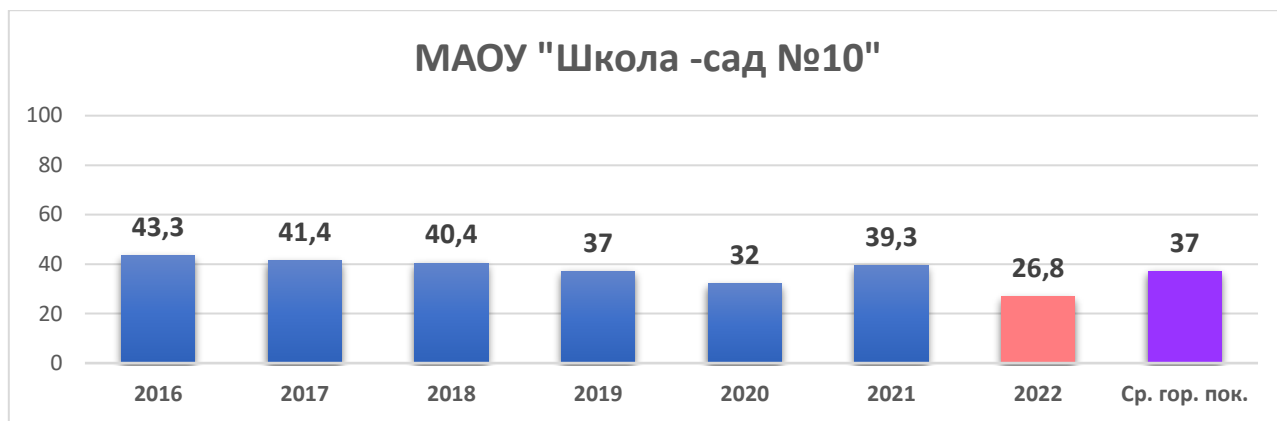
| Классы | Всего чел. | Успеваемость | | Из них успевают на | | | | | Переведены условно |
|--------|------------|--------------|--------------|--------------------|-------|-------|-------|-----|--------------------|
| | | общая | качественная | 5 | 4 и 5 | 4 и 3 | 3 и 2 | н/а | |
| 1а | 29 | 100% | | | | | | | |
| 1б | 26 | 100% | | | | | | | |
| 1в | 28 | 100% | | | | | | | 1 |
| 2а | 29 | 100% | 76% | 3 | 19 | 7 | 0 | | |
| 2б | 30 | 100% | 70% | 0 | 21 | 9 | 0 | | |
| 2в | 24 | 100% | 58% | 2 | 12 | 10 | 0 | | |
| 2г | 25 | 100% | 44% | 1 | 10 | 14 | 0 | | |

| | | | | | | | | | |
|----|----|------|-----|----|----|----|---|--|--|
| 3а | 26 | 100% | 54% | 4 | 10 | 12 | 0 | | |
| 3б | 24 | 100% | 79% | 2 | 17 | 5 | 0 | | |
| 3в | 26 | 100% | 65% | 2 | 15 | 9 | 0 | | |
| 3г | 24 | 100% | 46% | 1 | 10 | 13 | 0 | | |
| 4а | 26 | 100% | 73% | 0 | 19 | 7 | 0 | | |
| 4б | 27 | 100% | 48% | 12 | 1 | 14 | 0 | | |
| 4в | 22 | 95% | 27 | 1 | 5 | 15 | 1 | | |

2.3.3. Содержание и качество подготовки обучающихся на уровне основного общего образования

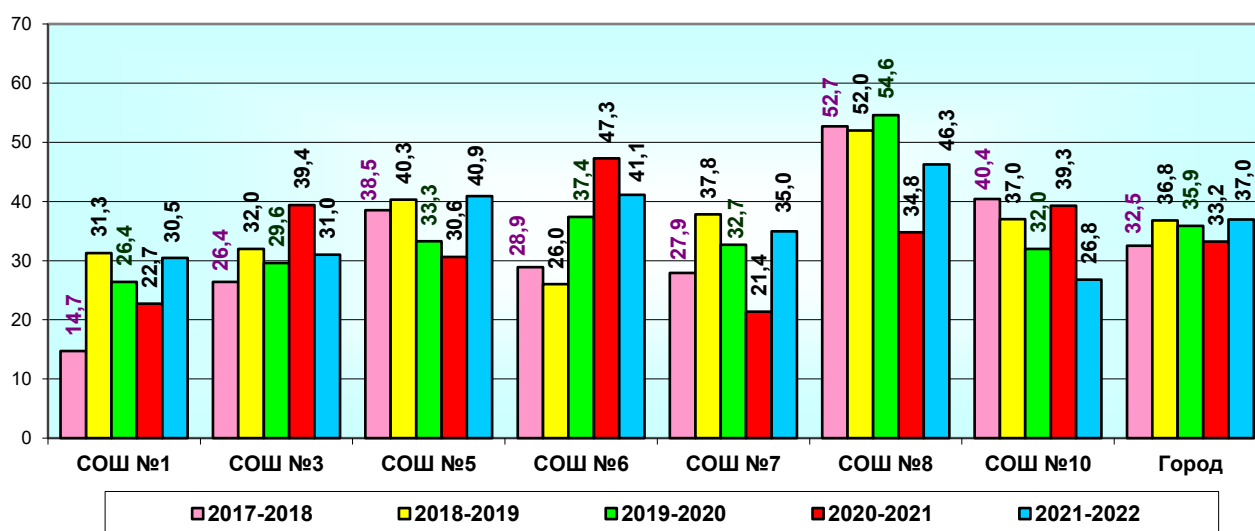
| Класс | Кол-во уч-ся на начало уч. года по ОО-1, чел. | Прибыло, чел. | Выбыло, чел. | Кол-во уч-ся на конец уч.г., чел. | из них окончили год на: | | | | Общая успеваемость, % | Качественная успеваемость, % |
|---------|---|---------------|--------------|-----------------------------------|-------------------------|-------|-------|------------|-----------------------|------------------------------|
| | | | | | 5 | 5 и 4 | 4 и 3 | 3 и 2, н/а | | |
| 2 | 3 | 4 | 5 | 6 | 7 | 8 | 9 | 10 | 11 | 12 |
| 5А | 25 | 2 | 1 | 26 | 1 | 5 | 20 | 0 | 100,0 | 23,1 |
| 5Б | 25 | 0 | 0 | 25 | 0 | 9 | 16 | 0 | 100,0 | 36,0 |
| 5В | 24 | 1 | 1 | 24 | 1 | 9 | 14 | 0 | 100,0 | 41,7 |
| 5 кл. | 74 | 3 | 2 | 75 | 2 | 23 | 50 | 0 | 100,0 | 33,3 |
| 6А | 28 | 0 | 1 | 27 | 3 | 7 | 14 | 0 | 100,0 | 37,0 |
| 6Б | 27 | 0 | 1 | 26 | 1 | 7 | 18 | 0 | 100,0 | 30,8 |
| 6В | 27 | 2 | 1 | 28 | 1 | 9 | 18 | 0 | 100,0 | 35,7 |
| 6 кл. | 82 | 2 | 3 | 81 | 5 | 23 | 50 | 0 | 100,0 | 34,6 |
| 7А | 17 | 0 | 0 | 17 | 0 | 4 | 13 | 0 | 100,0 | 23,5 |
| 7Б | 18 | 1 | 0 | 19 | 1 | 5 | 13 | 0 | 100,0 | 31,6 |
| 7В | 26 | 0 | 0 | 26 | 0 | 14 | 12 | 0 | 100,0 | 53,8 |
| 7 кл. | 61 | 1 | 0 | 62 | 1 | 23 | 38 | 0 | 100,0 | 38,7 |
| 8А | 25 | 1 | 2 | 24 | 3 | 6 | 15 | 0 | 100,0 | 37,5 |
| 8Б | 26 | 0 | 0 | 26 | 1 | 11 | 14 | 0 | 100,0 | 46,2 |
| 8В | 21 | 0 | 0 | 21 | 0 | 3 | 18 | 0 | 100,0 | 14,3 |
| 8 кл. | 72 | 1 | 2 | 71 | 4 | 20 | 47 | 0 | 100,0 | 33,8 |
| 9А | 25 | 0 | 2 | 23 | 0 | 5 | 18 | 0 | 100,0 | 21,7 |
| 9Б | 23 | 1 | 1 | 23 | 2 | 10 | 11 | 0 | 100,0 | 52,2 |
| 9В | 25 | 0 | 0 | 25 | 0 | 4 | 20 | 1 | 96,0 | 16,0 |
| 9 кл. | 73 | 1 | 3 | 71 | 2 | 19 | 49 | 1 | 98,6 | 29,6 |
| 5-9 кл. | 362 | 8 | 10 | 360 | 14 | 108 | 234 | 1 | 99,7 | 33,9 |

Сравнительный анализ качественных показателей выпуска основной школы (9 кл.) 2016-2022 учебные годы



КАЧЕСТВЕННАЯ УСПЕВАЕМОСТЬ ВЫПУСКНИКОВ 9 КЛАССОВ

(доля аттестатов об основном общем образовании с отметками «4» и «5»)



Таким образом, доля аттестатов на «4» и «5» составила 26,8 %, что ниже среднего городского показателя на 10,2%.

Государственная итоговая аттестация выпускников 9 классов в МАОУ «Школа – сад № 10» в 2022 году осуществлялась в соответствии с федеральными и региональными нормативными документами и инструктивными материалами, проводилась в основной аттестационный период по образовательным программам основного общего образования в соответствии с приказом Министерства просвещения Российской Федерации и Федеральной службы по надзору в сфере образования и науки от 07.11.2018 №189/1513 «Об утверждении Порядка проведения государственной итоговой аттестации по образовательным программам основного общего образования», от 17.11.2021 №836/1481 «Об утверждении единого расписания и продолжительности проведения основного государственного экзамена по каждому учебному предмету, требований к использованию средств обучения и воспитания при его проведении в 2022 году» (в ред. Приказа Минпросвещения России от 14.03.2022 №128/387), приказа Департамента образования и науки Ханты- Мансийского автономного округа – Югры от 17.05.2022 №910 «Об организации проведения государственной итоговой аттестации по образовательным программам основного общего образования в форме основного государственного

экзамена, государственного выпускного экзамена на территории Ханты – Мансийского автономного округа Югры в основной период в 2022 году».

В государственной итоговой аттестации за курс основной общей школы в 2022 году принимали участие 70 обучающихся: 66 выпускников – в форме ОГЭ, 4 обучающихся 9 классов – в форме ГВЭ.

Получили аттестат об основном общем образовании 70 обучающихся, в том числе аттестат особого образца получили 2 выпускника.

Анализируя результаты ОГЭ по предметам, можно сделать следующие выводы:

1. Высокий уровень подготовки показали обучающиеся по **русскому языку** в 9Б классе: 100% общая успеваемость и 83% качественная успеваемость, учитель: Бабанина Н.В.;

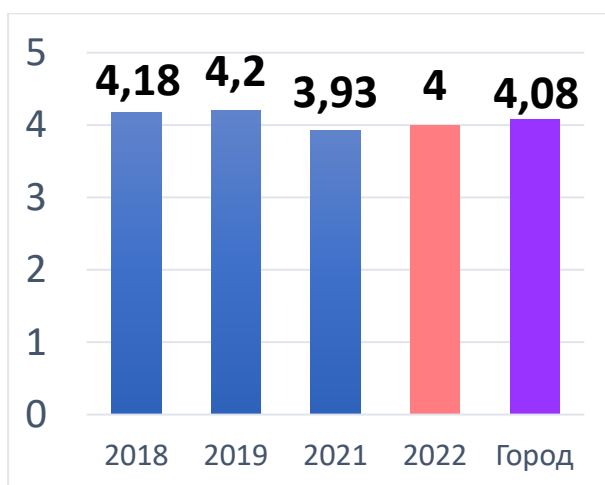
2. Результаты ОГЭ в 9 классах показали несоответствие итоговых отметок по предметам с отметками, которые получили выпускники 9 классов на экзамене. Понизили отметки по **математике**: в 9 А классе 4 обучающихся из 23 (17%), в 9 Б классе 9 обучающихся из 23 (39,1%), в 9 В классе 2 обучающихся из 24 (8 %); по **русскому языку**: в 9 А классе 1 обучающийся из 23 (4%), в 9 В классе 4 обучающихся из 24 (16 %). Повысили отметки по **математике**: в 9 А классе 2 обучающихся из 23 (9%); по **русскому языку**: в 9 А классе 12 обучающихся из 23 (52%), в 9 Б классе 15 обучающихся из 23 (65%), в 9 В классе 13 обучающихся из 24 (54 %).

Итоги ОГЭ в 9-х классах 2021-2022 учебного года

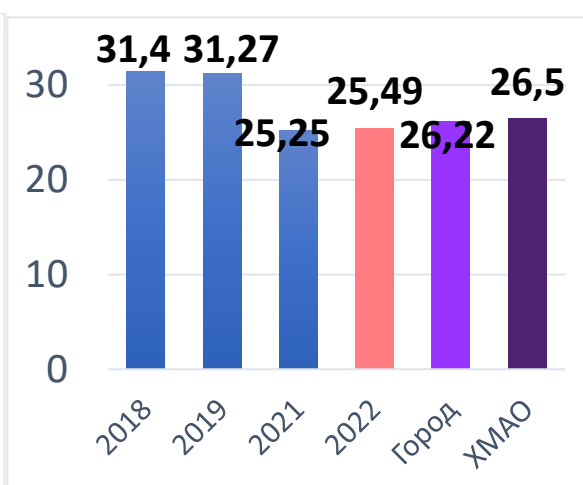
| № | Предмет | Класс | Количество учащихся | Ф.И.О. педагога | Отметки | | | | % общая успеваемость | % качественная успеваемость | Подтвердили отметку | Повысили отм. | Понизили отм. |
|---|--------------|-------|---------------------|------------------|---------|----|----|---|----------------------|-----------------------------|---------------------|---------------|---------------|
| | | | | | 5 | 4 | 3 | 2 | | | | | |
| 1 | Русский язык | 9А | 23 | Бухарова Л.Г. | 5 | 9 | 9 | 0 | 100 | 61 | 10 | 12 | 1 |
| | | 9Б | 23 | Бабанина Н.В. | 11 | 8 | 4 | 0 | 100 | 83 | 8 | 15 | 0 |
| | | 9В | 24 | Бухарова Л.Г. | 3 | 13 | 8 | 0 | 100 | 66,6 | 11 | 13 | 4 |
| | Итого | 9АБВ | 70 | | 19 | 30 | 21 | 0 | 100 | 70 | 29 | 40 | 5 |
| 2 | Математика | 9А | 23 | Князева Ф.Ф. | 0 | 8 | 15 | 0 | 100 | 35 | 17 | 2 | 4 |
| | | 9Б | 23 | Князева Ф.Ф. | 1 | 5 | 17 | 0 | 100 | 26 | 14 | 0 | 9 |
| | | 9В | 24 | Турчанинова С. А | 0 | 5 | 19 | 0 | 100 | 21 | 22 | 0 | 2 |
| | Итого | 9 кл. | 70 | | 1 | 18 | 29 | 1 | 100 | 27 | 53 | 2 | 15 |

ОГЭ. Русский язык

Средний оценочный балл



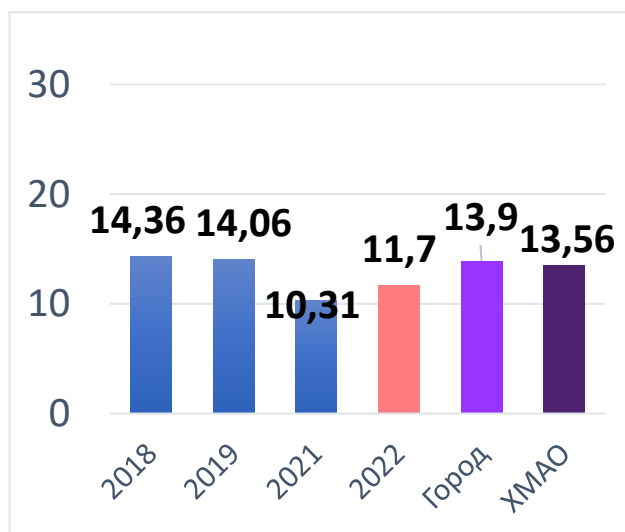
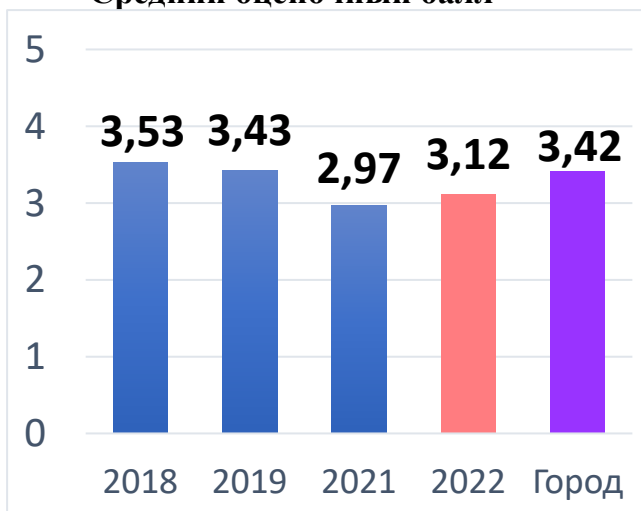
Средний первичный балл (max 33)



Средний оценочный балл по русскому языку составил 4, что ниже среднего городского показателя. Средний первичный балл 25,49, он ниже городского и окружного показателя.

ОГЭ. Математика

Средний оценочный балл



Средний первичный балл (max 31)

Средний первичный балл по математике 11,7 и средний оценочный балл составил 3,12, что ниже средних городских и окружных показателей.

2.3.4 Содержание и качество подготовки обучающихся на уровне среднего общего образования

| Класс | Кол-во | Прибыло, | Выбыло, | Кол-во | из них окончили год на: | Общая | Качествен- |
|-------|--------|----------|---------|--------|-------------------------|-------|------------|
| | | | | | | | |

| | уч-ся на начало уч. года по ОО-1, чел. | чел. | чел. | уч-ся на конец уч.г., чел. | 5 | 5 и 4 | 4 и 3 | 3 и 2, н/а | успевае- мость, % | наяуспевае- мость, % |
|--------------|--|------|------|-------------------------------------|---|-------|-------|---------------|----------------------|-------------------------|
| 2 | 3 | 4 | 5 | 6 | 7 | 8 | 9 | 10 | 11 | 12 |
| 10А | 14 | 1 | 0 | 15 | 2 | 11 | 2 | 0 | 100,0 | 86,7 |
| 10Б | 27 | 1 | 2 | 26 | 0 | 2 | 0 | 0 | 100,0 | 7,7 |
| 10 кл. | 41 | 2 | 2 | 41 | 2 | 13 | 2 | 0 | 100,0 | 36,6 |
| 11А | 19 | 1 | 0 | 20 | 2 | 9 | 9 | 0 | 100,0 | 55,0 |
| 11Б | 13 | 1 | 1 | 13 | 0 | 0 | 13 | 0 | 100,0 | 0,0 |
| 11 кл. | 32 | 2 | 1 | 33 | 2 | 9 | 22 | 0 | 100,0 | 33,3 |
| 10-11 кл. | 73 | 4 | 3 | 74 | 4 | 22 | 24 | 0 | 100,0 | 35,1 |

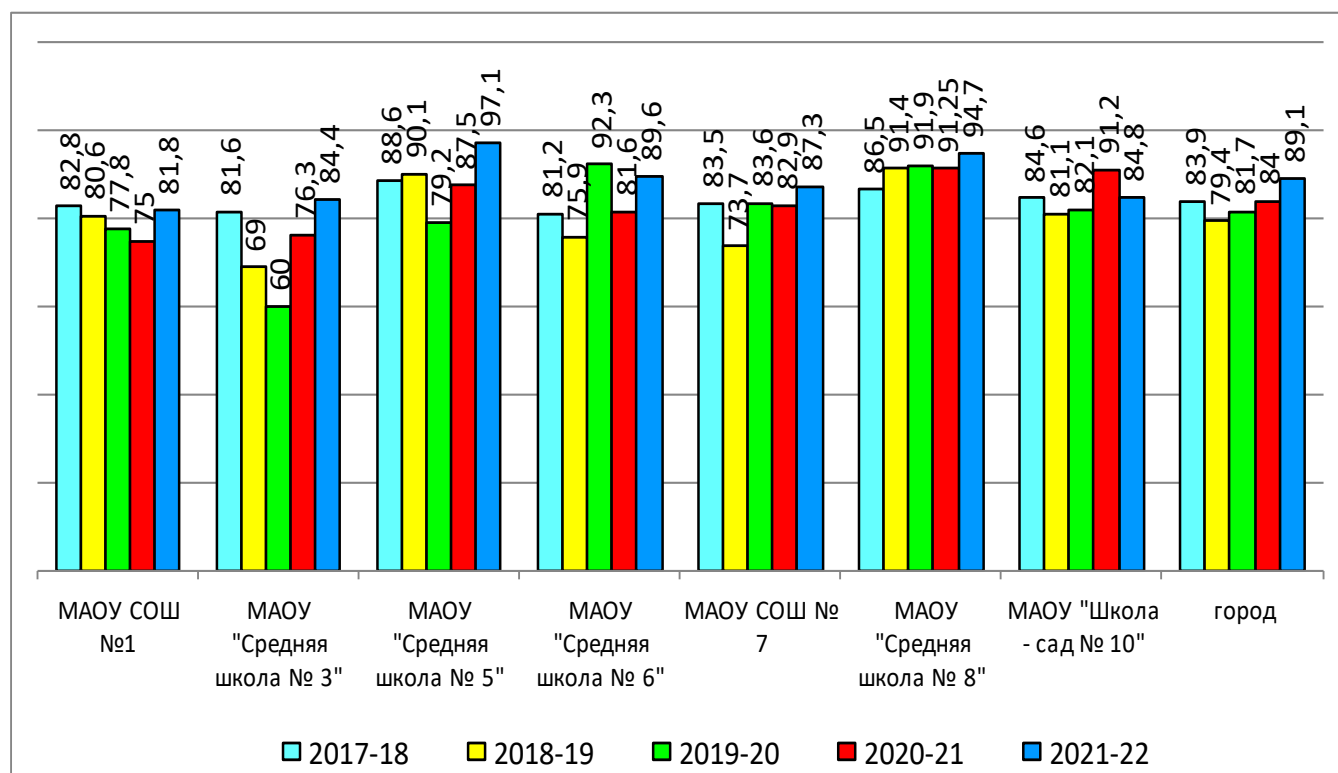
По итогам 2021-2022 учебного года общая успеваемость по школе составила 99,8%,качественная успеваемость – 40,6%.

**Выбор учебных предметов для прохождения государственной (итоговой) аттестации
в форме ЕГЭ в 2022 году. Результаты сдачи**

| Учебный предмет | Выбор чел. / % | Успешно сдали | Не набрали минимальную границу |
|-----------------------|----------------|---------------|---|
| Обществознание | 15 чел./ 45% | 15 чел./ 100% | 2022 – 0 ч., 2021 – 1 ч., 2020 – 4 ч., 2019 – 6 ч., 2018 – 3 ч., 2017 – 4 ч., 2016 – 14 ч. |
| Физика | 11 чел./ 33% | 9 чел./ 81,8% | 2022 – 2 ч., 2017 – 1 ч., 2016 – 1 ч. |
| История России | 10 чел./ 30% | 9 чел./ 90% | 2022 – 1 ч., 2020 – 1 ч., 2016 – 4 ч. |
| География | не сдавали | не сдавали | |
| Биология | 1 чел./ 3% | 1 чел./100% | 2022 – 0 ч., 2021 – 1 ч., 2020 – 1 ч., 2017 – 1 ч., 2016 - 1 ч. |
| Химия | не сдавали | не сдавали | |

| | | | |
|---------------------------|----------------|--------------|---|
| Английский язык | 5 чел./ 15% | 5 чел./ 100% | 2022 – 0 ч. |
| Литература | 1 чел./ 3% | 1 чел./ 100% | 2022 – 0 ч. |
| Математика (база) | 18 чел./54,5% | 17 чел./ 94% | 2022 – 1 ч., 2018 – 1 ч., 2016 – 3 ч. |
| Математика (проф.) | 17 чел./ 51,5% | 16 чел./ 94% | 2022 – 1 ч., 2021 – 2 ч., 2018 – 3 ч., 2017 – 7 ч., 2016 – 16 ч. |
| Информатика | 2 чел./ 6 % | 1 чел./ 50% | 2022 – 1 ч., 2019 – 1 ч. |

Доля учащихся, успешно сдавших ЕГЭ по всем выбранным предметам, в разрезе общеобразовательных организаций за 5 лет (в процентах)



84,8% выпускников средней школы в МАОУ «Школа- сад №10» успешно справились с ЕГЭ, что на 4,3% ниже среднего городского показателя.

Результаты единого государственного экзамена за 2015-2022 г. (средний балл)

| Предмет | 2015 | 2016 | 2017 | 2018 | 2019 | 2020 | 2021 | 2022 |
|---------------------------------|------------|------|------------|------------|------|------------|------------|------------|
| Математика (профильный уровень) | 31,1 | 36,1 | 33,5 | 48 | 52,5 | 60,4 | 50,7 | 45,2 |
| Математика (базовый уровень) | 3,9 | 3,3 | 3,8 | 4,3 | 3,9 | не сдавали | не сдавали | 4,1 |
| Русский язык | 66,1 | 56,2 | 60,4 | 72,4 | 66,4 | 67,1 | 65,1 | 62,0 |
| Физика | 43,4 | 45,5 | 41,3 | 51,4 | 52,1 | 54,4 | 52,4 | 49,9 |
| Биология | не сдавали | 34 | 39 | 52,7 | 42,5 | 34 | 39,5 | 44,0 |
| Химия | не сдавали | 13 | не сдавали | не сдавали | 46,5 | не сдавали | 76 | не сдавали |
| География | не сдавали | 53 | 59,7 | 56 | 75 | 53,8 | 58,7 | не сдавали |
| История России | 58,3 | 42,1 | 45,5 | 61,4 | 45 | 51 | 49,9 | 57,2 |
| Обществознание | 57,4 | 40,8 | 51,2 | 57,7 | 50,8 | 50,1 | 61,1 | 64,3 |
| Английский язык | 82 | 58 | 72 | 72 | 47 | 69,1 | 74,3 | 82,2 |
| Информатика и ИКТ | 48 | 51,8 | не сдавали | не сдавали | 60,3 | 66,3 | 53 | 31,5 |
| Литература | - | 46,7 | 60 | 94 | 70 | 64,6 | 61,3 | 77,0 |

РЕЗУЛЬТАТЫ ЕГЭ: средний балл на 1 учебный предмет

| Общеобразовательная организация | 2016 г. | 2017 г. | 2018 г. | 2019 г. | 2020 г. | 2021 г. | 2022 г. |
|---------------------------------|---------|---------|---------|---------|---------|---------|---------|
| МАОУ "Школа - сад № 10" | 42,4 | 51,4 | 62,8 | 55,3 | 57,1 | 58,4 | 57 |
| город | 54,5 | 56,4 | 56,9 | 57,9 | 57,9 | 57,3 | 58,6 |
| ХМАО | 55,6 | 54,7 | 58,3 | 59,7 | 58,9 | 58,5 | 57,2 |

 - результат выше городского и окружного значения

 - результат ниже городского и окружного значения

Таким образом, в 2022 году средний балл на 1 учебный предмет составил 57, что ниже городского показателя и чуть ниже окружного значения.

Государственная итоговая аттестация выпускников 11 классов в МАОУ «Школа – сад № 10» в 2022 году осуществлялась в соответствии с федеральными и региональными нормативными документами и инструктивными материалами, в основной аттестационный период по образовательным программам среднего общего образования в соответствии с приказом Министерства просвещения Российской Федерации и Рособрнадзора № 190/1512 от 07.11.2018 "Об утверждении Порядка проведения государственной итоговой аттестации по образовательным программам среднего общего образования", приказа Департамента образования и науки Ханты- Мансийского автономного округа – Югры от 17.05.2022 №10-

П-910 «Об организации проведения государственной итоговой аттестации по образовательным программам среднего общего образования, единого государственного экзамена на территории Ханты- Мансийского автономного округа – Югры в основной период в 2022 году».

Анализируя результаты ЕГЭ, можно сделать вывод, что обучающиеся добились определенных результатов. Этому способствовали следующие факторы:

- подготовлена нормативно-правовая база, регламентирующая организацию проведения государственной итоговой аттестации выпускников;
- составлен план мероприятий подготовки к проведению ЕГЭ;
-

проведены консультации и семинары для обучающихся по заполнению бланков регистрации, бланков ответов; по изучению правил поведения в пункте проведения экзамена, в аудитории;

-
обеспечены необходимые информационные условия подготовки к ЕГЭ: проведены родительские собрания, инструктивные совещания с классными руководителями и учителями-предметниками;

- учителя-

предметники приняли участие в работе городских семинаров по подготовке к ЕГЭ;

- проведено анкетирование выпускников по вопросам ЕГЭ;
- оформлены съёмные стенды «Готовимся к ГИА»;
- изучены нормативные документы и материалы;
- проведены тренировочные, диагностические работы в 11-х классах по математике и русскому языку, предметам по выбору;
- пробные экзамены по русскому языку, математике, предметам по выбору в формате ЕГЭ, и на их основе сделаны методические рекомендации по организации подготовки к ЕГЭ.

В государственной итоговой аттестации за курс средней школы в 2022 году принимали участие 33 обучающихся в форме ЕГЭ. Получили аттестат о среднем общем образовании 32 обучающихся, в том числе аттестат особого образца получили 2 выпускника.

Сравнительный анализ результатов ЕГЭ за 2021-2022 учебный год в сравнении с 2020-2021 учебным годом показал, что целенаправленная работа с учащимися привела к росту среднего балла по школе:

- по обществознанию – на 3,2 балла;
- по истории – на 7,3 балла;
- по английскому языку - на 7,9 баллов;
- по литературе – на 15,7 балла;
- по биологии – на 4,5 балла.

Средний балл по школе в сравнении с 2020-2021 учебным годом снизился по русскому языку на 3,1 балла; по математике (профильный уровень) на 5,5 балла; по физике на 2,5 балла; по информатике на 21,5 балла.

Сравнительный анализ результатов ЕГЭ за 2021-2022 учебный год на уровне города показал следующие:

Математика: математику на профильном уровне сдавало 17 выпускников (51,5%). Средний балл ЕГЭ по математике (профильный уровень) составил 45,2 (в рейтинге среди школ города шестой результат). Не прошла минимальную границу 1 обучающаяся 11 «А» класса. Самый высокий балл у Юматова К. (76 б.)

Русский язык: средний балл ЕГЭ по русскому языку составил 62 балла (в рейтинге среди школ города шестой результат). Самый высокий балл у Выговской О. (94 б.).

Обществознание: сдавали 15 выпускников 45% от общего количества, средний балл ЕГЭ по обществознанию составил 64,3 балла (в рейтинге среди школ города второй результат). Самый высокий балл получили Сошников Д. и Выговская О. - 90 баллов.

Физика: сдавали 33% выпускников от общего количества, средний балл ЕГЭ по физике составил 49,9 балла (в рейтинге среди школ города шестой результат). Двое учащихся не прошли минимальную границу. Самый высокий балл в школе получили Аслямов Р и Юматов К.- 70 баллов.

Английский язык: сдавали 5 учащихся 15% от общего числа. Средний балл ЕГЭ по английскому языку составил 82,2, в рейтинге среди школ город третий результат. Самый высокий балл получил Трофимчук А. - 92 балла.

История России: сдавали 10 обучающихся, 30 % выпускников от общего количества, средний балл ЕГЭ по истории России составил – 57,2 (в рейтинге среди школ города шестой результат). Не все учащиеся прошли минимальную границу (Игонин Д. – ученик 11Б). Самый высокий балл получила Выговская О. - 75 баллов.

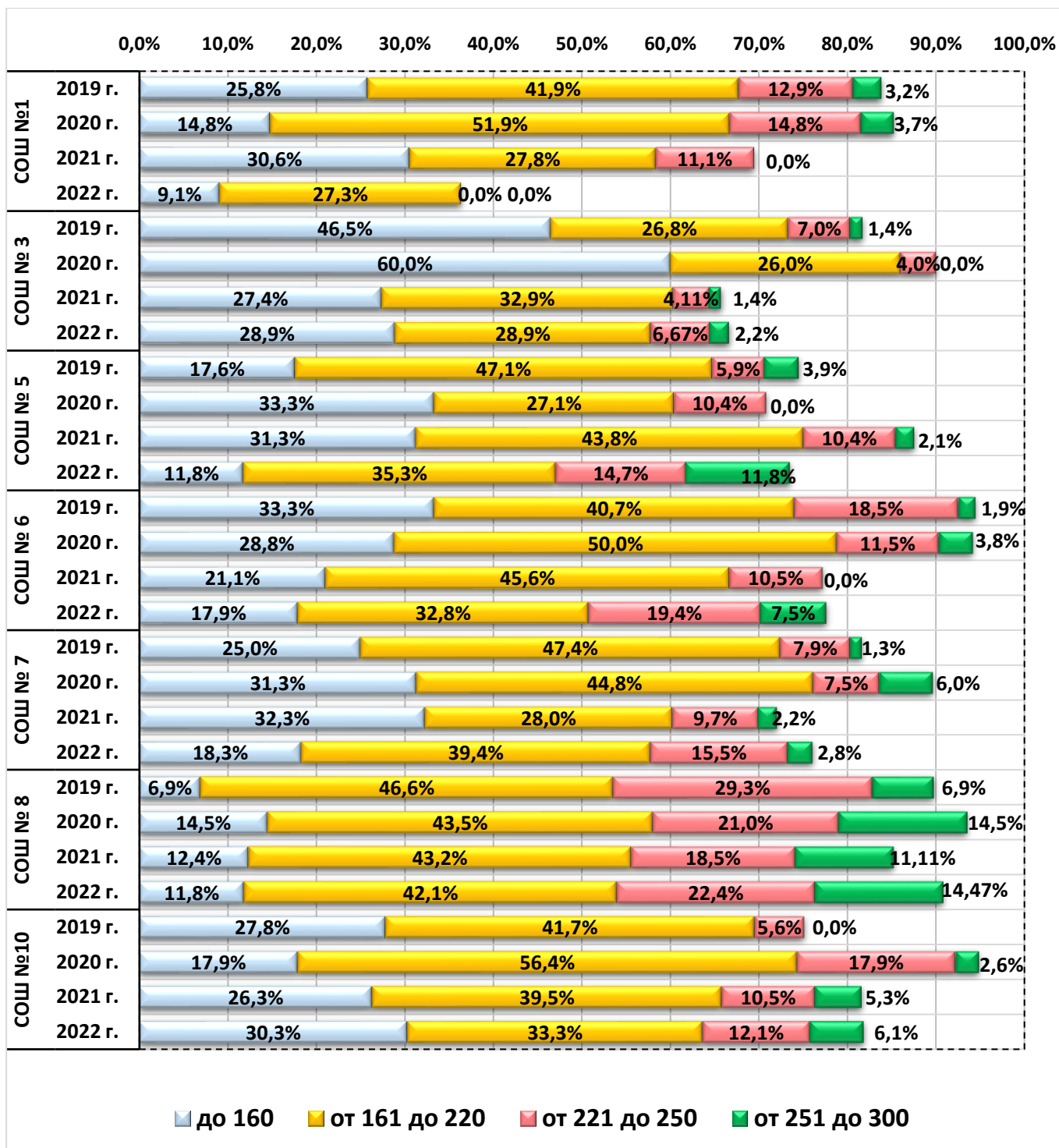
Литература: сдавал 1 выпускник 11 «А» класса (3%). Средний балл ЕГЭ по литературе составил 77 балла, в рейтинге среди школ города лучший результат. Самый высокий балл в городе получил Трофимчук А. – 77 балла.

Биология: сдавала 1 обучающаяся 11 «А» класса, средний балл ЕГЭ по биологии составил – 44 (в рейтинге среди школ города третий результат).

Информатика: сдавали 1 обучающийся 11 «А» класса с результатом 56 баллов, и 1 обучающийся 11 «Б» класса, который не прошел минимальную границу (в рейтинге школ города шестой результат).

Результаты государственной итоговой аттестации обучающихся 11 классов позволили 32 выпускникам 11-х классов получить аттестаты о среднем общем образовании.

Интегральные показатели качества подготовки выпускников 11 классов общеобразовательных организаций по результатам ЕГЭ



Сравнительный анализ количественных и качественных показателей работы школы за период с 2015 по 2022 гг.

| Параметры статистики | 2015-2016 уч.г. | 2016-2017 уч.г. | 2017-2018 уч.г. | 2018-2019 уч.г. | 2019-2020 уч.г. | 2020-2021 уч.г. | 2021-2022 уч.г. |
|----------------------|-----------------|-----------------|-----------------|-----------------|-----------------|-----------------|-----------------|
| 1. Обучалось всего | 687 | 709 | 701 | 715 | 765 | 780 | 800 |
| в начальной школе | 292 | 310 | 300 | 291 | 329 | 352 | 366 |
| в основной школе | 306 | 309 | 318 | 336 | 348 | 352 | 360 |
| в старшей школе | 89 | 90 | 83 | 88 | 88 | 76 | 74 |

| | | | | | | | |
|--|------|------|------|------|------|------|-------------|
| 2. Отсев | - | - | - | - | - | - | - |
| в начальной школе | - | - | - | - | - | - | - |
| в основной школе | - | - | - | - | - | - | - |
| в средней школе | - | - | - | - | - | - | - |
| 3. Условно переведенные | 5 | 7 | 7 | 9 | 5 | 6 | 0 |
| в начальной школе | - | - | - | -2 | - | 1 | 0 |
| в основной школе | -5 | 2 | -7 | 7 | 1 | 2 | 0 |
| в средней школе | | 5 | | | 4 | 3 | 0 |
| 4. Закончили учебный год на «5» | 36 | 47 | 46 | 41 | 43 | 34 | 29 |
| в начальной школе | 9 | 24 | 19 | 14 | 19 | 12 | 11 |
| в основной школе | 19 | 15 | 17 | 23 | 17 | 14 | 14 |
| в средней школе | 8 | 8 | 10 | 4 | 7 | 8 | 4 |
| 5. Закончили учебный год на «4» и «5» | 204 | 253 | 268 | 260 | 297 | 284 | 218 |
| в начальной школе | 62 | 105 | 115 | 109 | 135 | 138 | 88 |
| в основной школе | 117 | 117 | 117 | 113 | 124 | 118 | 108 |
| в средней школе | 25 | 31 | 36 | 38 | 38 | 28 | 22 |
| 6. Уровни образования | | | | | | | |
| общая успеваемость по школе | 99,3 | 98,4 | 98,9 | 98,6 | 99,3 | 97,1 | 99,8 |
| качественная успеваемость по школе | 43,9 | 47,8 | 50,2 | 46,9 | 51,2 | 47,3 | 40,6 |
| базовый уровень | | | | | | | |
| ➤ общая успеваемость (нач. Школа) | 100 | 100 | 100 | 100 | 100 | 99,7 | 99,7 |
| ➤ качественная успеваемость (нач. Школа) | | | | | | | |
| ➤ общая успеваемость (5-11 кл.) | 51,4 | 56,6 | 59,6 | 56,4 | 67,5 | 61,5 | 56,6 |
| ➤ качественная успеваемость (5-11 кл.) | 98,9 | 97,2 | 97,7 | 97,3 | 98,7 | 94,3 | 99,7 |
| ➤ профильные классы (10-11 кл.) | 38,2 | 42,9 | 40,6 | 38,9 | 37,5 | 35,1 | 33,9 |
| ➤ общая успеваемость | | | | | | | |
| ➤ качественная успеваемость | 97,9 | 100 | 100 | 100 | 100 | 100 | 100 |
| | 58,3 | 65,9 | 78,3 | 71,4 | 80,8 | 76,8 | 70,8 |

**Уровень освоения образовательных программ предметов учебного плана
в 2021–2022 учебном году**

| № п/п | Название предмета | Количество учащихся, изучающих предмет, чел. | Общая успеваемость, % | Качественная успеваемость, % |
|-------|--|--|-----------------------|------------------------------|
| 1. | Русский язык (2-11 кл.) | 717 | 100 | 61 |
| 2. | Литература (5-11 кл.) | 432 | 100 | 67 |
| 3. | Родной язык (2-11 кл.) | 714 | 99,6 | 70 |
| 4. | Родная литература (2-11 кл.) | 679 | 100 | 77 |
| 5. | История России. Всеобщая история (5-9 кл.) | 358 | 100 | 53 |
| 6. | История (10-11 кл.) | 74 | 100 | 78 |
| 7. | Право (10-11 кл.) | 16 | 100 | 100 |
| 8. | Математика (2-6 кл.) | 439 | 99,6 | 64 |
| 9. | Алгебра (7-11 кл.) | 278 | 99 | 51 |
| 10. | Геометрия (7-11 кл.) | 278 | 99 | 55 |
| 11. | Физика (7-11 кл.) | 262 | 100 | 42 |
| 12. | Информатика (5-11 кл.) | 377 | 100 | 75 |
| 13. | Астрономия (10-11 кл.) | 44 | 100 | 97 |
| 14. | Технология (2-8 кл.) | 569 | 100 | 98 |
| 15. | ОРКСЭ (4 кл.) | 68 | 100 | 100 |
| 16. | Окружающий мир (1-4 кл.) | 282 | 100 | 85 |
| 17. | Литературное чтение (1-4 кл.) | 282 | 100 | 90 |
| 18. | Проект (10-11 кл.) | 74 | 100 | 78 |
| 19. | География (5-11 кл.) | 433 | 100 | 64 |
| 20. | Немецкий язык (5-11 кл.) | 374 | 100 | 69 |
| 21. | Английский язык (2-11 кл.) | 713 | 100 | 74 |
| 22. | ОДНКНР (5 кл.) | 74 | 100 | 86 |
| 23. | Химия (8-11 кл.) | 200 | 100 | 61 |
| 24. | Биология (5-11 кл.) | 416 | 100 | 66 |

| | | | | |
|-----|-------------------------------------|-----|-----|----|
| 25. | ОБЖ (8-11 кл.) | 216 | 100 | 97 |
| 26. | Изобразительное искусство (2-8 кл.) | 571 | 100 | 82 |
| 27. | Физическая культура (1-11 кл.) | 714 | 100 | 98 |
| 28. | Музыка (2-8 кл.) | 571 | 100 | 99 |
| 29. | Обществознание (6-11 кл.) | 358 | 100 | 59 |

Результаты Всероссийских проверочных работ в 2022 году

| Дата | Предмет | Класс | Количество учащихся | | Получили | | | | Общая успеваемость | Качественная успеваемость |
|------------|----------------|--------------|---------------------|-----------|-----------|-----------|-----------|---------------|--------------------|---------------------------|
| | | | по списку | выполнили | 5 | 4 | 3 | 2 | | |
| 20.09.2022 | Обществознание | 7А | 26 | 22 | 4 | 6 | 10 | 2 | 90,91% | 45,45% |
| | | ИТОГО | 26 | 22 | 4 | 6 | 10 | 2 | 90,91% | 45,45% |
| | История | 7Б | 24 | 23 | 0 | 10 | 13 | 0 | 100,00% | 43,48% |
| | | ИТОГО | 24 | 23 | 0 | 10 | 13 | 0 | 100,00% | 43,48% |
| | История | 7В | 27 | 26 | 2 | 2 | 19 | 3 | 88,46% | 15,38% |
| | ИТОГО | 27 | 26 | 2 | 2 | 19 | 3 | 88,46% | 15,38% | |
| 21.09.2022 | Биология | 8А | 30 | 23 | 0 | 8 | 13 | 2 | 95,65% | 21,74% |
| | | ИТОГО | 30 | 23 | 0 | 8 | 13 | 2 | 95,65% | 21,74% |
| | Физика | 8Б | 31 | 26 | 0 | 10 | 13 | 3 | 88,46% | 38,46% |
| | ИТОГО | 31 | 26 | 0 | 10 | 13 | 3 | 88,46% | 38,46% | |
| 22.09.2022 | Русский язык | 7А | 26 | 23 | 6 | 4 | 9 | 4 | 82,61% | 43,48% |
| | | 7Б | 24 | 23 | 0 | 10 | 12 | 1 | 95,65% | 43,48% |
| | | 7В | 27 | 25 | 6 | 9 | 8 | 2 | 92,00% | 60,00% |
| | | ИТОГО | 77 | 71 | 12 | 23 | 29 | 7 | 90,09% | 48,99% |
| 23.09.2022 | История | 8А | 30 | 20 | 0 | 4 | 14 | 2 | 90,00% | 20,00% |
| | | ИТОГО | 30 | 20 | 0 | 4 | 14 | 2 | 90,00% | 20,00% |
| | Обществознание | 8Б | 31 | 26 | 0 | 5 | 17 | 4 | 84,62% | 19,23% |
| | ИТОГО | 31 | 26 | 0 | 5 | 17 | 4 | 84,62% | 19,23% | |
| 27.09.2023 | Русский язык | 5А | 26 | 24 | 0 | 12 | 11 | 1 | 95,83% | 50,00% |
| | | 5Б | 25 | 21 | 0 | 11 | 9 | 1 | 95,24% | 52,38% |
| | | 5В | 18 | 13 | 1 | 6 | 6 | 0 | 100,00% | 53,85% |
| | | ИТОГО | 69 | 58 | 1 | 29 | 26 | 2 | 97,02% | 52,08% |
| 27.09.2023 | География | 7А | 26 | 23 | 1 | 7 | 14 | 1 | 95,65% | 34,78% |
| | | ИТОГО | 26 | 23 | 1 | 7 | 14 | 1 | 95,65% | 34,78% |
| | Биология | 7Б | 24 | 21 | 0 | 11 | 8 | 2 | 90,48% | 52,38% |
| | | ИТОГО | 24 | 21 | 0 | 11 | 8 | 2 | 90,48% | 52,38% |
| | География | 7В | 27 | 25 | 0 | 10 | 13 | 2 | 92,00% | 40,00% |
| | ИТОГО | 27 | 25 | 0 | 10 | 13 | 2 | 92,00% | 40,00% | |
| 28.09.2022 | Русский язык | 8А | 30 | 30 | 1 | 4 | 17 | 8 | 73,33% | 16,67% |
| | | 8Б | 31 | 30 | 1 | 8 | 15 | 6 | 80,00% | 30,00% |
| | | ИТОГО | 61 | 60 | 2 | 12 | 32 | 14 | 76,67% | 23,33% |

| | | | | | | | | | | |
|--------------|-----------------|--------------|-----------|-----------|-----------|-----------|-----------|---------------|----------------|---------------|
| 30.09.2022 | Математика | 8А | 30 | 28 | 1 | 11 | 13 | 3 | 89,29% | 42,86% |
| | | 8Б | 31 | 26 | 0 | 2 | 19 | 5 | 80,77% | 7,69% |
| | | ИТОГО | 61 | 54 | 1 | 13 | 32 | 8 | 85,03% | 25,27% |
| 04.10.2022 | Математика | 5А | 26 | 25 | 4 | 14 | 5 | 2 | 92,00% | 72,00% |
| | | 5Б | 25 | 24 | 7 | 14 | 3 | 0 | 100,00% | 87,50% |
| | | 5В | 18 | 17 | 4 | 8 | 4 | 1 | 94,12% | 70,59% |
| | | ИТОГО | 69 | 66 | 15 | 36 | 12 | 3 | 95,37% | 76,70% |
| 04.10.2022 | Математика | 6А | 27 | 23 | 1 | 8 | 12 | 2 | 91,30% | 39,13% |
| | | 6Б | 23 | 22 | 3 | 10 | 7 | 2 | 90,91% | 59,09% |
| | | 6В | 23 | 23 | 0 | 7 | 12 | 4 | 82,61% | 30,43% |
| | | ИТОГО | 73 | 68 | 4 | 25 | 31 | 8 | 88,27% | 42,89% |
| 04.10.2022 | Математика | 7А | 26 | 22 | 0 | 3 | 14 | 5 | 77,27% | 13,64% |
| | | 7Б | 24 | 22 | 0 | 4 | 15 | 3 | 86,36% | 18,18% |
| | | 7В | 27 | 24 | 0 | 8 | 11 | 5 | 79,17% | 33,33% |
| | | ИТОГО | 77 | 68 | 0 | 15 | 40 | 13 | 80,93% | 21,72% |
| 04.10.2022 | Русский язык | 9А | 24 | 24 | 3 | 10 | 8 | 3 | 87,50% | 54,17% |
| | | 9Б | 25 | 24 | 0 | 13 | 8 | 3 | 87,50% | 54,17% |
| | | 9В | 18 | 18 | 0 | 7 | 6 | 5 | 72,22% | 38,89% |
| | | ИТОГО | 67 | 66 | 3 | 30 | 22 | 11 | 82,41% | 49,07% |
| 06.10.2022 | Окружающий мир | 5А | 26 | 23 | 1 | 10 | 12 | 0 | 100,00% | 47,83% |
| | | 5Б | 25 | 22 | 1 | 12 | 9 | 0 | 100,00% | 59,09% |
| | | 5В | 18 | 17 | 0 | 7 | 9 | 1 | 94,12% | 41,18% |
| | | ИТОГО | 69 | 62 | 2 | 29 | 30 | 1 | 98,04% | 49,36% |
| 06.10.2022 | Русский язык | 6А | 27 | 24 | 3 | 4 | 17 | 0 | 100,00% | 29,17% |
| | | 6Б | 23 | 21 | 1 | 9 | 9 | 2 | 90,48% | 47,62% |
| | | 6В | 23 | 21 | 1 | 5 | 12 | 3 | 85,71% | 28,57% |
| | | ИТОГО | 73 | 66 | 5 | 18 | 38 | 5 | 92,06% | 35,12% |
| 11.10.2022 | Биология | 6А | 27 | 24 | 0 | 9 | 13 | 2 | 91,67% | 37,50% |
| | | 6Б | 23 | 23 | 1 | 7 | 14 | 1 | 95,65% | 34,78% |
| | | 6В | 23 | 22 | 0 | 6 | 14 | 2 | 90,91% | 27,27% |
| | | ИТОГО | 73 | 69 | 1 | 22 | 41 | 5 | 92,74% | 33,19% |
| 11.10.2022 | Английский язык | 8А | 30 | 29 | 3 | 9 | 17 | 0 | 100,00% | 41,38% |
| | | 8Б | 31 | 26 | 3 | 11 | 11 | 1 | 96,15% | 53,85% |
| | | ИТОГО | 61 | 55 | 6 | 20 | 28 | 1 | 98,08% | 47,61% |
| 11.10.2022 | Математика | 9А | 24 | 23 | 1 | 13 | 8 | 1 | 95,65% | 60,87% |
| | | 9Б | 25 | 22 | 0 | 13 | 9 | 0 | 100,00% | 59,09% |
| | | 9В | 18 | 17 | 0 | 2 | 13 | 2 | 88,24% | 11,76% |
| | | ИТОГО | 67 | 62 | 1 | 28 | 30 | 3 | 94,63% | 43,91% |
| 14.10.2022 | Обществознание | 9А | 24 | 23 | 0 | 3 | 19 | 1 | 95,65% | 13,04% |
| | | ИТОГО | 24 | 23 | 0 | 3 | 19 | 1 | 95,65% | 13,04% |
| | История | 9Б | 25 | 22 | 2 | 13 | 7 | 0 | 100,00% | 68,18% |
| | | ИТОГО | 25 | 22 | 2 | 13 | 7 | 0 | 100,00% | 68,18% |
| | География | 9В | 18 | 16 | 0 | 0 | 13 | 3 | 81,25% | 0,00% |
| ИТОГО | | 18 | 16 | 0 | 0 | 13 | 3 | 81,25% | 0,00% | |
| 14.10.2022 | История | 6А | 27 | 22 | 2 | 7 | 10 | 3 | 86,36% | 40,91% |
| | | 6Б | 23 | 23 | 2 | 7 | 10 | 4 | 82,61% | 39,13% |
| | | 6В | 23 | 20 | 1 | 6 | 9 | 4 | 80,00% | 35,00% |

| | | | | | | | | | | |
|------------|----------|--------------|-----------|-----------|----------|-----------|-----------|-----------|---------------|---------------|
| | | ИТОГО | 73 | 65 | 5 | 20 | 29 | 11 | 82,99% | 38,35% |
| 18.10.2022 | Химия | 9А | 24 | 21 | 7 | 13 | 0 | 1 | 95,24% | 95,24% |
| | | ИТОГО | 24 | 21 | 7 | 13 | 0 | 1 | 95,24% | 95,24% |
| | Биология | 9Б | 25 | 22 | 8 | 8 | 5 | 1 | 95,45% | 72,73% |
| | | ИТОГО | 25 | 22 | 8 | 8 | 5 | 1 | 95,45% | 72,73% |
| | Физика | 9В | 18 | 18 | 0 | 3 | 14 | 1 | 94,44% | 16,67% |
| | | ИТОГО | 18 | 18 | 0 | 3 | 14 | 1 | 94,44% | 16,67% |

2.3.5. Реализация адаптированных общеобразовательных программ

На уровне дошкольного образования реализуются следующие основные общеобразовательные программы:

| Уровень образовательной программы | Наименование образовательной программы | Нормативный срок освоения |
|-----------------------------------|--|---|
| Дошкольное образование | Основная общеобразовательная программа дошкольного образования | Программа реализуется с момента поступления воспитанника в ДО и до прекращения образовательных отношений, но не позже достижения детьми восьми лет. |
| | Адаптированная основная образовательная программа дошкольного образования детей с задержкой психического развития | |
| | Адаптированная основная образовательная программа дошкольного образования детей с тяжелыми нарушениями речи | |
| | Адаптированная основная образовательная программа дошкольного образования детей с умственной отсталостью (интеллектуальными нарушениями) | |

Адаптированная основная образовательная программа дошкольного общего образования (АООП ДОО) — образовательная программа дошкольного образования, адаптированная для обучения воспитанников с ограниченными возможностями здоровья (в том числе с инвалидностью), с учетом особенностей их психофизического развития, индивидуальных возможностей и при необходимости обеспечивающая коррекцию нарушений развития и социальную адаптацию указанных воспитанников.

АООП ДОО разрабатывается самостоятельно образовательным учреждением с учетом федеральных государственных образовательных стандартов дошкольного образования и (или) федеральных государственных образовательных стандартов

образования детей с ОВЗ на основании основной образовательной программы дошкольного образования и в соответствии с особыми образовательными потребностями лиц с ОВЗ (в том числе с инвалидностью).

Адаптация основной образовательной программы дошкольного образования осуществляется с учетом рекомендаций территориальной психолого-медико-педагогической комиссии, индивидуальной программы реабилитации инвалида (или ребенка с ОВЗ) по следующим направлениям деятельности: анализ и подбор содержания; изменение структуры и временных рамок; использование разных форм, методов и приемов организации образовательной деятельности и включает в себя:

- анализ требований федерального государственного образовательного стандарта, содержания примерных программ для детей с ограниченными возможностями здоровья;
- учет особенностей психофизического развития лиц с ОВЗ, в том числе с инвалидностью (по представленным родителями (законными представителями) документам);
- проектирование необходимых структурных составляющих адаптированной основной образовательной программы;
- определение временных границ освоения АООП ДОО;
- при проектировании АООП ДОО указывается отрезок времени, покрываемый реализацией содержания программы;
- четкое формулирование цели АООП ДОО;
- определение круга задач, конкретизирующих цель адаптированной основной образовательной программы;
- определение содержания, планирование форм реализации АООП ДОО;
- планирование участия в реализации АООП ДОО различных специалистов (воспитателей, психолога, учителя-логопеда, музыкального руководителя, инструктора по физической культуре и др.).

Количество обучающихся, осваивающих адаптированные общеобразовательные программы дошкольного общего образования

| Группы | Наименование образовательной программы | Количество обучающихся |
|--|--|------------------------|
| Средняя группа с 4 до 5 лет | Адаптированная основная образовательная программа дошкольного образования детей с тяжелыми нарушениями речи | 1 |
| Старшая группа с 5 до 6 лет | Адаптированная основная образовательная программа дошкольного образования детей с умственной отсталостью (интеллектуальными нарушениями) | 3 |
| Старшая группа с 5 до 6 лет | Адаптированная основная образовательная программа дошкольного образования детей с тяжелыми нарушениями речи | 2 |
| Подготовительная к школе группа с 6 до 8 лет | Адаптированная основная образовательная программа дошкольного образования детей с задержкой психического развития | 2 |

На уровне начального общего, основного общего образования по АООП в 2021-2022 учебном году обучалось 22 учащихся. Из них 19 – по АООП для детей с задержкой психического развития (ЗПР), 3 по АООП для обучающихся с умственной отсталостью (вариант 1).

| Учебный год | Количество детей с ОВЗ | Количество детей с ОВЗ и/или инвалидностью | Количество детей-инвалидов |
|-------------|------------------------|--|----------------------------|
| 2021-2022 | 17 | 5 | 2 |

Для обучающихся с ОВЗ и/или инвалидностью предусмотрены различные формы получения образования

Вариативность обучения

| Форма обучения | Количество детей |
|---|------------------|
| Инклюзия | 16 |
| Обучение на дому | 3 |
| Обучение на дому с возможностью посещения образовательной организации | 2 |
| Обучение на дому с использованием дистанционных технологий | 1 |
| Семейное образование (экстерны) | 6 |

С целью поддержки (сопровождения) освоения учащимися АООП в МАОУ «Школа – сад № 10» реализуется Программа коррекционной работы, которая предусматривает создание специальных условий обучения и воспитания, позволяющих учитывать особые образовательные потребности обучающихся с ОВЗ и/или инвалидностью посредством индивидуализации и дифференциации образовательной деятельности. Коррекционная работа осуществляется в ходе всего учебно-образовательного процесса, при изучении предметов учебного плана и на специальных коррекционно-развивающих занятиях, где осуществляется коррекция дефектов психофизического развития обучающихся с ОВЗ и/или инвалидностью, оказывается помощь в освоении нового учебного материала на уроке и в освоении АООП в целом.

Программа коррекционной работы в соответствии с требованиями ФГОС обучающихся с ОВЗ и/или инвалидностью представляет собой *систему комплексной помощи* обучающимся в освоении АООП, коррекцию недостатков в физическом и (или) психическом развитии обучающихся, их социальную адаптацию.

Коррекционная работа с обучающимися с ОВЗ и/или инвалидностью осуществляется в ходе всего учебно-образовательного процесса:

- через содержание и организацию образовательного процесса (индивидуальный и дифференцированный подход, несколько сниженный темп обучения, структурная упрощенность содержания, повторность в обучении, активность и сознательность в обучении);

- в рамках внеурочной деятельности в форме специально организованных индивидуальных и групповых занятий (психокоррекционные и логопедические занятия);
- в рамках психологического и социально-педагогического сопровождения обучающихся.

Программа коррекционной работы обучающихся с ОВЗ и/или инвалидностью включает в себя взаимосвязанные направления, отражающие ее основное содержание:

1. Диагностическая работа-обеспечивает выявление особенностей развития и здоровья обучающихся с ЗПР с целью создания благоприятных условий для овладения ими содержанием АООП НОО. Проведение диагностической работы включает:

- психолого-педагогическое и медицинское обследование обучающихся с целью выявления их особых образовательных потребностей;
- развитие познавательной сферы, выявление специфических трудностей в овладении содержанием образования и потенциальных возможностей;
- развитие эмоционально – волевой сферы и личностных особенностей обучающихся;
- определение социальной ситуации развития и условий семейного воспитания обучающегося;
- мониторинг динамики развития обучающихся, их успешности в освоении АООП;
- анализ результатов обследования с целью проектирования и корректировки коррекционных мероприятий.

2. Коррекционно-развивающая работа:

- составление индивидуальной программы психологического сопровождения обучающегося (совместно с педагогами);
- формирование в классе психологического климата комфортного для всех обучающихся;
- организация внеурочной деятельности, направленной на развитие познавательных интересов учащихся, их общее социально-личностное развитие;
- разработка оптимальных для развития обучающихся с ОВЗ и/или инвалидностью групповых и индивидуальных коррекционных программ (методик, методов и приёмов обучения) в соответствии с их особыми образовательными потребностями;
- организация и проведение специалистами индивидуальных и групповых занятий по психокоррекции, необходимых для преодоления нарушений развития обучающихся;
- развитие эмоционально-волевой и личностной сферы обучающегося и коррекция его поведения;
- социальное сопровождение обучающегося в случае неблагоприятных условий жизни при психотравмирующих обстоятельствах.

3. Консультативная работа обеспечивает непрерывность специального сопровождения обучающихся с ЗПР в освоении АООП НОО, консультирование специалистов, работающих с детьми, их семей по вопросам реализации дифференцированных психолого-педагогических условий обучения, воспитания, коррекции, развития и социализации обучающихся с ЗПР.

Консультативная работа включает:

- психолого-педагогическое консультирование педагогов по решению проблем в развитии и обучении, поведении и межличностном взаимодействии конкретных обучающихся;

- консультативную помощь семье в вопросах решения конкретных вопросов воспитания и оказания возможной помощи обучающимся в освоении общеобразовательной программы.

4. Информационно-просветительская работа предполагает осуществление разъяснительной деятельности в отношении педагогов и родителей по вопросам, связанным с особенностями осуществления процесса обучения и воспитания обучающихся с ЗПР, взаимодействия с педагогами и сверстниками, их родителями (законными представителями) и др.

Информационно-просветительская работа включает:

- проведение тематических выступлений для педагогов и родителей по разъяснению индивидуально-типологических особенностей различных категорий обучающихся;
- оформление информационных стендов, печатных и других материалов;
- психологическое просвещение педагогов с целью повышения их психологической компетентности;
- психологическое просвещение родителей с целью формирования у них элементарной психолого-психологической компетентности.

2.3.6. Реализация дополнительных образовательных программ

Блок дополнительное образование в МАОУ «Школа – сад № 10» создан в целях формирования единого образовательного пространства учреждения на всех ступенях образования, являясь равноправным, взаимодополняющим компонентом базового образования.

Под «дополнительным» понимается мотивированное образование за рамками основного образования, позволяющее человеку приобрести устойчивую потребность в познании и творчестве, максимально реализовать себя, самоопределившись предметно, социально, профессионально, лично.

Отличительными чертами педагогики дополнительного образования детей являются:

- создание условий для свободного выбора каждым ребёнком образовательной области (направления и вида деятельности), профиля программы и времени её освоения, педагога;
- многообразие видов деятельности, удовлетворяющей самые разные интересы, склонности и потребности ребёнка;
- личностно-деятельностный характер образовательного процесса, способствующий развитию мотивации личности к познанию и творчеству, самореализации и самоопределению;
- личностно-ориентированный подход к ребёнку, создание «ситуации успеха» для каждого;
- создание условий для самореализации, самопознания, самоопределения личности;
- признание за ребёнком права на пробу и ошибку в выборе, права на пересмотр возможностей в самоопределении;
- применение таких средств определения результативности продвижения ребенка в границах избранной им дополнительной общеобразовательной программы (вида деятельности, области знаний), которые помогли бы ему увидеть ступени собственного развития и стимулировали бы это развитие, не ущемляя достоинства личности ребёнка.

Основные задачи:

- обеспечение необходимых условий для личностного развития, укрепления здоровья, профессионального самоопределения и творческого труда детей в возрасте преимущественно от 7 до 18 лет;
- адаптация их к жизни в обществе;
- формирование общей культуры;
- организация содержательного досуга;

- удовлетворение потребности детей в занятиях физической культурой и спортом.
- приобщение обучающихся к общечеловеческим ценностям;
- профилактику асоциального поведения;
- создание условий для социального, культурного и профессионального самоопределения, творческой самореализации личности ребенка, его интеграции в системе мировой и отечественной культур.

Дополнительное образование ведется по программам следующей направленности:

естественнонаучное;

техническое;

физкультурно-спортивное;

социально-гуманитарное;

туристско-краеведческое;

художественное.

В целях создания условий для реализации мероприятий регионального проекта «Успех каждого ребенка» по организации дополнительного образования в МАОУ «Школа – сад № 10», направленного на всестороннее удовлетворение образовательных потребностей обучающихся в интеллектуальном, духовно-нравственном, физическом развитии, создание условий для профессионального самоопределения, социализации и адаптации обучающихся к жизни в обществе утверждены и успешно реализуются дополнительные общеобразовательные общеразвивающие программы

Учебный план

по дополнительному образованию на 2022 год

| №п/п | Программа ДОП | Кол-во часов | | Кол-во учащихся | Кол-во групп | Форма промежуточной аттестации | Педагог |
|--|----------------------|--------------|-------------|-----------------|--------------|--------------------------------|----------------|
| | | неделя | Год | | | | |
| Художественная направленность | | | | | | | |
| 1 | Вокальный ансамбль | 24 | 816 | 30 | 2 | Концерт | Миникеева Н.И. |
| 2 | Хоровая азбука | | | 20 | 3 | | |
| 3 | Сохраним традиции | 18 | 612 | 30 | 2 | Концерт | Острцова В.В. |
| 4 | Актерское творчество | | | 20 | 2 | | |
| 5 | Умелец | 4 | 136 | 30 | 2 | Выставка | Балло В.В. |
| 6 | Мир рукоделия | 5 | 170 | 60 | 4 | Выставка | Мамаева Б.Г. |
| Итого по направлению: | | 51 | 1734 | 180 | 15 | | |
| Физкультурно – спортивная направленность | | | | | | | |
| 7 | Белая ладья | 2 | 68 | 15 | 1 | Соревнования | Кабиров Б.Г. |
| 8 | Оранжевый мяч | 3 | 102 | 15 | 1 | Соревнования | Кабиров Б.Г. |
| 9 | Мини - футбол | 3 | 102 | 15 | 1 | Соревнования | Сафин Р.А. |
| 10 | Футбол | 2 | 68 | 15 | 1 | Соревнования | Сафин Р.А. |
| 11 | Волейбол | 3 | 102 | 15 | 1 | Соревнования | Тарасенко С.В. |
| 12 | Летающий мяч | 2 | 68 | 15 | 1 | Соревнования | Тарасенко С.В. |
| 13 | Пауэр – лифтинг. | 3 | 102 | 15 | 1 | Соревнования | Сычев Е.Ю. |
| Итого по направлению: | | 18 | 612 | 105 | 7 | | |
| Военно-патриотическая направленность (социально – гуманитарная) | | | | | | | |

| | | | | | | | |
|--|-------------------------------|-----------|-------------|------------|-----------|-----------|------------------|
| 14 | Юнармеец | 3 | 102 | 20 | 1 | Нормативы | Сычев Е.Ю. |
| 15 | Армеец | 3 | 102 | 20 | 1 | Нормативы | Сычев Е.Ю. |
| 17 | Туристический отряд «Стрелок» | 2 | 68 | 15 | 1 | Нормативы | Сычев Е.Ю. |
| Итого по направлению: | | 8 | 272 | 55 | 3 | | |
| Социально-гуманитарная направленность | | | | | | | |
| 18 | Школа лидера | 1 | 34 | 20 | 1 | Проект | Манниева А.Р. |
| 19 | ЮИД | 1 | 34 | 20 | 1 | Акции | Тарасенко С.В. |
| 20 | Юный журналист | 2 | 68 | 15 | 1 | Проект | Манниева А.Р. |
| 21 | Английский с увлечением | 2 | 68 | 15 | 1 | Проект | Бахарев И.Л. |
| 23 | Учим ПДД | 1 | 34 | 30 | 1 | Акции | Шабанова Е.В. |
| Итого по направлению: | | 7 | 238 | 100 | 5 | | |
| Естественнонаучная направленность | | | | | | | |
| 24 | Юный ситифермер | 2 | 68 | 30 | 1 | Проект | Абрамова Т.И. |
| 25 | Юный ситифермер | 1 | 34 | 15 | 1 | Проект | Панова Н.Ю. |
| Итого по направлению: | | 3 | 102 | 45 | 2 | | |
| Техническая направленность | | | | | | | |
| 27 | Юный программист | 2 | 34 | 30 | 2 | Проект | Абдразакова А.К. |
| 28 | Web- дизайн | 1 | 34 | 15 | 1 | Проект | Быкова Е.С. |
| Итого по направлению: | | 3 | 68 | 45 | 3 | | |
| Итого: | | 90 | 3060 | 530 | 35 | | |

Выводы:

1. МАОУ «Школа – сад № 10» обеспечила реализацию программ дополнительного образования в полном объеме, в том числе с использованием дистанционных образовательных технологий и электронного обучения, что соответствует статье 28, п.7 Федерального Закона от 29.12.2012 № 273-ФЗ «Об образовании в Российской Федерации».

2. Реализация программ дополнительного образования осуществляется по всем направлениям развития личности.

2.3.7. Результативность участия в интеллектуальных конкурсах

Результативность участия в интеллектуальных конкурсах обучающихся МАОУ «Школа – сад № 10»

| № п/п | Мероприятие (при необходимости указать предмет) | Класс | Кол-во участников | Количество призовых мест |
|--------------------------|--|-------------|-------------------|--------------------------|
| 1 | 2 | 3 | 4 | 5 |
| Городской уровень | | | | |
| 1. | Муниципальный этап всероссийской олимпиады школьников | 5-11 | 101 | 38 |
| 2. | Городская олимпиада младших школьников «Юниор» | 4 | 23 | 5 |
| 3. | Городской конкурс проектов младших школьников «Творческий салют» | 1-2 | 3 | 1 |
| 4. | Конкурса проектных и исследовательских работ «Гости из будущего» | 1-4 | 7 | 6 |

| | | | | |
|--------------------------------------|---|-------|---------------------|--|
| 5. | Конкурс «Что?Где?Когда?» | 8-11 | 14 | 1 |
| 6. | Конкурс «Государство.Право.Я» | 10-11 | 5 | 1 |
| 7. | V детско-юношеские Свято-Елизаветинские чтения «Белый ангел России» | 1-11 | 11 | 1 |
| 8. | VIII молодежные Кирилло-Мефодиевские чтения | 1-11 | 3 | 3 |
| 9. | НИК «Шаг в будущее» | 7-11 | 1 | 1 |
| 10. | Городской конкурс чтецов на иностранных языках | 5-11 | 5 | 5 |
| 11. | Городской конкурс «Я выбираю жизнь» | 5-11 | 2 | 2 |
| 12. | Олимпиада по избирательному праву | 9-11 | 1 | 1 |
| 13. | Городской конкурс чтецов «Живое слово» | 5-11 | 11 | 11 |
| 14. | Всероссийский конкурс сочинений о своей культуре на русском языке | 1-11 | 2 | 2 |
| 15. | Деловая игра «Юный журналист» | 7-11 | 1 команда | 1 |
| 16. | Конкурс «Лидер XXI века» | 9-11 | 1 | 1 |
| 17. | ВСИ «Зарница» | 5-9 | Команда (7 человек) | 1 |
| Окружной уровень | | | | |
| Очная форма | | | | |
| Олимпиады | | | | |
| 1. | Региональный этап Всероссийского фестиваля творческих открытий и инициатив «Леонардо» | 1-9 | 10 | 10 |
| Заочная форма и дистанционная форма* | | | | |
| Олимпиады | | | | |
| | | | | <i>Только количество призовых мест</i> |
| 1. | Учи.ру. Олимпиада по финансовой грамотности и предпринимательству | 5-9 | 86 | 45 |
| 2. | Учи.ру. Зимняя олимпиада по программированию | 5-9 | 7 | 7 |
| 3. | Краеведческая онлайн-олимпиада «Многовековая Югра» на платформе Учи.ру | 1-4 | 176 | 84 |
| 4. | XIII Всероссийская дистанционная олимпиада «Росконкурс» с международным участием | 5-11 | 3 | 3 |
| 5. | Олимпиада среди 10х классов инженерно-технической направленности | 10 | 4 | 4 |
| 6. | Открытая интернет-олимпиада для школьников | 9-11 | 2 | 2 |
| 7. | Олимпиады на платформе Яндекс.Учебник | 1-9 | 10 | 7 |
| 8. | Весенняя всероссийская олимпиада по окружающему миру и экологии | 1-4 | 51 | 13 |
| 9. | Всероссийская интернет-олимпиада «Солнечный свет» | 2 | 1 | 1 |

2.4. Основные направления воспитательной деятельности

Реализация направлений воспитательной деятельности на уровне дошкольного общего образования осуществляется в соответствии с Рабочей программой воспитания, утвержденной приказом директора МАОУ «Школа – сад № 10» от 31.08.2022 №686.

Программа разработана с учетом требований федерального государственного образовательного стандарта дошкольного образования, на основе Примерной программы воспитания, одобренной федеральным учебно-методическим объединением по общему образованию (протокол от 2 июня 2020 г №2,/20), на основе программы «Социокультурные истоки» (авторы профессор И.А. Кузьмин и профессор А.В. Камкин), с учетом особенностей образовательного учреждения, региона, образовательных потребностей и запросов родителей (законных представителей) воспитанников.

Программа определяет цель, задачи, планируемые результаты, содержание и организацию образовательного процесса на уровне дошкольного общего образования, предполагает преемственность по отношению к достижению воспитательных целей начального общего образования. Программа реализуется в группах общеразвивающей направленности. В случае возникновения потребности в организации воспитания и обучения дошкольников с ОВЗ Программа предусматривает внесение изменений в формы коррекционно- развивающей работы.

Основная цель программы - формирование гармонично развитой высоконравственной личности, разделяющей российские традиционные духовные ценности, обладающей актуальными знаниями и умениями способной реализовать свой потенциал в условиях современного общества.

Программа воспитания реализуется в следующих направлениях: познавательное, патриотическое, социальное, трудовое, этико-эстетическое, физическое, оздоровительное.

Ожидаемые результаты освоения программы воспитания представлены в виде целевых ориентиров, которые представляют собой социально - нормативные возрастные характеристики возможных достижений ребенка на этапе завершения уровня дошкольного образования.

Воспитательные мероприятия, проводимые в 2021 – 2022 учебном году по дошкольному отделению

| Месяц | Мероприятия | Формат реализации |
|--------------|--|--------------------------------|
| Сентябрь | 1 сентября День знаний | Досуг |
| | 3-9 сентября Всероссийская неделя безопасности | Тематические беседы |
| Октябрь | 1 октября - Международный день пожилых людей | Творческие мастерские |
| | 16 октября Всероссийский урок «Экология и энергосбережение» в рамках Всероссийского фестиваля энергосбережения #ВместеЯрче | «Встречи с интересными людьми» |
| Ноябрь | 12 ноября – Синичкин день (экологический праздник) | Творческие мастерские |
| | 27 ноября - День матери в России | Развлечение |
| Декабрь | 3 декабря - Международный день инвалидов | Тематические беседы |
| | 31 декабря – Новый год | Развлечение Выставка |
| Январь | 11 января – Международный день «Спасибо» | Творческие мастерские |

| | | |
|---------|---|---|
| Февраль | 23 февраля - День защитника Отечества | Досуг Выставка рисунков |
| Март | 8 марта Международный женский день | Развлечение Тематическая выставка Выставка детских рисунков |
| | 21 марта – Всемирный день Земли | Выставки детских рисунков |
| Апрель | 12 апреля - День космонавтики. | Тематические беседы Творческие мастерские |
| | 30 апреля - День пожарной охраны | Экскурсия в пожарную часть |
| Май | 9 мая День Победы советского народа в Великой Отечественной войне 1941–1945 годов | Тематический вечер музыки и поэзии «Память ..она с нами!» |
| Июнь | 1 июня – международный день защиты детей | Спортивно – музыкальное развлечение |
| | 6 июня – День рождения А.С. Пушкина | Викторина Выставка детских рисунков |
| Июль | 30 июля – Международный день дружбы | Тематические беседы Творческие мастерские |
| Август | 5 августа – Международный день светофора | Тематические беседы |

Основные направления воспитательной деятельности в школе.

Воспитательная деятельность в МАОУ «Школа – сад № 10» строится в соответствии с Программой развития образовательной организации.

Цель подпрограммы: создание условий для мотивации ребенка на достижение в различных сферах деятельности, воспитание конкурентоспособной личности.

Задачи:

- интеграция содержания различных видов деятельности обучающихся на основе системности, целесообразности и не шаблонности воспитательной работы;
- развитие и расширение сфер ответственности ученического самоуправления, как основы социализации, социальной адаптации, творческого развития каждого обучающегося;
- создание и педагогическая поддержка деятельности детских общественных организаций (РДШ);
- создание благоприятных условий для развития социально значимых отношений обучающихся как в классах, так и рамках образовательной организацией в целом;

Реализация этих целей и задач предполагает:

- Создание единой воспитательной атмосферы школы, которая способствует успешной социализации и личностному развитию ребенка, педагога, родителя в условиях реализации ФГОС.
- Создание благоприятных условий и возможностей для полноценного развития личности, для охраны здоровья и жизни детей;
- Создание условий проявления и мотивации творческой активности воспитанников в различных сферах социально значимой деятельности;
- Развитие системы непрерывного образования; преемственность уровней и

ступеней образования; поддержка исследовательской и проектной деятельности;

- Освоение и использование в практической деятельности новых педагогических технологий и методик воспитательной работы;
- Развитие различных форм ученического самоуправления;
- Дальнейшее развитие и совершенствование системы дополнительного образования в школе;

Приоритетные направления воспитательной работы на 2022 учебный год:

1. Интеллектуально – познавательное
2. Нравственное, правовое и профилактика асоциального поведения
3. Спортивно – оздоровительное
4. Гражданско -патриотическое
5. Трудовое, профориентационное (реализация дорожной карты проекта «Успех каждого ребенка»)
6. Досуговая деятельность
7. Самоуправление (РДШ)
8. Семейное
9. Работа с классными руководителями.

Все направления воспитания и социализации важны, дополняют друг друга и обеспечивают развитие личности на основе отечественных духовных, нравственных и культурных традиций.

Реализация цели и задач данной программы воспитания осуществляется в рамках следующих направлений - модулей воспитательной работы школы:

Модуль «Ключевые общешкольные дела»

Модуль «Классное руководство»

Модуль «Школьный урок»

Модуль «Самоуправление»

Модуль «Профориентация»

Модуль «Школьные медиа»

Модуль «Организация предметно – эстетической среды»

Модуль «Работа с родителями»

Воспитательные мероприятия, проводимые в 2022 году

| есяц | Мероприятия | Формат реализации |
|------|---|-------------------------------|
| | 1 сентября День знаний | Традиционное мероприятие |
| | 3 сентября День солидарности в борьбе с терроризмом | Традиционное мероприятие |
| | 3-9 Всероссийская неделя безопасности | Школьный проект «Честь имею!» |

| | | |
|--|--|---|
| | 8 сентября Международный день распространения грамотности | В рамках проекта «Школа – лаборатория науки, творчества и спорта» |
| | 1 октября Международный день пожилых людей | Традиционное мероприятие |
| | 4 октября День гражданской обороны | Школьный проект «Честь имею!» |
| | 16 октября Всероссийский урок «Экология и энергосбережение» в рамках Всероссийского фестиваля энергосбережения #ВместеЯрче | В рамках экологического проекта «Город сосен» |
| | 27 октября Международный день школьных библиотек | Библиотечные уроки |
| | 30 октября Всероссийский урок безопасности школьников в сети Интернет | Тематические классные часы |
| | 4 ноября День народного единства | В рамках школьного проекта «Сохраним традиции» |
| | 25 ноября День матери в России | Традиционное мероприятие |
| | 3 декабря День Неизвестного Солдата | В рамках школьного проекта «Честь имею!» |
| | 3 декабря Международный день инвалидов | Тематические классные часы |
| | 5 декабря – Всероссийский день волонтера | Традиционное мероприятие |
| | 3–9 декабря Всероссийская акция «Час кода». Тематический урок информатики | Тематические классные часы |

| | | |
|--|---|---|
| | 9 декабря День героев Отечества | В рамках школьного проекта «Честь имею!» |
| | 12 декабря День Конституции Российской Федерации | В рамках школьного проекта «Честь имею!» |
| | 27 января Международный день памяти жертв Холокоста, День снятия блокады Ленинграда | В рамках школьного проекта «Честь имею!» |
| | 2 февраля День разгрома немецко-фашистских войск в Сталинградской битве (1943 г.) | В рамках школьного проекта «Честь имею!» |
| | 8 февраля День российской науки Всероссийский урок Д.И. Менделеева | В рамках проекта «Школа – лаборатория науки, творчества и спорта» |
| | 15 февраля День памяти о россиянах, исполнявших служебный долг за пределами Отечества | В рамках школьного проекта «Честь имею!» |
| | 21 февраля Международный день родного языка | В рамках проекта «Школа – лаборатория науки, творчества и спорта» |
| | 23 февраля День защитника Отечества | В рамках школьного проекта «Честь имею!» |
| | 1 марта Международный день борьбы с наркоманией и наркобизнесом | Тематические классные часы |
| | 8 марта Международный женский день | Традиционное мероприятие |
| | 18 марта День воссоединения Крыма с Россией | В рамках школьного проекта «Честь имею!» |
| | 25–30 марта Неделя детской и юношеской | Библиотечные уроки |

| | | |
|--|---|---|
| | книги | |
| | 26–31 марта Неделя музыки для детей и юношества | В рамках проекта «Школа – лаборатория науки, творчества и спорта» |
| | 12 апреля День космонавтики. Гагаринский урок «Космос – это мы» | «Гагаринские уроки» |
| | 21 апреля День местного самоуправления | В рамках школьного проекта «Добейся успеха!» |
| | 30 апреля День пожарной охраны. Тематический урок ОБЖ | Тематические классные часы |
| | 9 мая День Победы советского народа в Великой Отечественной войне 1941–1945 годов (1945 г.) | В рамках школьного проекта «Честь имею!» |
| | Праздник успеха | В рамках проекта «Школа – лаборатория науки, творчества и спорта» |
| | 24 мая День славянской письменности и культуры | В рамках проекта «Школа – лаборатория науки, творчества и спорта» |

Работа с классными руководителями

В школе успешно функционирует методическое объединение классных руководителей. Деятельность методического объединения в 2022 году строилась в соответствии с планом работы школы, планом работы МО. МО классных руководителей учебного года объединяло 33 классных руководителя: 15 классных руководителей в начальной школе с 1-4 классы, 14 классных руководителей в 5-9 классы, 4 классных руководителя в 10-11 классах. Методическая тема МО классных руководителей: «Формирование профессиональной компетентности классных руководителей в работе с обучающимися, родителями, классным коллективом».

В соответствии с планом методической работы по направлению воспитательной деятельности школы педагоги школы приняли участие в семинарах различных уровней. В соответствии с эпидемиологической ситуацией по COVID-19 участие педагогов было

дистанционным.

В течение года в соответствии с планом работы МО были проведены 5 тематических заседаний МО классных руководителей.

| Срок | Тема заседания |
|----------------|---|
| Январь , 2022 | Планирование воспитательной работы в школе на 2022 учебный год. |
| Апрель, 2022 | Классный час как средство повышения эффективности воспитательного процесса |
| Май, 2022 | Итоги воспитательной работы за учебный год |
| Август, 2022 | Планирование воспитательной работы на 2023 учебный год |
| Сентябрь, 2022 | Реализация мероприятий, направленных на вопросы воспитания обучающихся, в связи с внесением изменений в Федеральный закон |

Мероприятия, направленных на вопросы воспитания обучающихся, в связи с внесением изменений в Федеральный закон «Об образовании в РФ»

| № п/п | Наименование мероприятия | Информация о реализации мероприятия по состоянию на 01.09.2022 |
|-------|---|--|
| 1 | Работа с педагогическим коллективом: - обсуждение состояния воспитательного процесса на всех уровнях образования: НОО, ООО, СОО; - знакомство с Примерной программой воспитания; - определение задач педколлектива по разработке Рабочей программы воспитания ОО | Реализовано |
| 2 | Создание рабочей группы | Создана группа |
| 3 | Обсуждение предложений в программу воспитания с Советом обучающихся, родительской общественностью, Управляющим советом и др. | Реализовано |
| 4 | Разработка проекта рабочей программы воспитания: | |
| 4.1 | Пояснительная записка проекта. | Разработан |

| | | |
|-----|---|-------------------|
| | Раздел 1 «Особенности организуемого в школе воспитательного процесса». Раздел 2 «Цель и задачи воспитания» | |
| 4.2 | Раздел 3 «Виды, формы и содержание деятельности» | Разработан |
| 4.3 | Инвариантные модули: «Классное руководство»; «Школьный урок»; «Курсы внеурочной деятельности»; «Работа с родителями»; «Самоуправление»; «Профорентация» | Разработан |
| 4.4 | Вариативные модули. Выбор из имеющихся: «Ключевые общешкольные дела», «Детские общественные объединения», «Школьные медиа», «Экскурсии, экспедиции, походы», создание новых модулей | Разработан |
| 4.5 | Раздел 4 «Основные направления самоанализа воспитательной работы»: определение методов, методик, инструментов оценки и самоанализа | Определены методы |
| 4.6 | Разработка календарных планов воспитательной работы для каждого уровня образования (НОО, ООО, СОО) | Разработан |
| 5 | Утверждение и введение в действие Рабочей программы воспитания и календарных планов воспитательной работы | Утверждено |
| 6 | Размещение рабочей программы воспитания ОО на официальном сайте | Размещено |
| 7 | Размещение на сайте календарных планов воспитательной работы на 2021/22 учебный год | Размещено |

Вывод: в МАОУ «Школа – сад № 10» созданы необходимые и достаточные условия для реализации концепции воспитания - развитие у школьников гражданской ответственности и патриотизма как важнейших духовно-нравственных и социальных ценностей, формирование умений и готовности к их активному проявлению в различных сферах жизни общества, высокой ответственности, дисциплинированности.

2.5. Реализация внеурочной деятельности (5-11)

Воспитание на занятиях школьных курсов внеурочной деятельности осуществляется преимущественно через:

- вовлечение обучающихся в интересную и полезную для них деятельность, которая предоставит им возможность самореализоваться в ней, приобрести социально значимые знания, развить в себе важные для своего личностного развития социально значимые отношения, получить опыт участия в социально значимых делах;

- формирование в кружках, секциях, клубах, студиях и т.п. детско-взрослых общностей, которые могли бы объединять обучающихся и педагогических работников общими позитивными эмоциями и доверительными отношениями друг к другу;

- создание в детских объединениях традиций, задающих их членам определенные социально значимые формы поведения;

- поддержку в детских объединениях обучающихся с ярко выраженной лидерской позицией и установкой на сохранение и поддержание накопленных социально значимых традиций;

- поощрение педагогическими работниками детских инициатив и детского самоуправления.

При организации внеурочной деятельности обучающихся используются возможности учреждения. В период каникул для продолжения внеурочной деятельности используются возможности смен пришкольного лагеря.

Недельная учебная нагрузка, реализуемая через внеурочную деятельность, не превышает 10 часов. Продолжительность занятия внеурочной деятельности составляет – 40 минут. Минимальное количество детей в группе – 15 человек, максимальное – 30.

Результаты внеурочной деятельности контролируются не являются предметом контрольно – оценочных процедур. Формой отслеживания достижений результатов внеурочной деятельности является «портфолио» обучающихся.

Координирующую роль в реализации модели внеурочной деятельности выполняет классный руководитель.

Учебный план внеурочной деятельности на 2021-2022 учебный год

| Программа внеурочной деятельности | Количество часов в неделю на программу | Количество часов в год на программу | Количество групп | Класс |
|-----------------------------------|--|-------------------------------------|------------------|-------------------------|
| Разговор о важном | 1 | 34 | 18 | 5-11 |
| Функциональная грамотность | 1 | 34 | 12 | 6 7 8 10 11 |
| Профессиональный навигатор | 1 | 34 | 5 | 8 9 |
| Сложные вопросы биологии | 1 | 34 | 1 | 9 |
| Политический круиз | 1 | 34 | 1 | 9 |
| Итого | 5 | 170 | 37 | 18 |

Вывод: план внеурочной деятельности обеспечивает введение в действие и реализацию требований ФГОС, определяет общий объем нагрузки и максимальный объем аудиторной нагрузки обучающихся, состав и направления внеурочной деятельности

2.6. Социальный паспорт дошкольного отделения

В декабре 2022 года в дошкольном отделении впервые сформирован социальный паспорт по контингенту воспитанников совместно с воспитателями групп, педагогом-психологом, документоведом, в котором воспитанники распределены по социально значимым категориям.

| Категории воспитанников | 31.12.2021 | | 31.12.2022 | | Результат |
|--|------------|------|------------|-----|-------------------|
| Всего воспитанников | 328 | | 335 | | увеличение |
| Всего семей | 294 | | 298 | | увеличение |
| Воспитываются в полных/ неполных семьях | 298 | 91% | 306 | 91% | на прежнем уровне |
| | 30 | 10% | 29 | 10% | на прежнем уровне |
| семьи, находящиеся в социально опасном положении (СОП) КДН, ОДН | 0 | 0 | 0 | 0 | на прежнем уровне |
| дети, требующие особого внимания «Группа риска» | 3 | 0,9 | 3 | 0,9 | на прежнем уровне |
| дети, из опекаемых семей | 3 | 0,9 | 3 | 0,9 | на прежнем уровне |
| дети из многодетных семей | 87 | 26,5 | 93 | 28 | увеличение |
| дети из малоимущих семей | -- | -- | -- | -- | |
| дети-инвалиды | 1 | 0,3 | 1 | 0,3 | на прежнем уровне |
| Дети-инвалиды с ОВЗ | 1 | 0,3 | 1 | 0,3 | на прежнем уровне |
| Дети с ОВЗ | 4 | 1,2 | 6 | 1,8 | увеличение |
| дети родителей-инвалидов | 1 | 0,3 | 4 | 1,2 | увеличение |
| дети из семей мобилизованных, участников СВО | -- | -- | 8 | 2,4 | увеличение |
| дети из семей коренных народов | -- | -- | -- | -- | |
| дети семей, подвергшихся ЧАЭС | -- | -- | -- | -- | |
| дети из семей беженцев | -- | -- | -- | -- | |

2.7. Социальный паспорт школы

В январе 2022 года социальным педагогом школы совместно с классными руководителями, педагогом-психологом обновлён социальный паспорт школы, в котором сформирован банк данных детей по различным категориям. Источниками информации по выявлению проблемных детей и семей являются классные руководители, учителя-предметники, родители обучающихся, социальный педагог, педагог-психолог, инспектор ОДН ОМВД по городу Когалыму и другие компетентные организации города. Вся информация находится у социального педагога школы.

| Типы категорий учащихся | 30.05.2018 | | 30.05.2019 | | 30.05.2020 | | 30.05.2021 | | 30.05.2022 | | результат |
|---|------------|------|------------|------|------------|------|------------|------|------------|------|-------------------|
| Всего учащихся | 710 | | 701 | | 718 | | 765 | | 780 | | увеличение |
| Всего семей | 554 | | 549 | | 551 | | 568 | | 575 | | увеличение |
| Воспитываются в полных неполных семьях | 605 | 85% | 603 | 86 | 619 | 86 | 639 | 84 | 671 | 86 | увеличение |
| | 64 | 90% | 98 | 14 | 99 | 14 | 126 | 16 | 109 | 13 | уменьшение |
| семьи, находящиеся в социально опасном положении (СОП) КДН, ОДН | 3 | 0,04 | 3 | 0,04 | 4 | 0,05 | 1 | 0,01 | 1 | 0,01 | на прежнем уровне |

| | | | | | | | | | | | |
|---|-----|------|-----|------|-----|------|-----|------|-----|------|-------------------|
| дети, требующие особого внимания «Группа риска» | 14 | 0,20 | 15 | 0,20 | 18 | 0,25 | 18 | 0,2 | 15 | 0,1 | уменьшение |
| обучающиеся состоящих в ОДН, КДН | 2 | 0,02 | 2 | 0,02 | 5 | 0,06 | 3 | 0,01 | 0 | 0 | уменьшение |
| дети, из опекаемых семей | 11 | 0,15 | 11 | 0,15 | 14 | 0,19 | 16 | 0,1 | 16 | 0,1 | на прежнем уровне |
| дети из многодетных семей | 129 | 18 | 128 | 18 | 132 | 18 | 145 | 19 | 183 | 23 | увеличение |
| дети из малоимущих семей | 9 | 0,12 | 9 | 0,12 | 3 | 0,04 | 3 | 0,01 | 2 | 0,02 | снижение |
| дети-инвалиды | 5 | 0,07 | 9 | 0,01 | 14 | 0,19 | 9 | 0,1 | 3 | 0,03 | уменьшение |
| Дети-инвалиды с ОВЗ | | | | | | | | | 6 | 0,06 | увеличение |
| Дети с ОВЗ | 3 | 0,03 | 3 | 0,03 | 5 | 0,05 | 19 | 0,2 | 12 | 0,2 | уменьшение |
| дети родителей-инвалидов | - | - | - | - | - | - | - | - | - | - | на прежнем уровне |
| дети из семей участников боевых действий | - | - | - | - | - | - | - | - | - | - | на прежнем уровне |
| дети из семей коренных народов | 2 | 0,02 | 2 | 0,02 | 1 | 0,01 | 2 | 0,01 | 1 | 0,01 | уменьшение |
| дети семей, подвергшихся ЧАЭС | 2 | 0,02 | 2 | 0,02 | 1 | 0,01 | 1 | 0,01 | - | - | на прежнем уровне |
| дети из семей беженцев | 10 | 0,14 | 2 | 0,02 | 1 | 0,01 | - | - | - | - | на прежнем уровне |

В течение всего года большая работа проводилась с детьми, регулярно пропускающими учебные занятия, и детьми, имеющими отклонения в поведении. В течение года был один обучающийся, пропускающий учебные занятия без уважительных причин. Анализ работы в данном направлении показал, что в этом учебном году количество детей, эпизодически пропускающих учебные занятия без уважительной причины, стало меньше.

Категории обучающихся МАОУ «Школа - сад №10»

На внутришкольном контроле состояло 13 обучающихся. Причины постановки: нарушение Правил внутреннего распорядка, тревожность, агрессивность, нанесение телесных повреждений. На учёте в КДН и ОМВД состоял один обучающийся.

На контроле в школе и на учёте в КДН состояла 1 семья, 1 обучающийся. В этих семьях дети находятся в социально-опасном положении. Причины неблагополучия семей связаны с алкогольной зависимостью и нежеланием заниматься воспитанием ребёнка.

Ежемесячно проводились заседания Совета профилактики, на которых рассматривались персональные дела обучающихся и родителей, недобросовестно относящихся к своим родительским обязанностям, всего было проведено 8 заседаний (68 персональных дел).

Мероприятия по предупреждению правонарушений

На параллелях 5-11-х классов проводились групповые беседы с показом видеоматериалов по профилактике химической зависимости, алкоголизма, табакокурения и курения электронных сигарет. На совещании классных руководителей социальный педагог и педагог-психолог осветили вопросы: «Признаки употребления ПАВ», «Признаки аутодеструктивного поведения». Были проведены родительские собрания в 8-9 классах на тему: «Признаки употребления ПАВ подростками». На сайте школы для родителей размещена информация «Первые признаки употребления ПАВ несовершеннолетними», практические советы педагога-психолога и социального педагога родителям. Проводились классные часы, уроки и тематические мероприятия в 5-11 классах: «Антитабак», «Берегись вредных привычек!», «Миссия жить», «Здоровье – мудрых гонорар» и др. Большая работа проводится по профилактике суицидального поведения.

В рамках акции в школе регулярно проходят традиционные мероприятия: анкетирование учащихся (мониторинг наркоситуации в городе), тематические классные часы, конкурсы плакатов, книжные выставки.

Результатом является снижение показателей школьной тревожности, позитивное отношение к окружающим, уменьшение конфликтов.

Выводы и предложения по профилактической направленности:

1. На методическом объединении классных руководителей продолжить работу по профилактике правонарушений, формированию законопослушного поведения, алкогольной и химической зависимости.

2. Организовать встречу социально-психологической службы со школьным активом по проблемам детских конфликтов.

3. Для совместной работы чаще привлекать заинтересованные службы города.

4. Активизировать работу с родителями, находить новые подходы в этом направлении, использовать наиболее приемлемые формы работы по взаимодействию семьи,

5. школы, родительской общественности и заинтересованных служб города.

2.7. Востребованность выпускников

| Категории распределения выпускников (2021 г.) | Кол-во выпускников, чел |
|---|-------------------------|
| Общее количество выпускников (вт.ч. окончившие с справкой) | 33 |
| Выдана справка об обучении в общеобразовательной организации | 1 |
| Поступили в образовательные организации высшего образования (вт.ч. их филиалы) | 26 |
| Поступили в профессиональные образовательные организации (для получения среднего профессионального образования) | 5 |
| из них: в городе Когалыма | 1 |
| вне города Когалыма | 4 |
| Трудоустроены | 1 |
| Призваны в ряды Российской армии | 0 |

Из 33 выпускников 2022 года 26 человек, что составляет 78,9%, поступили в высшие учебные заведения.

Среднее профессиональное образование за пределами города Когалыма получают 4 выпускников 2022 года (12%).

Трудоустроились после окончания среднего общего образования 1 выпускник (3 %).

2.8. Кадровое обеспечение

Кадровое обеспечение дошкольного отделения «Акварелька»

По состоянию на 31.12.2022 педагогический коллектив дошкольного отделения укомплектован в соответствии со штатным расписанием на 84%.

Состав педагогических работников на конец 2022 года – 33 человека, которые занимают 37,25 ставок педагогических работников (по штатному расписанию – 44,5 ставок), 7,25 ставок (16%) составляют вакансии: музыкальный руководитель – 1 ставка, воспитатель – 4 ставки, инструктор по физической культуре – 0,75 ставки, тьютор – 1 ставка, учитель – дефектолог – 0,5 ставки.

Количество молодых специалистов по статусу - 3 человека.

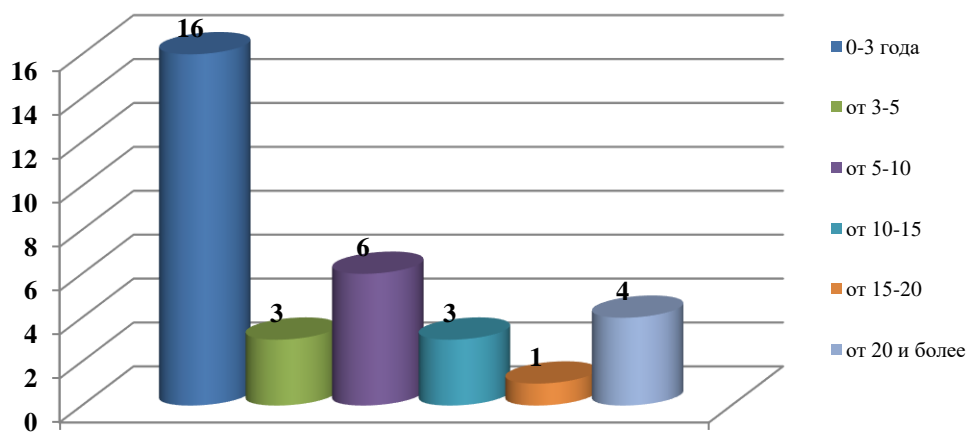
2 педагогических работника дошкольного отделения имеют первую квалификационную категорию – старший воспитатель, музыкальный руководитель.

Педагогические работники, аттестованные на соответствие занимаемой должности в дошкольном отделении, отсутствуют, так как 31 педагогический работник из 33 являются вновь трудоустроенными. Все вновь трудоустроенные педагогические работники будут аттестованы на соответствие занимаемой должности по истечении двух лет с даты трудоустройства по графику.

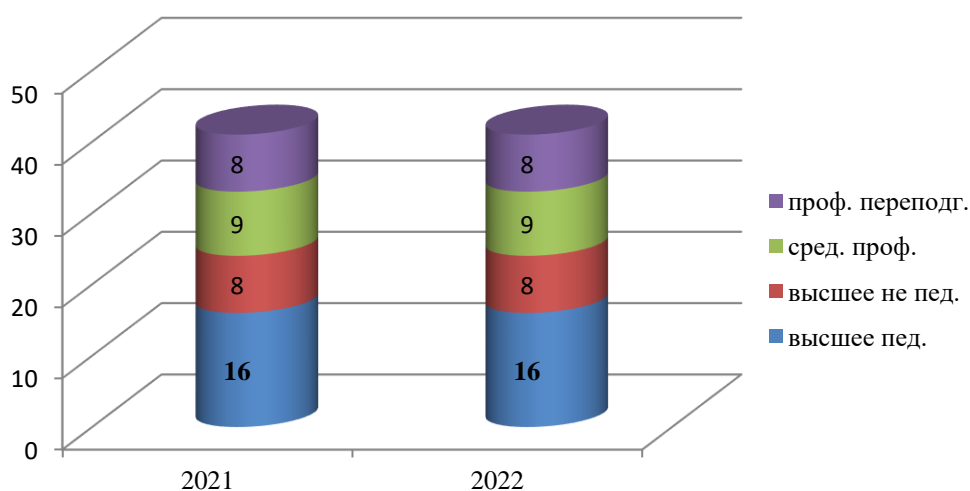
Соотношение воспитанников, приходящихся на 1 взрослого (воспитанники/педагоги): воспитанник/педагоги – 10,2/1.

По стажу педагогической работы в коллективе дошкольного отделения преобладают педагогические работники со стажем педагогической деятельности до 3 лет – 16 педагогов (48%); от 3 до 5 лет – 3 педагога (9%); от 5 до 10 лет - 6 педагогов (18%); от 10 до 15 лет - 3 педагога (9%); от 15 до 20 лет - 1 педагог (3%); от 20 лет и более – 4 педагога (12%).

Распределение педагогических работников дошкольного отделения по педагогическому стажу по состоянию на 31.12.2022г.



Распределение педагогических работников дошкольного отделения по образованию по состоянию на 31.12.2022г.



В распределении педагогических работников по образованию наблюдается стабильность в течении двух лет. Большая часть педагогов дошкольного отделения – 25 человек имеют высшее и среднее – профессиональное образование по направлению деятельности. 8 педагогов имеют высшее не педагогическое образование, однако данными педагогами пройдена профессиональная переподготовка по направлению деятельности, что дает им право работать в образовательной организации.

В 2022 году 26 педагогических работников прошли курсы повышения квалификации по темам различной направленности в области дошкольного образования, что составило 79% от общего количества педагогов.

Анализ данных по уровню образования и стажу педагогов показывает, что в целом образовательное учреждение располагает достаточным количеством квалифицированных специалистов. Педагоги стремятся повышать свой профессиональный уровень. Все это в комплексе дает хороший результат в организации образовательной деятельности и улучшении качества развития и воспитания дошкольников. Педагогический коллектив

дошкольного отделения обладает системой знаний и умений для успешной реализации профессиональной педагогической деятельности. Большинство педагогов испытывают потребность в профессиональном росте, следят за передовым опытом в своей сфере деятельности. Занимаются самообразованием и анализом своей деятельности, имеют чувство перспектив, прогнозируют свою деятельность.

Также в педагогическом коллективе имеются педагоги, в деятельности, которых сохраняется чисто формальная ориентация на развитие у детей знаний, умений и навыков и отсутствует выраженная направленность на инновационные подходы в образовании детей; отсутствие у некоторых педагогов опыта работы в творческих группах по разработкам и реализации инновационных проектов.

Однако, необходимо продолжать создавать условия для успешного прохождения процедуры аттестации и увеличения числа педагогов и специалистов с высшей, первой квалификационной категорией, создать условия для стабильной работы педагогического коллектива в режиме инновационного развития; качественно реализовать инновационные проекты; профессионально и эффективно использовать в работе инновационные технологии.

**Кадровое обеспечение МАОУ «Школа – сад № 10»
(общеобразовательная школа)**

| №п/п | Показатели | Единица измерения | 2018г. |
|------|---|-------------------|--------------|
| 1. | Общая численность педагогических работников, в том числе: | чел. | 52 |
| 2. | Численность/удельный вес численности педагогических работников, имеющих высшее образование, в общей численности педагогических работников | чел./ % | 49/ 94,2% |
| 3. | Численность/удельный вес численности педагогических работников, имеющих высшее образование педагогической направленности (профиля), в общей численности педагогических работников | чел./ % | 49/ 94,2% |
| 4. | Численность/удельный вес численности педагогических работников, имеющих среднее профессиональное образование, в общей численности педагогических работников | чел./ % | 3/5, 7% |
| 5. | Численность/удельный вес численности педагогических работников, имеющих среднее профессиональное образование педагогической направленности (профиля), в общей численности педагогических работников | чел./ % | 2/3, 8% |
| 6. | Численность/удельный вес численности педагогических работников, которым по результатам аттестации присвоена квалификационная категория, в общей численности педагогических работников, в том числе: | чел./% | |

| | | | |
|------|--|--------|--------------|
| | | | 36/ 69% |
| 6.1 | Высшая | чел./% | 16/ 30,7% |
| 6.2. | Первая | чел./% | 20/ 38,4% |
| 7. | Численность/удельный вес численности педагогических работников в общей численности педагогических работников, педагогический стаж работы которых составляет: | | |
| 7.1. | До 5-тилет | чел./% | 2/ 3,8% |
| 7.2. | Свыше 30-тилет | чел./% | 22/ 42,3% |
| 8. | Численность/удельный вес численности педагогических работников в общей численности педагогических работников в возрасте до 30-тилет | чел./% | 3/ 5,7% |
| 9. | Численность/удельный вес численности педагогических работников в общей численности педагогических работников в возрасте от 55-тилет | чел./% | 15/ 28,8% |
| 10. | Численность/удельный вес численности педагогических и административно-хозяйственных работников, прошедших за последние 5 лет повышение квалификации/профессиональную переподготовку по профилю педагогической деятельности или иной, осуществляемой в Учреждении деятельности, в общей численности педагогических и административно-хозяйственных работников | чел./% | 51/ 98% |
| 11. | Численность/удельный вес численности педагогических и административно-хозяйственных работников, прошедших повышение квалификации по применению в образовательном процессе федеральных государственных образовательных стандартов, в общей численности педагогических и административно-хозяйственных работников | чел./% | 22/ 42,3% |

Количество педагогических и руководящих работников – 52. Из них: мужчин - 6; женщин - 46; молодых специалистов (статус молодого специалиста до 3-х лет) – 2; пенсионеров (возраст женщин 55 лет, мужчин - 60 лет) - 12.

Вывод: по сравнению с прошлым календарным годом численный состав педагогических работников уменьшился с 55 до 52 человек, численность педагогических работников, имеющих высшее образование педагогической направленности уменьшилось с 51 до 48 человек (на 1%), количество педагогов пенсионного возраста уменьшилось с 15 до 12 человек (на 4%), количество педагогов, имеющих стаж более 30 лет уменьшилось с 21 до 16 человека (на 12%), численность, прошедших повышение квалификации по применению в образовательном процессе федеральных государственных образовательных стандартов увеличилась с 47 до 51 человека (на 13%).

Сведения об образовании педагогических (в том числе руководящих) работников

| | Всего работников | Из них имеют образование | | | | Обучаются в Вузах |
|--------------------------|------------------|--------------------------|-----------------|---------------------|---------|-------------------|
| | | Высшее | Неполное высшее | Среднее специальное | среднее | |
| Руководящие работники | 5 | 5 | - | - | - | - |
| Педагогические работники | 47 | 43 | - | 4 | - | - |

Сведения о педагогическом стаже (без зам. директора по АХЧ)

| | Всего работников | Из них имеют стаж педагогической работы | | | | | |
|--------------------------|------------------|---|---------------|----------------|-----------------|-----------------|--------------|
| | | 0-3 года | от 3 до 5 лет | от 5 до 10 лет | от 10 до 20 лет | от 20 до 35 лет | более 35 лет |
| Руководящие работники | 5 | - | - | - | - | 4 | 1 |
| Педагогические работники | 47 | 4 | 1 | 8 | 11 | 15 | 8 |

Вывод: по сравнению с прошлым учебным годом произошло увеличение количества педагогов, имеющих стаж до 3 лет с 1 до 4 человек и от 10 до 20 лет с 9 до 11 человек; уменьшилось количество педагогов, имеющих стаж от 5 до 10 лет с 9 до 8 человек, от 20 до 35 лет с 23 до 15 человек.

Информация о педагогических работниках, имеющих квалификационные категории (без учета руководящих работников)

| Должность | Всего педагогических работников | Из них имеют квалификационную категорию | | | Не имеют кв. кат. |
|-------------------------------|---------------------------------|---|--------|-------------------------------------|-------------------|
| | | высшую | первую | соответствие из анимаемой должности | |
| Учителя начальных классов | 13 | 5 | 3 | 2 | 3 |
| Учителя 5-11 классов | 34 | 8 | 11 | 11 | 4 |
| - русского языка и литературы | 4 | - | 3 | 1 | 0 |
| - иностранного языка | 7 | 3 | - | 2 | 2 |
| - математики | 5 | - | 2 | 3 | - |
| - информатики | 2 | - | 1 | 1 | - |
| - физики | 1 | 1 | - | - | - |
| - химии | 1 | - | - | 1 | - |

| | | | | | |
|--|-----------|-----------|-----------|-----------|----------|
| -биологии | 1 | - | 1 | - | - |
| -истории обществознания | 3 | 1 | 1 | - | 1 |
| -географии | - | - | - | - | - |
| - музыки | - | - | - | - | - |
| -технологии | 2 | - | 1 | 1 | - |
| -ИЗО и черчения | 1 | - | 1 | - | - |
| -физической культуры | 3 | 2 | 1 | - | - |
| Преподаватели- организаторы ОБЖ | 1 | 1 | - | - | - |
| Педагоги-психологи | - | - | - | - | - |
| Социальные педагоги | - | - | - | - | - |
| Учителя-логопеды | 1 | - | - | 1 | - |
| Педагоги дополнительного образования | 1 | - | - | 1 | - |
| Педагоги-организаторы | - | - | - | - | - |
| Педагоги-библиотекари | 1 | - | - | - | 1 |
| ВСЕГО: | 47 | 13 | 14 | 13 | 7 |

Вывод: по сравнению с прошлым учебным годом увеличилось количество педагогов, аттестованных на соответствие занимаемой должности на 7%,; понизилось количество педагогов, имеющих высшую квалификационную категорию на 10%.

Информация о педагогических работниках (без учета руководящих работников, осуществляющих педагогическую деятельность, имеющих квалификационные категории, и не прошедших процедуру аттестации на соответствие занимаемой должности)

| Ф.И.О. педагогического работника | Должность | |
|--|--------------------------|--|
| Слепова Ольга Михайловна | педагог- библиотекарь | Переведена на должность педагога- библиотекаря с 27.08.2018г |
| Шарапова Юлия Петровна | учитель | Принята на работу январь 2020, находится в отпуске по уходу за ребёнком |
| Тахаева Эльза Эдуардовна | учитель | Принята на работу 01.09.2022 |
| Беспалова Людмила Владимировна | учитель | Принята на работу 29.08.2022 |
| Белорукова Елизавета Алексеевна | учитель | Принята на работу 25.08.2022 |
| Медвинская Виктория Владимировна | учитель | Принята на работу 13.09.2021 |
| Пустовая Валерия Александровна | учитель | Принята на работу 01.09.2022 |

Сведения об аттестации руководящих работников ОУ

| Ф.И.О. руководящего работника | Должность руководителя и должность педагогического работника | Из них имеют Квалификационную категорию как руководители | | Из них имеют квалификационную категорию (как педагогически работники) и осуществляют педагогическую деятельность | | |
|-------------------------------|--|--|-----------------------------------|--|----------------------|-----------------------------------|
| | | первую кв. категорию | соответствие занимаемой должности | Высшую кв. категорию | первую кв. категорию | Соответствие занимаемой должности |
| Гришина Светлана Геннадьевна | Директор | | + | | | |
| Бабанина Надежда Владимировна | Заместитель директора по УВР, учитель рус. яз. и лит. | | + | | + | |
| Евдокимова Ольга Ивановна | Заместитель директора по УВР, учитель географии | + | | + | | |
| Колб Наталья Александровна | Заместитель директора по УВР, учитель нач. классов | | + | + | | |
| Люфт Елена Валерьевна | Заместитель директора по УВР, учитель биологии | + | | + | | |

Результаты аттестации 2022 года

В 2022 году планировали прохождение аттестации на высшую квалификационную категорию 2 человека, на первую - 1 человек. Все успешно прошли процедуру аттестации.

Количество педагогических работников, прошедших процедуру аттестации в период с 01.01.2022 по 30.12.2022 - 7

| | всего | Из них | | | |
|-------------------------------------|-------|--------------------|--------------------|-----------------------------------|-------------------------------------|
| | | на высшую кв. кат. | на первую кв. кат. | соответствие занимаемой должности | несоответствие занимаемой должности |
| Учитель начальных классов | 2 | 1 | - | 1 | - |
| Учитель русского языка и литературы | 2 | - | 1 | 1 | - |

| | | | | | |
|----------------------------|---|---|---|---|---|
| Учитель физкультуры | 1 | 1 | - | - | - |
| Учитель иностранного языка | 1 | | - | 1 | - |
| Учитель математики | - | - | - | - | - |
| Учитель биологии | - | - | - | - | - |
| Учитель технологии | 1 | - | - | 1 | - |
| Всего | 7 | 2 | 1 | 4 | - |

Результаты аттестации педагогических кадров за 3 года

| Год | Всего прошли аттестацию | | В том числе присвоены категории | | |
|--------|-------------------------|-------|---------------------------------|--------|-----------------------------------|
| | Количество | % | Высшая | Первая | Соответствие занимаемой должности |
| 2018г | 5 | 9,6% | 3 | 2 | - |
| 2019г | 15 | 31,2% | 7 | 2 | 6 |
| 2020г | 11 | 21,1% | 5 | 3 | 3 |
| 2021г | 13 | 23,6% | 3 | 6 | 4 |
| 2022г. | 7 | 15% | 2 | 1 | 4 |

Имеет звание «Заслуженный учитель школы РФ» – 1 человек.

Награждены:

- Знаком «За верность профессии» - 1 человек;
- Нагрудным знаком «Почетный работник общего образования РФ» - 3 человека;
- Почетной грамотой Министерства образования РФ - 5 человек;
- Почетной грамотой думы ХМАО-Югры – 2 человека;
- Почетной грамотой департамента и молодежной политики – 13 человек.

Сведения о курсовой переподготовке педагогических работников за 5 последних лет

| Учебный год | 2018 | 2019 | 2020 | 2021 | 2022 |
|-------------------|------|-------|------|------|------|
| количество | 38 | 17 | 52 | 36 | 45 |
| % от общего числа | 73% | 35,4% | 100% | 65% | 87% |

Таким образом, за последние пять лет 100% педагогов прошли курсовую подготовку, многие из них по двум-трем направлениям.

Повышение квалификации педагогических кадров в школе осуществляется согласно плану, в котором отражены потребности педагогов и интересы школы. Особое внимание уделяется повышению квалификации по применению образовательных процессов федеральных государственных образовательных стандартов, в области новых педагогических технологий, профильного обучения, подготовке учащихся к ЕГЭ.

Муниципальное автономное общеобразовательное учреждение «Средняя общеобразовательная школа - сад № 10» города Когалыма укомплектована кадрами согласно штатному расписанию, что позволяет осуществлять организацию образовательного процесса и управление им в соответствии с современными требованиями в условиях модернизации образования.

2.9. Материально - техническая база, учебно - методическое, библиотечно - информационное обеспечение

Необособленное структурное подразделение дошкольное отделение «Акварелька» МАОУ «Школа-сад № 10» расположено по адресу: Тюменская область, Ханты-Мансийский автономный округ-Югра, город Когалым, ул. Северная, д. 6. Дошкольное отделение размещено в отдельно стоящем здании нежилого назначения с кадастровым номером 86:17:0011701:2288.

В соответствии с постановлением администрации города Когалыма № 250 от 12.02.2021г. здание дошкольного отделения включено в реестр муниципальной собственности города Когалыма, закреплено на праве оперативного управления за МАОУ «Школа-сад № 10».

Согласно проектной документации общая площадь земельного участка составляет 30 167 м².

Территория перед зданием благоустроена с учетом комфортной доступности к входу №2. Планировочная организация участка решена с учетом потребностей инвалидов. Инвалиды и маломобильные группы населения имеют возможность доступа к входу № 2 со стороны автомобильной парковки.

В здание дошкольного отделения имеется один вход, доступный для МГН. Входной узел №2 решен в виде широкой площадки с примыкающими к нему лестницы и пандусом. Наружная лестница и пандус оборудованы поручнями. Входная площадка при входе, доступном МГН имеет навес, водоотвод. Участки пола на путях движения на расстоянии 0,6 м перед дверными проемами и входами на лестницы, а также перед поворотом коммуникационных путей имеют тактильные рифленые и контрастно окрашенные поверхности. На первом этаже предусмотрена одна уборная кабина для МГН. В здании имеется грузопассажирский лифт для транспортирования детей с ограниченными возможностями и взрослых маломобильных и инвалидов с ограниченными возможностями передвижения. Лифт расположен в отдельной выгороженной шахте.

Территория учреждения по периметру ограждена забором, оборудована наружным электрическим освещением. На участке выделены функциональные зоны: игровая зона, хозяйственная зона. В игровой зоне размещены игровые площадки, имеющие натуральное покрытие (песок) и спортивные площадки, имеющие полимерное покрытие. Игровые площадки выделены индивидуально для каждой группы. Для защиты детей от солнца и осадков на территории каждой групповой площадки установлены тентовые навесы.

Здание дошкольного отделения оборудовано системой внутреннего и внешнего видеонаблюдения, автоматической пожарной и охранной сигнализациями, имеется кнопка тревожной сигнализации, системой контроля управления доступом на территории учреждения и в здание, созданы условия для беспрепятственного доступа маломобильных групп населения, инвалидов.

В игровых, спальнях групповых ячеек, а также в иных помещениях постоянного пребывания детей и персонала обеспечено наличие естественного бокового освещения. Система отопления централизованная. Здание оборудовано централизованными системами холодного водоснабжения. Во всех помещениях детского сада предусмотрена организованная приточно-вытяжная система вентиляции с естественным и механическим побуждением. Конструкция окон обеспечивает возможность проведения проветривания помещений в любое время года.

Состав групповых ячеек: раздевальная, игровая, спальная, туалетная комната, буфетная. На первом этаже здания размещаются младшие группы в возрасте от 1,5 до 3 лет, на втором средние группы в возрасте от 3 до 5 лет и на третьем этаже размещаются старшие группы в возрасте от 5 до 8 лет.

В дошкольном отделении имеется также медицинский блок, состоящий из помещений: приемная, процедурный кабинет и кабинет медицинской сестры. Общая площадь помещений медицинского блока – 51,9 кв.м.

На втором и третьем этажах расположены залы для физкультурных и музыкальных занятий, помещения дополнительных занятий.

В дошкольном отделении имеется плавательный бассейн с двумя чашами для плавания, размещенный на 1 этаже здания. Внутренняя планировка бассейна обеспечивает последовательность (поточность), исключая встречные или перекрестные потоки посетителей: продвижение осуществляется по функциональной схеме – раздевалка, душевая, ножная ванна, ванна бассейна. Помещения бассейнов оборудованы отдельными для мальчиков и девочек туалетами, душевыми и раздевалками. Имеются индивидуальные места хранения верхней одежды, помещения для хранения уборочного инвентаря и дезинфицирующих растворов. Дополнительно организованы кабинеты тренеров (инструкторов), медицинского персонала. На пути движения от душа к ваннам бассейнов размещены ножные ванны с проточной водой. В ножные ванны подается очищенная и обеззараженная вода из системы водоподготовки бассейна. Душевые установлены проходными, которые располагаются на пути движения из раздевалки к обходной дорожке.

Общее состояние материально-технической базы для реализации основной

**общеобразовательной программы дошкольного образования и дополнительных
общеобразовательных программ**

| № п/п | Наименование помещения | Количество помещений | Площадь Помещений, кв.м. |
|--------------|-------------------------------|-----------------------------|---------------------------------|
| 1 | Групповые ячейки | 16 | |
| | игровая | | 801,2 |
| | спальня | | 736,8 |
| | буфет | | 92,2 |
| | туалет | | 222,8 |
| | приемная | | 294,7 |
| 2 | Спортивный зал | 3 | 321,7 |
| 3 | Музыкальный зал | 3 | 263,9 |
| 4 | Шахматный класс | 1 | 26,3 |
| 5 | Компьютерный класс | 1 | 58,1 |
| 6 | Кабинет ОБЖ | 1 | 65,2 |
| 7 | Библиотека | 1 | 27,3 |
| 8 | Кабинет педагога - психолога | 1 | 19,5 |
| 9 | Кабинет учителя - логопеда | 1 | 22,5 |
| 10 | Творческая студия | 1 | 49,1 |
| 11 | Центр конструирования | 1 | 51,2 |
| 12 | Бассейн | 1 | 148,8 |
| 13 | Игровые прогулочные участки | 16 | 3600 |
| 14 | Спортивные площадки | 3 | 120 |

В дошкольном отделении имеется пищеблок, который выделен в отдельный блок, расположенный на первом этаже. Помещения и оборудование, используемые для приготовления пищи обеспечивают поточность технологических процессов, исключают встречные потоки сырья и готовой продукции, использованной и чистой посуды, а также встречное движение посетителей и персонала. В состав пищеблока входят помещения: загрузочная, горячий цех, холодный цех, мясо-рыбный цех, кладовая с первичной обработкой овощей (цех первичной обработки овощей), овощной цех (цех вторичной обработки овощей), моечная для кухонной посуды, кладовые и складские помещения с холодильным оборудованием.

Перечень оборудования пищеблока дошкольного отделения

| № п/п | Наименование оборудование | количество |
|--------------|---|-------------------|
| 1 | Холодильник двухкамерный бытовой POZISRKFNF-170 | 1 шт. |
| 2 | Шкаф холодильный «POLAIR» CM 107-S (ШХ-0,7) | 3 шт. |
| 3 | Шкаф холодильный «POLAIR» (ШН-0,7) (СВ 107-S) | 1 шт. |
| 4 | Камера холодильная КХН-2,94 | 2 шт. |

| | | |
|----|--|-------|
| 5 | Машина холодильная моноблочная МВ 108 S | 1 шт. |
| 6 | Машина холодильная моноблочная ММ 109 S | 1 шт. |
| 7 | Пароконвектомат ПКА-10-1/1ВМ2 | 1 шт. |
| 8 | Хлеборезка «Млада гвардия 2011» ЕООД Тип – АХМ-300Т | 1 шт. |
| 9 | Котел пищеварочный КПЭМ-160/9Т с цельностянутым сосудом (модель 2014 года) | 1 шт. |
| 10 | Привод универсальный УКМ - 01 | 1 шт. |
| 11 | Плита электрическая ПЭ49Ж | 2 шт. |
| 12 | Сковорода электрическая СЭСМ-0,3Н | 2 шт. |
| 13 | Машина тестомесильная малогабаритная МТМ-65МНА | 1 шт. |
| 14 | Мясорубка электрическая МИМ-300 | 1 шт. |
| 15 | Машина овощерезательная МПР-350М-02 | 1 шт. |
| 16 | Картофелечистка МОК-300М+чаша абразивная | 1 шт. |

Учебно - методическое, библиотечно - информационное обеспечение

В дошкольном отделении имеется учебно - методическая и детская художественная литература, иллюстративный материал, дидактические пособия, демонстрационный и раздаточный материал для обеспечения воспитательно-образовательного процесса и реализации основной общеобразовательной программы дошкольного образования.

В методическом кабинете имеется в наличии полный учебно – методический комплект к примерной общеобразовательной программе дошкольного образования «От рождения до школы»/ Под ред. Н. Е. Вераксы, Т. С. Комаровой, М. А. Васильевой, который включает в себя методические пособия для организации образовательной деятельности с дошкольниками по пяти образовательным областям в возрасте от 1,5 до 8 лет. Имеются учебно – методические комплекты к программам «Социокультурные истоки» (авторы: И.А. Кузьмин, А.В. Камкин), «Малыши играют в шахматы» (автор: В.Г. Гришин), «Экономическое воспитание дошкольников: формирование предпосылок финансовой грамотности» (авторы: Шатова А.Д., Аксенова Ю.А., Кириллов И.Н.).

Для организации образовательной деятельности также имеются три настенные интерактивные панели с программно – методическим комплексом по безопасности дорожного движения, финансовой грамотности и ознакомлению с родным краем; два передвижных интерактивных стола с программно – методическим комплексом по образовательным областям «Речевое развитие», «Познавательное развитие», «Социально – коммуникативное развитие».

Здание общеобразовательной школы расположено в 3-этажном здании типового проекта по адресу: г. Когалым, ул. Северная, 1.

Общая площадь здания 9124,5 кв.м. Проектная мощность - 1296 посадочных мест.

Для организации образовательной деятельности имеется:

- 38 учебных кабинетов;
- 3 лаборатории;
- 1 мастерской (для столярных и слесарных работ);

- 1 кабинет обслуживающего труда;
- 4 спортивными зала (два больших, малый и тренажёрный).

Информационно-техническая материальная база:

- Персональные компьютеры - 70 шт.;
- Ноутбуки - 21 шт.;
- Мультимедийные проекторы - 39 шт.;
- Интерактивные доски - 20 шт.;
- Принтеры - 23 шт.;
- Сканеры - 9 шт.;
- Многофункциональные устройства - 29 шт.;
- Копировальные аппараты - 3 шт.;
- Цифровые лаборатории - 2 шт.;
- Документ-камеры - 7 шт.;
- Серверы - 1 шт.;
- Мобильные компьютерные классы - 7 шт.

Среднее число учащихся, приходящихся на 1 компьютер, составляет 4 ученика.

Развитие информационно-учебной базы ведется в следующих направлениях:

- пополнение и обновление имеющегося технического компьютерного оборудования и электронных дидактических средств;
- обеспечение информационной безопасности образовательного процесса (приобретение антивирусного ПО, защитного контента, использование защищенных каналов связи при передаче баз данных и персональных данных работников и обучающихся).

Объекты физической культуры и спорта на территории Учреждения

| № п/п | Наименование | Количество |
|-------|--|------------|
| 1 | Стадион с полосой препятствий и беговой дорожкой | 1 |
| 2 | Многофункциональная спортивная площадка | 1 |
| 3 | Гимнастический городок | 1 |

Помещения для досуга и отдыха

| № п/п | Наименование | Количество |
|-------|--|------------|
| 1 | Актный зал (175 посадочных мест) | 1 |
| 2 | Библиотека с читальным залом и книгохранилищем | 1 |

Динамика изменения материально-технического оснащения МАОУ «Школа – сад № 10» за 7 последних лет

| № п/п | Наименование оборудования | 2015 | 2016 | 2017 | 2018 | 2019 | 2020 | 2021 |
|-------|---------------------------|------|------|------|------|------|------|------|
| | | | | | | | | |

| | | | | | | | | |
|-----|--------------------------------|----|----|----|----|----|----|----|
| 1. | Компьютеры | 75 | 75 | 75 | 75 | 75 | 65 | 70 |
| 2. | Мультимедиа проекторы | 34 | 36 | 38 | 39 | 39 | 39 | 39 |
| 3. | Интерактивные доски | 20 | 20 | 20 | 20 | 20 | 20 | 20 |
| 4. | Ноутбуки | 17 | 17 | 19 | 19 | 19 | 21 | 21 |
| 5. | Лазерные принтеры (МФУ) | 20 | 20 | 20 | 20 | 20 | 23 | 29 |
| 6. | Струйные принтеры | 3 | 3 | 3 | 3 | 3 | 3 | 3 |
| 7. | Копировальные аппараты | 3 | 3 | 3 | 3 | 3 | 3 | 3 |
| 8. | Сканеры | 6 | 6 | 6 | 9 | 9 | 9 | 9 |
| 9. | Факсы | 3 | 4 | 4 | 4 | 3 | 2 | 2 |
| 10. | Модемы | 1 | 2 | 2 | 2 | 2 | 2 | 2 |
| 11. | Телевизоры | 28 | 28 | 28 | 28 | 28 | 20 | 10 |
| 14. | Музыкальные центры (магнитолы) | 10 | 10 | 10 | 10 | 10 | 10 | 5 |
| 15. | Серверы | 1 | 1 | 1 | 1 | 1 | 1 | 1 |
| 16. | Цифровые лаборатории | 2 | 2 | 2 | 2 | 2 | 2 | 2 |
| 17. | Мобильные компьютерные классы | 7 | 7 | 7 | 7 | 7 | 7 | 7 |

Материально-техническая база ОУ:

| Объект | Учебный год | | | | |
|------------------------|-------------|------------|------------|------------|------------|
| | 2017 | 2018 | 2019 | 2020 | 2021 |
| Спортивный зал | 3 (1 малый) | 3(1 малый) | 3(1 малый) | 3(1 малый) | 3(1 малый) |
| Стадион | 1 | 1 | 1 | 1 | 1 |
| Спортивная площадка | 1 | 1 | 1 | 1 | 1 |
| Кабинет обслужив.труда | 1 | 1 | 1 | 1 | 1 |
| Кабинет ОБЖ | 1 | 1 | 1 | 1 | 1 |
| Малый актовый зал | 1 | 1 | 1 | 1 | 1 |
| Тренажёрный зал | 1 | 1 | 1 | 1 | 1 |
| Библиотека | 1 | 1 | 1 | 1 | 1 |
| Кабинет тех. труда | 1 | 1 | 1 | 1 | 1 |

| | | | | | |
|-----------------------------|-------------|-------------|-------------|-------------|-------------|
| Класс хореографии | 1 | 1 | 1 | 1 | 1 |
| Класс по вокалу | 1 | 1 | 1 | 1 | 1 |
| Актальный зал | 1 | 1 | 1 | 1 | 1 |
| Компьютерный кабинет | 3 | 3 | 3 | 3 | 2 |
| Читальный зал | 1 (20 мест) | 1 (20 мест) | 1 (20 мест) | 1 (20 мест) | 1 (20 мест) |
| Костюмерная | 1 | 1 | 1 | 1 | 1 |
| Кабинет биологии | 1 | 1 | 1 | 1 | 1 |
| Кабинет рус. языка и литер. | 4 | 4 | 4 | 4 | 4 |
| Кабинет истории | 2 | 2 | 2 | 2 | 2 |
| Класс ПДД | 1 | 1 | 1 | 1 | 1 |
| Организаторская | 1 | 1 | 1 | 1 | 1 |

Учреждение располагает необходимой материально-технической и информационной базой для организации образовательной деятельности в соответствии с требованиями.

2.10. Функционирование внутренней системы оценки качества образования

Контроль состояния образовательного процесса осуществляется на основании разработанных локальных актов, регламентирующих организацию внутришкольного контроля. Сформированная система внутришкольного контроля направлена на обеспечение исполнения законодательства и иных нормативно-правовых актов, повышение эффективности и пореализации качественных образовательных услуг Учреждения.

Внутришкольный контроль осуществляется в соответствии с Положением о внутришкольном контроле, утвержденным директором школы (Приложение к приказу №629 от 31.08.2021г.).

В конце каждого учебного года проводится анализ внутришкольного контроля за истекший учебный год.

Главными составляющими контроля учебно-воспитательного процесса являются:

- выполнение Федерального закона «Об образовании в Российской Федерации»;
- состояние преподавания учебных предметов;
- качество подготовки обучающихся по предметам;
- качество ведения школьной документации;
- выполнение учебных программ и предусмотренного минимума письменных работ (1 раз в четверть);
- подготовка и проведение итоговой аттестации за курс основной и средней школы;
- вопросы питания, здоровья, безопасности, техники безопасности;
- выполнение решений педагогических советов, совещаний.

Формы контроля, используемые в школе:

- фронтальный контроль, осуществляется ежегодно в одно и то же время по поднимитем же параметрам с целью обеспечения сравнимости результатов за учебные четверти, полугодия, год и отслеживания успешности, эффективности и результативности учебно-воспитательного процесса. Сравнительная характеристика количественных и качественных показателей учебной работы школы обсуждается

на совещаниях при директоре, педагогических советах. Банк данных имеется на бумажном и электронном носителях в учебной части школы.

– тематический контроль, проводится по отдельным проблемам школы. Содержание тематического контроля включает вопросы: обеспеченность обучающихся учебной литературой, состояние школьной документации, состояние учебных кабинетов, контроль календарно-тематического планирования, выполнения рабочих программ и минимума контрольных, проверочных и лабораторных работ по предметам, организация повторения учебного материала, посещаемость занятий обучающимися, работас не успевающими и «трудными» обучающимися.

– классно-обобщающий контроль проводится по результатам проблемно-ориентированного анализа по итогам четверти, полугодия, года.

- административный контроль за уровнем знаний и умений обучающихся по предметам ежегодно утверждается приказом директора школы с учетом муниципальной, региональной, общероссийской системы мониторинга оценки качества учебных достижений учащихся и осуществляется в виде стартового контроля, рубежного контроля (по четвертям, полугодиям), итогового контроля (конец учебного года), предварительного контроля (пробные ЕГЭ, ОГЭ), всероссийских проверочных работ, региональных диагностических работ, итогового контроля (итоговая аттестация в выпускных классах).

Административный контроль проводится в зачетные недели, предусмотренные годовым календарным учебным графиком, который ежегодно утверждается директором школы в начале учебного года. Результаты контроля качества подготовки обучающихся по предметам анализируются на совещании при директоре, на совещании при заместителе директора, где проводится сравнительная характеристика несоответствия результатов итоговых контрольных работ с итоговыми оценками за четверти. Составляется аналитическая справка, приказ, в котором принимаются управленческие решения.

- контроль выполнения практической части программы осуществляется в течение учебного года при проверке классных журналов, журналов курсов по выбору, элективных курсов. Учителя физики, химии, биологии, географии два раза в год составляют отчет о прохождении практической части программы (декабрь, май).

В целях реализации ст.8 Основ законодательства РФ «Об охране труда» на основании рекомендаций по организации работы службы охраны труда в учреждении, утвержденных Постановлением Минтруда РФ от 30.01.1995г. № 6 и для оказания помощи директору введена должность инженера по охране труда. Основной деятельностью этого специалиста является контроль за соблюдением законодательства и иных нормативных правовых актов по охране труда и оперативный контроль за состоянием охраны труда в Учреждении.

Главной целью работы в области охраны труда в МАОУ «Школа – сад № 10» является создание и обеспечение здоровых и безопасных условий труда и учебы, предупреждение производственного и детского травматизма, соблюдение санитарно-гигиенического режима, разработка мер противопожарной и электробезопасности, ведение обязательной документации, определяемой номенклатурой дел. Для успешной реализации этой цели в МАОУ «Школа – сад № 10» создана совместная комиссия по охране труда в составе 5 человек (3 человека – от администрации, 2 человека – от трудового коллектива). В приказе директора школы оговорены обязанности заместителя директора по АХЧ и заместителей директора по УВР по созданию и обеспечению безопасных условий труда. Вопросы охраны труда обсуждаются на совещаниях аппарата управления, совещаниях коллектива при директоре и заместителе директора. Мероприятия по административному контролю

за состоянием охраны труда и технике безопасности проводятся по приказу директора с оформлением соответствующих актов о проверках.

Контроль состояния воспитательной работы является одним из направлений ВШК.

В МАОУ «Школа-сад №10» созданы условия для эффективного обучения и воспитания обучающихся, подготовка их к жизни, развития творческого потенциала учащихся.

Основной целью воспитательной работы школы является: формирование здоровой, социально активной, высоко нравственной, способной к самоопределению, самореализации и изменяющейся социальной ситуации личности будущего гражданина.

Методическая работа в школе является составной частью единой системы непрерывного образования педагогических кадров, системы повышения их профессиональной квалификации. Цели и задачи методической деятельности ориентированы на развитие профессиональных компетентностей и компетенций участников образовательного процесса. Выбор содержания, форм и методов деятельности методической службы осуществляется с учетом индивидуальных особенностей, уровня профессиональной подготовки и потенциальных возможностей каждого члена коллектива.

Контроль функционирования учебных кабинетов осуществляется на основании Положения о учебном кабинете (утверждено приказом директора МАОУ «Школа-сад №10» № 629 от 31.08.2021 г.).

Два раза в год проводится смотр учебных кабинетов:

- в конце августа (готовность к началу учебного года);
- в мае (для подведения итогов).

В течение учебного года осуществляется контроль за работой учебных кабинетов по следующим направлениям:

- Разработка, создание, накопление и обновление дидактического материала, видеоматериалов, таблиц, карт, оборудования (приборы, препараты, химическое оборудование, муляжи и т. д.).
- Оптимальное использование учебного пространства (стендовый материал по учебной деятельности, образцы контрольно-измерительных материалов для подготовки к ЕГЭ, ОГЭ, ВПР).

Контроль администрации общеобразовательного учреждения за состоянием внутришкольной документации осуществляется по следующим параметрам.

| № п/п | Содержание контроля | Цели контроля |
|-------|--|--|
| 1 | Классные журналы, журналы элективных курсов, курсы по выбору, индивидуальные консультации, кружков, секций | 1. Оформление, соблюдение Указаний к ведению журнала, своевременность заполнения. 2. Объективность выставления оценок за четверть, полугодия; накопляемость оценок. 3. Контроль за посещаемостью. 4. Тематический учет знаний, умений и навыков учащихся. |

| | | |
|---|---|---|
| | | 5. Объем домашнего задания. 6. Работа с неуспевающими учащимися. 7. Выполнение теоретической, практической части программы, программ по ППД. 8. Текущее, итоговое повторение учебного материала. |
| 2 | Личные дела обучающихся | Соблюдение единых требований при оформлении ведения личных дел учащихся классными руководителями и делопроизводителем. |
| 3 | Контроль за статистической отчетностью | Проанализировать достоверность отчетности, тарификации |
| 4 | Проверка дневников обучающихся | 1. Выполнение единого орфографического режима, организация работы классных руководителей с родителями. 2. Умение учащихся работать с дневником, работа с слабоуспевающими обучающимися. |
| 5 | Ведение тетрадей обучающихся: - по развитию речи; - рабочих; - для контрольных, лабораторных работ | 1. Выявление системы работы учителя с тетрадями обучающихся. 2. Соблюдение орфографического режима ведения тетрадей учащимися. 3. Обязательность выполнения практической части программ, своевременность проведения работ, выставления оценок. 4. Работа над ошибками. |
| 6 | Календарно-тематическое планирование | 1. Выявление соответствия календарно-тематического планирования рабочим программам по предметам. 2. Корректировка календарно-тематического планирования. |
| 7 | План воспитательной работы классных руководителей | Соответствие планов воспитательной работы целям и задачам школы. |
| 8 | Планы работы МО учителей-предметников | Соответствие планов работы МО учителей методической тем школы. |

Внутренний контроль за соблюдением законодательства в сфере образования, выполнение решений и нормативных документов вышестоящих организаций осуществляется администрацией Учреждения с помощью наблюдений, изучением документации, проверкой знаний, умений, навыков (срезы, тесты, контрольные, практические работы), анкетирование, анализы.

Сравнительный анализ количественных и качественных показателей работы школы позволяет сделать следующие выводы:

Положительные тенденции

1. Увеличение количественного состава обучающихся: в 2017-2018 учебном году - 701 человек, в 2018-2019 учебном году - 715 человек, в 2019-2020 учебном году - 765 человек, на конец 2020 года - 785 чел., на конец 2021 года - 810 чел, на конец 2022 года -

800 человек.

2. Выполнение теоретической и практической части учебных программ по всем предметам составило 100%.

3. Успешно реализована программа «Одаренные дети» по следующим предметам: математике, географии, биологии, литературе, истории, русскому языку, английскому языку, физической культуре, технологии, обществознанию, праву.

4. Доля выпускников 2022 года, набравших суммарно по трем предметам от 251 до 300 баллов (высокобалльников) в сравнении с 2021 годом выросла на 0,8% (с 5,3% до 6,1%).

5. 2 выпускника 11-х классов получили аттестат о среднем общем образовании с отличием и медаль «За особые успехи в учении» (уровень РФ).

6. В статистику ЕГЭ-2022 года по городу Когалыму МАОУ «Школа – сад № 10» вошла с лучшими результатами по литературе (77 баллов).

7. 2 выпускника основной школы получили аттестат о основном общем образовании с отличием.

Отрицательные тенденции

1. Результаты ЕГЭ-2022 ниже среднего окружного показателя по следующим предметам: математике (профильный уровень), русскому языку, физике, истории, биологии, информатике.

2. Уровень качественной подготовки выпускников начальной школы в 2021-2022 учебном году составил 56,6%.

3. Доля выпускников 2022 года, набравших суммарно по трем предметам ЕГЭ менее 160 баллов, возросла на 4% в сравнении с 2021 годом с 26,3% до 30,3%.

В новом 2022-2023 учебном году предстоит решать следующие задачи:

- Обеспечение государственных гарантий доступности получения обучающимися начального общего, основного общего, среднего общего образования, совершенствования системы оценки личностных образовательных достижений учащихся.
- Осуществление контроля функционирования внутренней системы оценки качества образования в соответствии с требованиями законодательства об образовании.
- Осуществление контроля повышения квалификации педагогических кадров в соответствии с профессиональным стандартом педагога и новыми ФГОС.
- Дальнейшая работа школы по реализации программы «Одаренные дети».
- Осуществление работы по повышению мотивации к обучению в 1-4, 5-11 классах через урок и внеурочную деятельность при реализации ФГОС начального, основного общего и среднего общего образования.
- Внедрение и реализация ФГОС НОО и ФГОС ООО.
- Формирование стремления обучающихся к здоровому образу жизни. Активизация участия обучающихся в спортивно-оздоровительных и профилактических мероприятиях.
- Совершенствование системы воспитательной работы школы в рамках реализации программы «Я – гражданин России».
- Совершенствование материально-технической базы школы.

3. Показатели деятельности организации

3.1. Показатели деятельности неособобленного структурного подразделения дошкольного отделения «Акварелька»

| № п/п | Показатели | Единица измерения | |
|-----------|---|-------------------|--------------|
| 1. | Образовательная деятельность | | |
| 1.1. | Общая численность воспитанников, осваивающих образовательную программу дошкольного образования, в том числе: | человек | 335 |
| 1.1.1. | В режиме полного дня (8 - 12 часов) | человек | 335 |
| 1.1.2. | В режиме кратковременного пребывания (3 - 5 часов) | человек | 0 |
| 1.1.3. | В семейной дошкольной группе | человек | 0 |
| 1.1.4. | В форме семейного образования с психолого-педагогическим сопровождением на базе дошкольной образовательной организации | человек | 0 |
| 1.2. | Общая численность воспитанников в возрасте до 3 лет | человек | 70 |
| 1.3. | Общая численность воспитанников в возрасте от 3 до 8 лет | человек | 265 |
| 1.4. | Численность/удельный вес численности воспитанников в общей численности воспитанников, получающих услуги присмотра и ухода: | человек/ % | 335/ 100% |
| 1.4.1. | В режиме полного дня (8 - 12 часов) | человек/ % | 335/ 100% |
| 1.4.2. | В режиме продленного дня (12 - 14 часов) | человек/ % | 0/0% |
| 1.4.3. | В режиме круглосуточного пребывания | человек/ % | 0/0% |
| 1.5. | Численность/удельный вес численности воспитанников с ограниченными возможностями здоровья в общей численности воспитанников, получающих услуги: | человек/ % | 8/2,4% |
| 1.5.1. | По коррекции недостатков в физическом и (или) психическом развитии | человек/ % | 0/0% |
| 1.5.2. | По освоению образовательной программы дошкольного образования | человек/ % | 8/2,4% |
| 1.5.3. | По присмотру и уходу | человек/ % | 8/2,4% |
| 1.6. | Средний показатель пропущенных дней при посещении дошкольной образовательной организации по болезни на одного воспитанника | день | 18 |
| 1.7. | Общая численность педагогических работников, в том числе: | человек | 33 |
| 1.7.1. | Численность/удельный вес численности педагогических работников, имеющих высшее образование | человек/ % | 8/ 24% |

| | | | |
|--------|--|---------------|------------|
| 1.7.2. | Численность/удельный вес численности педагогических работников, имеющих высшее образование педагогической направленности (профиля) | человек/ % | 15/ 45% |
| 1.7.3. | Численность/удельный вес численности педагогических работников, имеющих среднее профессиональное образование | человек/ % | 0/0% |
| 1.7.4. | Численность/удельный вес численности педагогических работников, имеющих среднее профессиональное образование педагогической направленности (профиля) | человек/ % | 10/ 30% |
| 1.8. | Численность/удельный вес численности педагогических работников, которым по результатам аттестации присвоена квалификационная категория, в общей численности педагогических работников, в том числе: | человек/ % | 2/6% |
| 1.8.1. | Высшая | человек/ % | 0/0% |
| 1.8.2. | Первая | человек/ % | 2/6% |
| 1.9. | Численность/удельный вес численности педагогических работников в общей численности педагогических работников, педагогический стаж работы которых составляет: | человек/ % | 21/ 63% |
| 1.9.1. | До 5 лет | человек/ % | 19/ 57% |
| 1.9.2. | Свыше 30 лет | человек/ % | 2/ 6% |
| 1.10. | Численность/удельный вес численности педагогических работников в общей численности педагогических работников в возрасте до 30 лет | человек/ % | 10/ 30% |
| 1.11. | Численность/удельный вес численности педагогических работников в общей численности педагогических работников в возрасте от 55 лет | человек/ % | 2/6% |
| 1.12. | Численность/удельный вес численности педагогических и административно-хозяйственных работников, прошедших за последние 5 лет повышение квалификации/профессиональную переподготовку по профилю педагогической деятельности или иной осуществляемой в образовательной организации деятельности, в общей численности педагогических и административно-хозяйственных работников | человек/ % | 26/ 79% |
| 1.13. | Численность/удельный вес численности педагогических и административно-хозяйственных работников, прошедших повышение квалификации по применению в образовательном процессе федеральных государственных образовательных стандартов в общей численности педагогических и административно-хозяйственных работников | человек/ % | 26/ 79% |

| | | | |
|-----------|---|---------------------|--------|
| 1.14. | Соотношение "педагогический работник/воспитанник" в дошкольной образовательной организации | человек/ человек | 33/335 |
| 1.15. | Наличие в образовательной организации следующих педагогических работников: | | |
| 1.15.1. | Музыкального руководителя | да/нет | да |
| 1.15.2. | Инструктора по физической культуре | да/нет | да |
| 1.15.3. | Учителя-логопеда | да/нет | да |
| 1.15.4. | Логопеда | да/нет | нет |
| 1.15.5. | Учителя-дефектолога | да/нет | да |
| 1.15.6. | Педагога-психолога | да/нет | да |
| 2. | Инфраструктура | | |
| 2.1. | Общая площадь помещений, в которых осуществляется образовательная деятельность, в расчете на одного воспитанника | кв. м | 2,4 |
| 2.2. | Площадь помещений для организации дополнительных видов деятельности воспитанников | кв. м | 2,7 |
| 2.3. | Наличие физкультурного зала | да/нет | да |
| 2.4. | Наличие музыкального зала | да/нет | да |
| 2.5. | Наличие прогулочных площадок, обеспечивающих физическую активность и разнообразную игровую деятельность воспитанников на прогулке | да/нет | да |

3.1. Показатели деятельности общеобразовательной организации

| № п/п | Показатели | Единица измерения |
|-------|---|-------------------|
| 1. | Образовательная деятельность | |
| 1.1 | Общая численность учащихся | 799 человек |
| 1.2 | Численность учащихся по образовательной программе начального общего образования | 366 человека |
| 1.3 | Численность учащихся по образовательной программе основного общего образования | 362 человек |
| 1.4 | Численность учащихся по образовательной программе среднего общего образования | 73 человек |
| 1.5 | Численность/удельный вес численности учащихся, успевающих на | 318 человек/ |

| | | |
|------|---|-----------------------|
| | "4" и "5" по результатам промежуточной аттестации, в общей численности учащихся | 40,8 % |
| 1.6 | Средний балл государственной итоговой аттестации выпускников 9 класса по русскому языку | 4 балла |
| 1.7 | Средний балл государственной итоговой аттестации выпускников 9 класса по математике | 3,12 балла |
| 1.8 | Средний балл единого государственного экзамена выпускников 11 класса по русскому языку | 62 балла |
| 1.9 | Средний балл единого государственного экзамена выпускников 11 класса по математике | 45,2 балла |
| 1.10 | Численность/удельный вес численности выпускников 9 класса, получивших неудовлетворительные результаты на государственной итоговой аттестации по русскому языку, в общей численности выпускников 9 класса | 0 человек/ 0 % |
| 1.11 | Численность/удельный вес численности выпускников 9 класса, получивших неудовлетворительные результаты на государственной итоговой аттестации по математике, в общей численности выпускников 9 класса | 0 человек/ 0 % |
| 1.12 | Численность/удельный вес численности выпускников 11 класса, получивших результаты ниже установленного минимального количества баллов единого государственного экзамена по русскому языку, в общей численности выпускников 11 класса | 0 человек/ 0 % |
| 1.13 | Численность/удельный вес численности выпускников 11 класса, получивших результаты ниже установленного минимального количества баллов единого государственного экзамена по математике, в общей численности выпускников 11 класса | 1 человек/ 3 % |
| 1.14 | Численность/удельный вес численности выпускников 9 класса, не получивших аттестаты об основном общем образовании, в общей численности выпускников 9 класса | 0 человек/ 0% |
| 1.15 | Численность/удельный вес численности выпускников 11 класса, не получивших аттестаты о среднем общем образовании, в общей численности выпускников 11 класса | 1 человек/ 3 % |
| 1.16 | Численность/удельный вес численности выпускников 9 класса, получивших аттестаты об основном общем образовании с отличием, в общей численности выпускников 9 класса | 2 человека/ 2,85 % |
| 1.17 | Численность/удельный вес численности выпускников 11 класса, получивших аттестаты о среднем общем образовании с отличием, в общей численности выпускников 11 класса | 2 человек/ 6 % |

| | | |
|--------|--|-----------------------|
| 1.18 | Численность/удельный вес численности учащихся, принявших участие в различных олимпиадах, смотрах, конкурсах, в общей численности учащихся | 702 человек/ 90 % |
| 1.19 | Численность/удельный вес численности учащихся - победителей и призеров олимпиад, смотров, конкурсов, в общей численности учащихся, в том числе: | человек/% |
| 1.19.1 | Регионального уровня | 14 человек/ 1,3 % |
| 1.19.2 | Федерального уровня | 171 человек/ 21 % |
| 1.19.3 | Международного уровня | 22 человек/ 2,7 % |
| 1.20 | Численность/удельный вес численности учащихся, получающих образование с углубленным изучением отдельных учебных предметов, в общей численности учащихся | 0 человек/ 0 % |
| 1.21 | Численность/удельный вес численности учащихся, получающих образование в рамках профильного обучения, в общей численности учащихся | 35 человек/ 48 % |
| 1.22 | Численность/удельный вес численности обучающихся с применением дистанционных образовательных технологий, электронного обучения, в общей численности учащихся | 800 человек/ 100 % |
| 1.23 | Численность/удельный вес численности учащихся в рамках сетевой формы реализации образовательных программ, в общей численности учащихся | 0 человек/ 0 % |
| 1.24 | Общая численность педагогических работников, в том числе: | 55 человек |
| 1.25 | Численность/удельный вес численности педагогических работников, имеющих высшее образование, в общей численности педагогических работников | 51 человек/ 93 % |
| 1.26 | Численность/удельный вес численности педагогических работников, имеющих высшее образование педагогической направленности (профиля), в общей численности педагогических работников | 51 человек/ 93 % |
| 1.27 | Численность/удельный вес численности педагогических работников, имеющих среднее профессиональное образование, в общей численности педагогических работников | 4 человека/ 7 % |
| 1.28 | Численность/удельный вес численности педагогических работников, имеющих среднее профессиональное образование педагогической направленности (профиля), в общей численности педагогических | 4 человека/ 7 % |

| | | |
|--------|--|----------------------|
| | работников | |
| 1.29 | Численность/удельный вес численности педагогических работников, которым по результатам аттестации присвоена квалификационная категория, в общей численности педагогических работников, в том числе: | 37 человек/ 67 % |
| 1.29.1 | Высшая | 22 человека/ 40 % |
| 1.29.2 | Первая | 15 человек/ 27 % |
| 1.30 | Численность/удельный вес численности педагогических работников в общей численности педагогических работников, педагогический стаж работы которых составляет: | человек/% |
| 1.30.1 | До 5 лет | 1 человек 2 % |
| 1.30.2 | Свыше 30 лет | 21 человек/ 42 % |
| 1.31 | Численность/удельный вес численности педагогических работников в общей численности педагогических работников в возрасте до 30 лет | 1 человек/ 2 % |
| 1.32 | Численность/удельный вес численности педагогических работников в общей численности педагогических работников в возрасте от 55 лет | 15 человек/ 27 % |
| 1.33 | Численность/удельный вес численности педагогических и административно-хозяйственных работников, прошедших за последние 5 лет повышение квалификации/профессиональную переподготовку по профилю педагогической деятельности или иной осуществляемой в образовательной организации деятельности, в общей численности педагогических и административно-хозяйственных работников | 48 человек/ 87 % |
| 1.34 | Численность/удельный вес численности педагогических и административно-хозяйственных работников, прошедших повышение квалификации по применению в образовательном процессе федеральных государственных образовательных стандартов, в общей численности педагогических и административно-хозяйственных работников | 47 человек/ 85 % |
| 2. | Инфраструктура | |
| 2.1 | Количество компьютеров в расчете на одного учащегося | 0,25 единиц |
| 2.2 | Количество экземпляров учебной и учебно-методической литературы | 24 единицы |

| | | |
|-------|--|-----------------------|
| | из общего количества единиц хранения библиотечного фонда, состоящих на учете, в расчете на одного учащегося | |
| 2.3 | Наличие в образовательной организации системы электронного документооборота | да |
| 2.4 | Наличие читального зала библиотеки, в том числе: | да |
| 2.4.1 | С обеспечением возможности работы на стационарных компьютерах или использования переносных компьютеров | да |
| 2.4.2 | С медиатекой | да |
| 2.4.3 | Оснащенного средствами сканирования и распознавания текстов | нет |
| 2.4.4 | С выходом в Интернет с компьютеров, расположенных в помещении библиотеки | да |
| 2.4.5 | С контролируемой распечаткой бумажных материалов | да |
| 2.5 | Численность/удельный вес численности учащихся, которым обеспечена возможность пользоваться широкополосным Интернетом (не менее 2 Мб/с), в общей численности учащихся | 814 человек/ 100 % |
| 2.6 | Общая площадь помещений, в которых осуществляется образовательная деятельность, в расчете на одного учащегося | 4,71 кв. м |